

# 県酪だより

K E N R A K U D A Y O R I

2026

1

vol.337



## 年頭の挨拶

福島県酪農業協同組合

代表理事組合長

紺野 宏



謹んで新年のご挨拶を申し上げます。

日頃、組合事業にご支援・ご協力を頂いておりますことに対して、厚く御礼申し上げます。

昨年にも全国各地で大きな自然災害、さらには大規模な火災が発生しました。そして、尊い人命と財産を失うこととなりました。

地震大国「日本」と地球規模での異常気象。「〇年に一度」の災害が、日本のどこかで発生する怖さを肝に銘じなければならぬのかも知れません。

さらに、現情勢において最悪の事案であるロシアのウクライナ侵攻・中東情勢は、依然として世界経済に甚大な影響を及ぼし、私たちの生活と経済活動において様々な形で表面化しています。更

には平和社会の根幹である国際秩序を揺るがし兼ねない異常事態と言わざるを得ない状況が続いています。

さて、長引く円安の影響で生産コストは、高止まり状態。あらゆる生産資材高騰が、老朽化した機械・施設への再投資を困難にしています。経営継続を躊躇う大きな要因の一つとなっています。

そのような中、昨年は二年ぶりに期中で、乳価が引き上げられました。乳製品向けは六月から全用途で1kg当たり三円。このうちバターや生クリームなど乳脂肪分用途は七円上乗せの十円値上げとなりました。八月にも飲用・発酵乳等向けが四円引き上げられました。これらの乳価値上げで酪農家の生産意欲が喚起されることを期待したいところです。

ただ一方で懸念されるのは、製品価格の上昇に伴う消費の落ち込みです。需給安定を図るためにも、牛乳・乳製品の消費拡大は最重要課題です。当組合において、牛乳値上げへの正確な理解と酪農家の現状を伝えることを酪農青年研究連盟の役員・会員が、担ってくれています。新型コロナウイルス対策で休んでいた「モースクール」の復活で食育活

動はもちろんの事、理解醸成並びに牛乳消費拡大活動と地域の中での酪農の果たす役割を自らの言葉で語りかけています。

三・一一東日本大震災並びに東電原発事故から十四年十ヶ月が経過しました。令和三年から進めている浪江町棚塩地区における大規模畜産施設は、建築工事・施設工事

も順調に進められており、予定していた期日の完成が待たれます。一方で当組合としては、復興牧場設立準備室の職員を増やし、本年四月以降の開牧に向けて、自給飼料作付けの為の圃場確保と作業機の選定・手配等を進める体制と乳牛導入後の管理部門体制の構築を行なうてまいりました。

これまで諸規定等の整備を進めてきましたシャインコースト株式会社は、昨年四月、正式に社員を採用しました。一年後に迫った開牧以降の飼料となる自給飼料生産を開始しました。まずは、百ヘクタール。借り受けた圃場は、除染による表

土の剥ぎ取りと山砂の被覆の後、保全管理作業が主で本格的な作物の栽培を行って来ていないのが現状です。作付けに当たっては、手探り状態での作業になりましたが、ある程度の収穫と翌年につながる貴重な知見を得ることが出来たと思います。

また、当時、浪江町で営農されていた休業中の酪農家においては、これまで同様にシャインコースト株式会社の飼料作付けに直接関わっていただいています。

今後、福島県酪農の復興・生産基盤の確立を目指し、数か月後に迫った牧場の本格稼働に向けた復興牧場設立準備室を窓口として町と連携を密に事業推進に当たってまいります。

昨年、特筆すべきは、北海道という酪農の聖地で開催された第十六回全日本ホルスタイン共進会ではないかと思っています。

五年に一度の大会とは言え、この二十年で二回のみの開催となつています。そこには、国内外の

安定はもとより私たち畜産業に携わる者にとつては、家畜特有の疾病も大きな障害になることを知った二十年になりました。全共が開催されることの喜びと出場できる榮譽をかみしめることのできた今大会ではなかったでしょうか。

牛も酪農家も、その時のベストコンディションで臨めることの難しさを抱えながら、最終場面でベストパフォーマンスを披露することができた、出品者の皆様、お疲れ様でした。

加えて、岩瀬農業高校の生徒皆さんには、共進会と同時開催されたジャッジング&リードマンスクール・リードマンコンテストは、これまで経験したことのない振り返りとなり実技の場になったことと思います。一段と成長した姿を今後、県内のホルスタインショー・共進会会場で披露してくださることを期待しています。

結びに、グループ会社である酪王協同乳業株式会社、本宮市内の本社工場

を増強し大槻町の旧酪王工場を解体しました。県内の全酪農家の生乳を受け入れる体制が整いました。広く県内酪農家の生乳の受け入れ先となり、これまで以上に福島県民に愛される牛乳・乳製品作りに寄与し、同じ子会社の(株)らくのう乳販共々連携を強固にし、将来にわたり組合員の負託に応

## 新年を迎えて

福島県農林水産部

部長 沖野 浩之



謹んで新年のごあいさつを申し上げます。

皆様には、日頃より本県酪農の発展に格別の御配慮を賜り、厚く御礼申し上げます。

また、組合員の皆様には、安全・安心な生乳を生産するため、愛情を

え得る組織として積極的

に事業を展開してまいり

ます。

本年も引き続き、福島

県酪農の着実な発展へと

繋げていける年にしてま

いりたいと存じます。

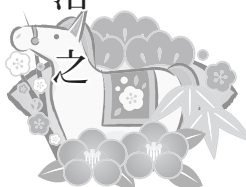
組合員皆様並びにご家

族皆様にとつて幸多い年

でありますことをお祈り

申し上げます、新年のご挨拶

と致します。



込めながら、日夜、乳用牛の飼養管理をされてお

り、そのためまぬ御努力

に心から敬意を表しま

す。

さて、昨年を振り返つ

てみますと、八月には、

二年ぶりに飲用向け乳価

が値上げされ、酪農家の

皆様の経営安定へ寄与

するものとなり、十月に

は、十年ぶりに北海道で

開催された第十六回全日

本ホルスタイン共進会に

おいて、福島県を代表す



る出品牛が堂々と出場し、無事に全日程を終えることができました。さらに、四月に酪王協同乳業株式会社の新工場が竣工されたほか、浪江町などで整備が進められている復興牧場が、令和八年度に本格稼働を予定しているなど、本県の生乳生産基盤の回復に向け、着実に歩みを進めております。このような大きな前進があった反面、依然として続いている飼料価格の高止まりや酪農家の高齢化・担い手不足による戸数の減少など、酪農経営にとっては引き続き厳しい一年となりました。

このような中でも、安定した酪農経営を持続するには、消費者の豊かな食生活と健康を維持する上で欠かすことができない牛乳・乳製品の需要拡大を進めるとともに、乳牛一頭当たりの乳量の増加と生産コストの削減を図りながら、安定的に供給できる体制を継続していくことが重要です。

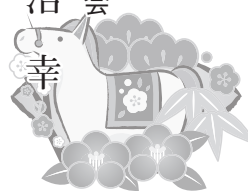
県といたしましても、令和十二年度を目標とする「福島県農林水産業振興計画」の基本目標であ

る『もうかる』『誇れる』共に創るふくしまの農林水産業と農山漁村』の現に向け、酪農分野では、高止まりする飼料の高騰対策、担い手の確保・育成、牛群検定に関する導入費用の補助などを支援しているところであります。今後とも酪農経営の維持・発展に向け、しっかりと取り組んでまいります。

## 新年のご挨拶

日本酪農政治連盟福島県支部連合会

会長 橋本浩幸



すので、皆様におかれましても、引き続き、本県酪農の発展に御尽力くださいますようお願い申し上げます。

結びに、福島県酪農協同組合の益々の御発展と、組合員の皆様の御健勝、御活躍を心から祈念いたしました。新年のご挨拶とさせていただきます。

輝かしい令和八年の新春にあたり、心より御祝いを申し上げます。

会員の皆様、関係各位には日頃から温かい御支援・御理解のもと酪農政治連盟活動に御協力をいただいておりますこと、心より御礼を申し上げます。

また、昨年七月に行われました参議院選挙におきましては、東北で唯一、組織推薦を決定しました候補者が議席を獲得されましたことに對しまして、合わせて感謝を申し上げます。

東日本大震災の発生から間もなく十五年を迎えますが、これまで一昨年の能登半島地震・昨年末の北海道三陸沖地震等大規模な地震自然災害が頻発し、被害も甚大になっております。災害の

恐ろしさを肝に銘じ、対策準備を進めなければと考えるところです。改めて被災された方々、酪農・乳業関係者にお見舞いを申し上げます。令和八年が災害の無い一年で有ります様願うばかりです。

さて、酪農情勢としましては、乳価の値上げがあったものの円安傾向は改善されず生産資材の高騰が続いており、生産コストの上昇を招き酪農経営を圧迫しています。また、物価高騰により乳製品の消費も低迷しており、加工向けが増え、今後の生産に不安を落としておりますが、昨年後半、子牛価格が少し上昇してきたことに、微かな光を感じるところです。しかしながら、経営継続には厳しい状況は変わりなく、酪農家の廃業が続いており、酪農の崩壊にも繋がりがかねない重大な局面を迎えております。特に、酪農はまだ家族経営が中心であり、地域社会の核でもあります。飼料生産による休耕地の削減・地域環境保全、食と命の教育資源等々と多面的機能を担っている地

域社会の維持に必要な産業でもあります。

日本酪農政治連盟としては、この様な酪農情勢・課題、酪農産業の重要性を踏まえ、国の酪農政策・予算に関して、乳製品の需給調整機能の強化、自給飼料生産基盤強化並びに担い手確保に繋がるよう支援対策の継続、拡充等々要請してきました。中でも家族型経営に於いては、定期休暇以外に病床休暇等、酪農ヘルパー取得は重要性が増す中、要員確保に苦慮し組合運営にも支障をきたしている状況から、組織運営強化対策の支援要請もしてまいりました。

酪政連東北ブロック協議会としては、自民党東北酪政会と合同で九月八日に酪王協同乳業(株)本宮工場にて「牛乳・乳製品製造現場の視察」と意見交換会を開催し、酪農生産基盤の維持拡大と酪農家の経営安定に向けた会員相互の情報交換が図られました。

十一月十四日には、自民党酪政会事務局長の農林水産大臣就任に伴う訪問面会を行い、酪農生産

情勢に関する情報交換を行いました。

令和八年度の酪農対策等の政策の実行につきましまして、政府原案といたしまして、加工原料乳生産者補給金制度に基づく交付単価は一キロあたり十二円三銭とし、昨年に比べて十三銭引上げで決着しました。内訳といたしまして、加工原料乳生産者補給金は九円十一銭で、条件不利地域からの

## 新年のご挨拶

全国酪農業協同組合連合会

支所長

渡邊

和典

仙台支所



謹んで新年のご挨拶を申し上げます。

日頃より、弊会の事業運営への多大なるご指導、ご協力を賜り厚く御礼申し上げます。  
 昨年の酪農情勢を振り

集送乳経費を助成する「集送乳調整金」は二円八十三銭、「流通改善事業」として九銭となりました。

本年も会員皆様の声を国政へ届ける様努めてまいります。

結びに、会員皆様並びに関係各位の、ご健勝とご多幸を祈念いたしまして新年のご挨拶といたします。



返りますと、四月には「酪農及び肉用牛生産の近代化を図るための基本方針」が策定され、長命連産や国産飼料の利用拡大、牛乳・乳製品の需要拡大など、魅力ある畜産業の実現に向けた方向性が示されました。食料安全保障や酪農の多面的機能の観点からも、持続的な酪農生産基盤の構築に向け、生乳生産に意欲を持つて取り組める環境つ

くりが業界全体に求められております。

八月にはコロナ禍以降三度目となる乳価値上げが行われ、経営改善に向けた明るい兆しがみられました。あらゆるものが高騰したことで酪農経営を圧迫しているものの、生産現場では暑熱対策等の生産性向上や効率化への取り組みが着実に進みました。

十月に弊会は、全国酪農業協同組合連合会、東北生乳販売農業協同組合連合会、関東生乳販売農業協同組合連合会との共同出資により、「らくのう乳業株式会社」を設立し、令和十年度に郡山市での工場稼働を目指して準備を進めております。同社及び出資者と連携し、生乳の需給調整機能を十分に発揮することで、年間を通じた安定的な生産環境の構築に取り組み、将来にわたり酪農生産基盤を力強く支えてまいります。

そして、本年四月には、

浪江町の「Shine Coast Farm」(復興牧場)がシャインコースト株式会社の運営により稼働を開始する予定です。同社及び貴

組合とともに、酪農生産基盤の再生と発展に向けて引き続き努力してまいります。

また、酪農青年女性会議や関連団体とともに引き続き牛乳・乳製品の需要拡大や、酪農への理解醸成活動を行ってまいります。

更には、食料安全保障の観点と持続可能な酪農経営の構築に向け、日本酪農政治連盟や関連団体と協調し、酪農対策の一層の充実について政府に強く要請してまいります。

私も全酪連といたしましては、生産資材の安定供給はもとより、引き続き乳製品や食肉といった販売事業の強化を目指し、皆様のご協力を賜りながら、持続的な酪農生産基盤の構築に尽力してまいります。

最後になりますが、福島県酪農業協同組合の更なるご発展と、組合員の皆様のご健勝とご多幸をご祈念申し上げます。新年のご挨拶といたします。





## 福島県乳牛改良推進協議会

## 令和7年度下期 牛群審査・体型調査実施

エクセレント牛が10頭（うち新規EX牛5頭）

85点以上は77頭！

初産83点以上は8頭！

令和7年度下期牛群審査は、12月8日～12日の5日間、後代検定事業の体型調査を併せて行いました。

日本ホルスタイン登録協会より木村連太郎審査員を迎え、牛群審査12戸・134頭（平均得点85.2点）、体型調査4戸・23頭（平均得点80点）の合計157頭（平均得点84.4点）という結果になりました。

今回の審査におけるエクセレント獲得牛は10頭おり、うち新規が5頭となりました。

農家の皆さんが、日頃、愛牛を維持管理している努力の成果です。

今回は体型調査頭数が少ない状況です。後代検定精液を利用していただいている農家の皆様には、日本の種雄牛作出のため、ご協力をいただくこととなりますが、牛群検定においての授精報告、分娩報告を適正に実施していただき、体型調査にもご協力を宜しくお願い致します。

## 高得点牛（EX90点以上、VG85点以上、名号右の表示はEX獲得回数）

得点	名 号	登録No.	父牛略号	審査 年齢	産次	体貌 骨格 (25)	肢蹄 (20)	乳 用 強健性 (15)	乳器 (40)	所有者	市町村
91	インローン ジャコビー シャンゼリゼ 2E	1508864941	250H12589	6-05	5産	92	89	93	90	(公財)郡山市観光交流振興公社	
90	フリーファーム ハーゲン オリオニツク	1439985531	200H10457	5-02	4産	90	90	90	90	成田 昌弘	猪苗代町
	ユニオンデール オーサム エクスポート	1371602695	76H1603	5-09	4産	89	86	91	91	㈱T・ユニオンデール	浪江町
	ユニオンデール プレース エリーナ	1429902456	94H18655	6-09	5産	87	87	91	92	㈱T・ユニオンデール	浪江町
	TOM エムビービー スーパーサイアー	1577667603	7H11351	6-10	5産	90	88	90	90	添田 勉	石川町
	ユニオンデール ランカスター ソルテイー	1344702438	200H10146	6-11	5産	90	89	89	90	㈱T・ユニオンデール	浪江町
	カラムiteイ アルタスコダ サリー 2E	1538957637	11H11201	7-11	6産	91	89	89	90	木目沢初実	泉崎村
	T・ユニオン クラツシュ エリシア 4E	1533502153	94H17998	8-08	7産	88	90	90	90	㈱T・ユニオンデール	浪江町
	TOM カウンテイー ステファアー 3E	1510166538	14H7539	9-02	7産	90	86	92	90	添田 勉	石川町
	フリーファーム ソロソロモン ソロモン 3E	1527083361	200H10146	9-03	7産	88	89	92	91	成田 昌弘	猪苗代町

得点	名 号	登録No.	父牛略号	審査 年齢	産次	体貌 骨格 (25)	肢蹄 (20)	乳 用 強健性 (15)	乳器 (40)	所有者	市町村
89	サニーヒル カラミテイ ヨーヘイ	1626689501	29H19031	4-11	3産	88	86	90	90	岩谷 金良	石 川 町
	カラミテイー アルタリーフ ローズ	1619159318	11H11478	5-02	4産	89	90	90	87	木目沢初実	泉 崎 村
	アイデール チーフ スキツパー	1615924491	513H3190	5-03	4産	88	89	90	90	井出 淳	川 内 村
	リツクロドレグ キューティー ジャコビー	1488365070	250H12589	5-06	4産	89	87	89	90	(公財)郡山市観光交流振興公社	
	ウエルスファーム フォーチン プロフィット	1553207533	7H13195	5-10	4産	87	87	90	90	成田 昌弘	猪 苗 代 町
	リバーサイド スカリエツテイ カレン	1606414024	250H12805	6-00	4産	89	88	90	88	成田 昌弘	猪 苗 代 町
	フリーファーム スーパースーパー プレース	1587685000	29H17553	6-02	4産	90	87	92	87	成田 昌弘	猪 苗 代 町
	アイデール ハイオクターン プリドロ	1590923892	200H10363	6-07	5産	90	82	88	91	井出 淳	川 内 村
	カラミテイー アルタギルクレスト サリー	1590958214	11H11272	6-11	5産	89	90	90	89	木目沢初実	泉 崎 村
	T.ユニオン モントレー ジュリアーナ	1344702384	29H16955	7-03	5産	89	85	91	89	衛T.ユニオンデーリ	浪 江 町
88	アイデール デルタラムダ バイウエイ	1608324994	551H3379	4-02	3産	86	86	88	89	井出 淳	川 内 村
	ユニオンデール モーグル ハーゲン エル フタゴ	1621403058	7H11314	4-02	3産	88	85	88	89	衛T.ユニオンデーリ	浪 江 町
	カラミテイー アルタミユレット サリー	1451860014	11H11725	4-02	3産	87	87	89	88	木目沢初実	泉 崎 村
	ビツクスマイル ユニツク ダンテ	1621403560	203H1513	4-03	3産	85	85	89	90	衛T.ユニオンデーリ	浪 江 町
	アイデール メリー ラムダ メリット	1602324914	551H3379	4-04	3産	89	84	90	89	井出 淳	川 内 村
	バンダイデール デラ クラツシヤブル	1359481670	200H11127	4-05	3産	88	83	89	89	足利 秀忠	磐 梯 町
	カラミテイー アルタミユレット サニー	1358159723	11H11725	4-07	3産	87	87	88	88	木目沢初実	泉 崎 村
88	サニーヒル ロード マーロン	1375289601	11H11655	4-08	3産	89	86	88	88	岩谷 金良	石 川 町
	ホホワイトヒル ダiamond シヤトル ロキシー	1617870079	7H12587	5-02	4産	87	87	88	90	白土 達也	田 村 市
	カラミテイー ツルー サニー	1619159226	7H12814	5-03	4産	88	86	88	88	木目沢初実	泉 崎 村
	サニーヒル マタドーア ジョススーパー	1607889104	29H17553	5-05	4産	85	88	88	89	岩谷 金良	石 川 町
	フリーファーム クリーメル バレンティン	1605085157	200H10457	5-09	4産	88	86	91	88	成田 昌弘	猪 苗 代 町
	コムスター ルビコン ナデシコ	1529165041	151H681	5-09	4産	88	88	91	86	(公財)郡山市観光交流振興公社	
87	コムスター ラムダツチャ RIO	1367965391	551H3379	3-04	2産	88	84	88	87	(公財)郡山市観光交流振興公社	
	ユニオンデール チーフ エチユバリア	1658803180	513H3190	3-05	2産	87	86	88	88	衛T.ユニオンデーリ	浪 江 町
	ホホワイトヒル アリウープ 1174 ロキシー	1601770163	200H11822	4-01	3産	87	86	88	86	白土 達也	田 村 市
	ベツシー ドリームウイーパー ハナコ	1451860052	29H17576	4-01	3産	86	85	88	87	木目沢初実	泉 崎 村
	サニーヒル ロケット ROZ ET	1375289861	7H13454	4-02	3産	86	88	87	88	岩谷 金良	石 川 町
	TOM ND ロートラスト ミオ ET	1343968767	200H3910	4-02	3産	88	85	88	86	添田 勉	石 川 町
	スカイラーク スニーカー マツキー	1397959988	JP3H59521	4-02	3産	87	86	86	87	木目沢初実	泉 崎 村
	ユニオンデール トライアル ラムダ	1621403119	551H3379	4-04	3産	87	86	87	88	衛T.ユニオンデーリ	浪 江 町
	サニーヒル ヘリクス ルビー	1375289748	14H7770	4-04	3産	88	87	88	87	岩谷 金良	石 川 町
	バンダイデール ユニクス タイム ET	1359481656	200H3913	4-04	3産	86	87	87	87	足利 秀忠	磐 梯 町
	バンダイデール エランド デルタラムダ	1359481724	551H3379	4-04	2産	87	85	87	88	足利 秀忠	磐 梯 町
	TOM アツプル デルタラムダ	1343968651	551H3379	4-05	3産	86	85	88	87	添田 勉	石 川 町
	TOM ユニクス ダヤ	1343968675	200H3913	4-05	3産	86	86	88	88	添田 勉	石 川 町
	フリーファーム エロスファイヤー ハーゲン	1634986005	7H13454	4-06	3産	85	85	88	88	成田 昌弘	猪 苗 代 町
	エルパンク コールマン メグ	1608323201	JP3H57282	4-07	3産	84	87	87	88	成田 昌弘	猪 苗 代 町
	サニーヒル ヘリクス デリシヤス ET	1363088407	14H7770	4-10	3産	88	87	88	85	岩谷 金良	石 川 町



得点	名 号	登録No.	父牛略号	審査 年齢	産次	体貌 骨格 (25)	肢蹄 (20)	乳 用 強健性 (15)	乳器 (40)	所有者	市町村
87	ホワイティル アンデイナイド 1174 ロキシー	1617870055	7H13730	5-03	4産	88	83	88	88	白土 達也	田 村 市
86	インローン ラスター アリシア テイン	1367965414	7H14160	3-02	2産	85	86	86	87	(公財)郡山市観光交流振興公社	
	ユニオンデール ベータ エマーソン	1658803296	151H3244	3-02	2産	87	84	88	86	㈱T・ユニオンデール	浪 江 町
	バンダイデール ハンコツク デラ	1636782117	250H14579	3-02	2産	87	85	87	85	足利 秀忠	磐 梯 町
	フリーファーム SBC フューリング	1394086885	777H10845	3-05	2産	87	86	87	86	成田 昌弘	猪苗代町
	フリーファーム ロケットティーパ Cハーゲン	1394086731	7H13454	3-07	2産	86	85	86	87	成田 昌弘	猪苗代町
	バンダイデール ヤナギ ジャガー	1628281918	734H121	3-08	2産	86	85	86	86	足利 秀忠	磐 梯 町
	サークルバレー ホツスポツト ツルマツ	1636776642	734H90	4-00	2産	84	84	86	87	円谷 勝幸	矢 吹 町
	サークルバレー レネゲード エリー	1636776482	250H14134	4-02	3産	86	84	87	87	円谷 勝幸	矢 吹 町
	サニーヒル A R メイスター	1375289700	JP5H58866	4-05	2産	86	84	86	86	岩谷 金良	石 川 町
	サニーヒル マタドーア 787 フラズルド	1626689457	7H12788	4-10	3産	87	86	87	86	岩谷 金良	石 川 町
85	ダートロード モントロス クレオパトラ ET	1578683572	7H12165	6-04	4産	86	81	87	87	足利 秀忠	磐 梯 町
	サニーヒル ゴープロ アイ 731	1397190589	11H12124	3-00	2産	86	83	86	85	岩谷 金良	石 川 町
	フリーファーム カミング ソロソロモンモン	1669387242	250H15397	3-01	2産	85	84	86	86	成田 昌弘	猪苗代町
	アイデール メリー ベスト	1429425481	29H18043	3-01	2産	83	83	86	88	井出 淳	川 内 村
	フリーファーム テツチエ ラスター 3 ウエイ	1394087097	7H14160	3-02	2産	83	84	85	86	成田 昌弘	猪苗代町
	サニーヒル オーシヤン アミユレット 812	1650890454	11H11725	3-02	2産	84	84	85	86	岩谷 金良	石 川 町
	フリーファーム ラスターチツプ 2 ブリーズ	1394087073	7H14160	3-03	2産	83	85	85	85	成田 昌弘	猪苗代町
	サニーヒル ラマドナ K ドツク 808	1650890355	550H12961	3-04	2産	85	86	85	85	岩谷 金良	石 川 町
	マラソン サム チーフ	1664724035	JP3H57600	3-04	2産	84	86	85	86	雪割牧場(有)	西 郷 村
	ユニオンデール チーフ エリス	1658803166	513H3190	3-06	2産	84	80	85	87	㈱T・ユニオンデール	浪 江 町
	フリーファーム フューエル ローズ	1655986619	777H10845	3-10	2産	84	83	87	85	成田 昌弘	猪苗代町
	セルテック ルピコン アイガー フタゴ	1555914392	151H681	3-10	2産	85	82	86	86	円谷 勝幸	矢 吹 町
	バンダイデール ローズベリー モーグル	1628281833	7H11314	3-11	2産	84	84	86	86	足利 秀忠	磐 梯 町
	ホワイティル キングドツク タイム ロキシー	1601770149	550H12961	4-02	3産	85	84	87	84	白土 達也	田 村 市
	ホワイティル ゴールド チツプ メラニン	1601770132	7H10920	4-04	3産	86	84	87	84	白土 達也	田 村 市
85	ホーンフィールド シーマーズ パローズ ロザン ET	1631934894	JP3H58515	4-06	3産	84	83	86	87	角田 毅	南会津町
	スカイラーク ツルー クツキー	1619159219	7H12814	5-04	3産	84	87	87	85	木目沢初実	泉 崎 村
84	サニーヒル ラスター スカイ 765	1397190879	7H14160	2-06	1産	84	83	85	83	岩谷 金良	石 川 町
83	スカイラーク モザイク ラツキー	1691561313	29H18803	2-02	1産	83	83	83	83	木目沢初実	泉 崎 村
	カラミティー アルタモリス サニー 6130	1691561306	11H12327	2-03	1産	84	81	84	82	木目沢初実	泉 崎 村
	サニーヒル パーフェクト ロズ 829	1669491000	7H15085	2-04	1産	80	83	83	84	岩谷 金良	石 川 町
	サニーヒル ラスター ルビー 828	1669490928	7H14160	2-05	1産	83	84	84	83	岩谷 金良	石 川 町
	アイデール プリドロ レネゲード マーク	1429425733	250H14134	2-07	1産	84	81	82	83	井出 淳	川 内 村
	フリーファーム デラムシンド D ハーゲン ET	1669387570	551H3379	2-09	1産	83	82	84	83	成田 昌弘	猪苗代町
	サークルバレー スーパー ラスター	1647377234	7H14160	2-11	1産	83	82	84	82	円谷 勝幸	矢 吹 町

# 購買畜産課

## 令和8年1～3月の牛用飼料価格について

令和7年度第4四半期（令和8年1月～3月）牛用飼料（配合・哺育）につきまして、下記のとおり価格改定を致しますのでご案内申し上げます。

記

改定額（令和7年10～12月期対比）

（１）牛用配合飼料 トン当たり

4,500円値上げ

（２）牛用哺育飼料 トン当たり

42,000円値上げ

原料情勢等につきましては、以下のとおりです。

主原料である米国産とうもろこしは、12月9日の米国農務省の需給予想において、2025年産の生産量は167億5,200万ブッシェル（4億2,552万トン、前年比112.5%）、単収は186.0ブッシェル/エーカー、総需要量は162億8,000万ブッシェル（4億1,353万トン）、期末在庫は20億2,900万ブッシェル（5,154万トン）、在庫率は12.46%と発表されました。

シカゴ定期は、9月は米国の収穫量は豊作と見込まれていましたが、予想単収が高すぎるとの見方から値を上げました。11月に入ると米中貿易合意の期待感から更に値を上げて推移し、需給報告において単収が維持されましたが、現在は高値で推移しています。

大豆粕は、米中貿易合意により相場が暴騰し、為替の円安も重なり大きく価格を上げています。

糟糠類は、グルテンフィードは、飼料需要が堅調であることから相場は堅調に推移して

います。ふすまは需給が安定していることから、相場は横ばいで推移しています。

脱脂粉乳は主要地域の生乳生産は好調に推移しているため供給が潤沢な一方、中国をはじめとする大口ユーザーの需要は弱く、国際相場は軟調に推移しています。しかし、為替が円安に進んでいることから、輸入価格は値上げとなっています。

海上運賃は、米中貿易合意を受けた大豆取引活発化への期待感高まりに加え、冬へ向けた電力需要の石炭の荷動きが再度盛り上がりを見せたことから、堅調に推移しています。

為替相場は日本政府の巨額の経済対策による財政悪化への懸念や米国利下げ期待を背景にドル買いが強まりやすく、ドル円は円安傾向で推移しています。

以 上



## 全酪連配合利用に対する特別対策について

拝啓 組合員の皆様におかれましては益々ご清栄のこととお慶び申し上げます。

また、日頃より組合事業に対し特段のご理解ご協力を賜り厚く御礼申し上げます。

さて、酪農情勢は、飼料をはじめとする生産費の更なる負担増により酪農家の経営は改善せず、引き続き廃業も増加傾向にあり、先々の酪農生産基盤の存続が危機的なものとなっております。

つきましては全酪連支援のもと、下記のとおり特別対策を講じ酪農経営の一助といたく、ご案内申し上げます。

敬 具

### 記

#### 1. 特別対策内容

哺育飼料      トン当たり      30,000円

配合飼料      トン当たり      1,200円

※配合飼料は乳配の他、育成飼料・肥育飼料・TMR製品を含む。

#### 2. 対象期間

令和7年10月1日から令和7年12月31日までの供給分に対して

#### 3. 支払時期・支払方法

令和8年2月に乳代金にて加算支払い

以 上



## 福島県乳牛改良推進協議会

# 第16回全日本ホルスタイン共進会北海道大会 福島県代表牛出品者解団式を開催

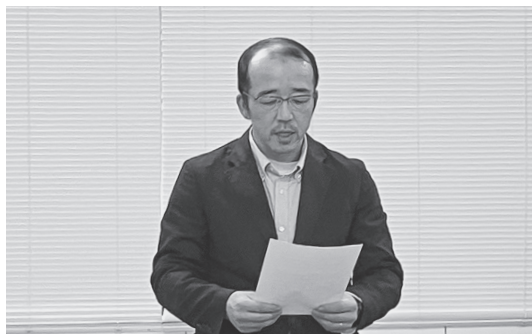
12月3日(水)、第16回全日本ホルスタイン共進会北海道大会の福島県代表牛出品者解団式を福島県酪農業協同組合会議室にて、開催しました。

まず初めに、福島県乳牛改良推進協議会岩谷金良会長より、「出品者、支援スタッフの皆さん、お疲れ様でした。また、1年以上前から準備をしてくれた関係者の皆様、ありがとうございました。共進会場に応援に行ったが、会場に多くの人が集まり、出品者の情熱を感じることができた。上位牛だけでなく、全て良い牛達が揃っており、見入ってしまった。残念ながら雪割牧場さんは欠場になってしまい、悔しい思いをしたと思うが、来年春からのショーにもぜひ参加して欲しい。今回は皆さんお疲れ様でした。」と挨拶いたしました。

また、来賓挨拶として、福島県農林水産部畜産課横田課長、福島県畜産振興協会紺野宏会長より、挨拶を頂きました。

さらに、出品者代表挨拶といたしまして、成田昌弘団長より、「無事に共進会を終えることができた。各関係団体の皆様に感謝している。代表としてのプレッシャーはあったが、支援スタッフ等のサポートにより無事に終了した。成績以上に、全国の酪友との交流、情報交換ができ、実りある大会だった。次回大会は更に上を目指せるよう乳牛改良に精進していきたい。さらに、留守中に仕事をしてくれた家族にも、改めて御礼を言いたい。」と、挨拶いただきました。

北海道大会は10年ぶりの開催となり、様々な思いの詰まった大会となりました。次回、開催地は決まっておりますが、2030年へ向けて、引き続き、皆様のご支援・ご協力をお願い致します。



成田昌弘団長

福島県乳牛改良推進協議会  
会長 岩谷金良

出品者の皆さん



## 福島県酪農青年研究連盟主催

## 第2回酪青連後継者支援研修会開催



研修会の様子

12月16日(火)磐梯熱海温泉「ホテル華の湯」にて、福島県酪農青年研究連盟主催（会長：橋本幸太郎）の第2回酪青連後継者支援研修会を開催しました。本研修会は、福島県による次世代酪農家育成・乳量アップチャレンジ事業を利用した研修会となっております。当日は酪青連会員、各関連団体より46名の方々にご参加いただきました。

今回の講師は、全酪連から購買生産指導部酪農生産指導室課長の置本宗康氏より「儲かる酪農 儲からない酪農」と題し講演頂きました。

農家の方は非常に関心のあるテーマに時折うなずきながら聴講されておりました。

酪農経営がテーマということで、全酪連で行っている「酪農家経営管理支援システム：通称DMSシステム」を利用している農家のデータをもとに、平均値を示しながらの話となりました。

近年では、光熱費や資材代が高騰しており、経費がかさんでおりますが、それと同時に令和4年からの乳価改定により、収入も増加傾向にあるそうです。経産牛1頭当たりのフリーキャッシュをみても、令和6年度は22万弱となっており、前年に比べて増加していることが説明されました。

今回の研修会で「儲け」の指標として紹介されたものが3種類あり、①利益②酪農フリーキャッシュ③家計で使える現金です。計算方法は以下のとおりです。

①利益：経営の成績といえるもの。計算方法：売上高－費用

②酪農フリーキャッシュ：経営が生み出した現金。計算方法：利益＋減価償却費・廃用処分損等－育成振替高

③家計で使える現金：可処分所得、経営の備え。計算方法：フリーキャッシュ－償還－税金

申告データでみると、飼料費が目につきやすくなっていると思いますが、飼料費の影響を経営的に評価するには、飼料価格そのものよりも、乳飼比（生産性との兼ね合い）をみて判断した方がよく、牛群動態は飼料費以上に経営成績に影響を与えたとのことでした。更新率や死廃率を見直すには、飼養管理の見直しが第一であると思います。

生産効率が高く、事故率が低く、計画的な淘汰と適切な更新ができ、自分もっている経営資源をうまく活用できている牧場こそ、儲かっている牧場といえるということでした。

常に生産情報（牛群検定情報）や経営情報（税務申告書の数値）の情報を気にし、現状を把握したうえで、改善を行ってほしいとも話をしていました。

講演後の質疑応答では、参加者から個々の課題について相談がありました。回収したアンケートからも、改めて経営内容を見つめなおすきっかけになった等、今後の経営に前向きな感想を頂戴しました。

これからの時期、3月まで確定申告まで皆さん忙しいと思いますが、確定申告が終了したら、少し時間を作り、「現状の分析」「経営診断」「将来の予測」をすることも必要です。確定申告の数値は、自分の経営を客観的にみることができる数値です。自分の経営で良い点・悪い点を洗い出し、ちょっとしたことを今日から始めるきっかけとしてほしいと思います。

次回、第3回酪青連後継者支援研修会は来年2月に開催予定です。多くの皆様のご参加をお願い致します。

# 福島県酪女性部やまびこ会 スキルアップ事業開催



福島県酪女性部やまびこ会（会長 斎藤麻貴子）は、牛乳・乳製品の普及に繋がるトーク術並びにコミュニケーション術を学び、一般消費者の方への普及活動などで活用できるよう、ラジオパーソナリティの鈴木美伸さんをお招きし「思いを伝えるコミュニケーション術」と題し12月4日(木)福島県農業総合センター 大会議室において、講演会を開催致しました。

鈴木美伸さんは、担当されているラジオ番組での相談や日々の出来事などいろいろな投稿に対し、毎回学びと考えを得ているそうです。思いを伝えるということは「上手に話すことでは無く、本心を伝える事」、「本心で話すことでコミュニケーションにも繋がる」とお話されていました。第2部として、県内6次化を実施されている酪農家さんとのトークショーを開催し、共通する酪農の話、酪農を始めたきっかけや酪農に対する思い、また、命の大切さを伝える酪農教育ファームの取り組み、6次化についての苦労や今後の目標など盛りだくさんの内容で、会場からは笑いが出る場面もあり、やまびこ会らしい、にぎやかで楽しいトークショーとなりました。今回、トーク術並びにコミュニケーション術を学び、今後の理解情勢活動で一人でも多くの方に足を止めて頂き、短い時間で思いを伝えられるよう、生かしていけたらと思います。





## 県中やまびこ会視察研修旅行

県中やまびこ会は11月6日(木)から7日(金)にかけて宮城県仙台市秋保にある柴田牧場に視察研修旅行に行きました。

秋保温泉の近くで営農している柴田牧場は耕作面積が限られる中でも自分達のスタイルに合った経営を目指し、和牛の自家採卵やジェラートの6次化に力を入れ日々の経営に尽力されている農家さんです。

「KOMOREBI」というジェラート屋さんではジェラートの材料は地場産にこだわり、この時期だと栗やイチジクなど季節によって種類を変えて提供しているそうです。

是非秋保に行った際は立ち寄ってみてください。

1日目には、「マッサン」で有名なニッカウキスキーの工場見学や万華鏡美術館で手作り万華鏡体験など牧場視察のほかにも宮城を堪能してきました。

2日目は秋保・松島でお買い物を堪能しました。

紅葉も色づき始め天気にも恵まれた研修旅行は終始笑い合い楽しい2日間になりました。

令和7年度をもって解散が決まっている私たち「やまびこ会」にとっては最後の研修旅行でしたが、参加された会員の皆さんのたくさんの笑顔を見ることができ、本当に良かったと思います。

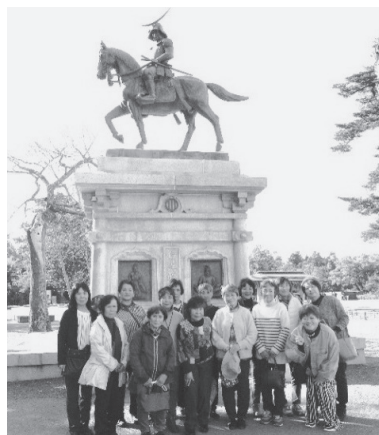
最後に、研修旅行参加に際しご協力いただいた関係者の方々並びに旦那様方に感謝申し上げます。



秋保柴田牧場



KOMOREBI ジェラート



仙台城址

県中やまびこ会会長 斎藤麻貴子

## シャインコーストの内定式を開催しました！

シャインコースト株式会社では、令和7年12月11日(木)、令和8年度入社予定の8名（内定式当日は1名不参加のため7名）の内定者を迎え、内定式を執り行いました。式の冒頭では、紺野社長より激励の言葉があり、続いて会社の方針や今後のスケジュール、研修内容などについて説明が行われ、内定者は真剣な面持ちで耳を傾けていました。

その後の懇談会では、昼食を囲みながら自己紹介を行い、和やかな雰囲気の中で交流を深めました。互いの距離が縮まり、春から共に働く仲間としてのつながりが芽生える良い機会となりました。また、閉会後には勤務予定の牧場建設現場を見学し、実際の環境に触れることで、働く姿をより具体的にイメージしてもらうことができました。

シャインコーストでは、未来を担う人材育成に力を入れ、安心して働ける環境づくりに取り組んでいます。



## 全酪連の小窓 1月号 ～哺育子牛への全乳使用について～



明けましておめでとうございます。今年もよろしくお願いいたします。

この時期は分娩がかたまりやすい時期になりますが、為替相場や原料の需要の高まりが影響し、1月から代用乳を値上げすることとなりました。代用乳哺育から全乳哺育に切り替えを考えている方もいらっしゃるかと思います。そこで今回は全乳の給与と注意点について説明していきます。

### 全乳と代用乳(カーフトップシリーズ)との違い

表のように全乳と代用乳(カーフトップシリーズ)を比較すると**脂肪濃度は全乳の方が高いですが**、代用乳には子牛の健康や発育に必要な栄養素・添加物が加えてあります。そのため、全乳と代用乳の違いを考慮せずに哺育を続けた場合、生産性の低下を招く可能性があります。

表：カーフトップシリーズと全乳の成分値比較

	粗タンパク（乾物%）	粗脂肪（乾物%）
カーフトップEX	28	15
カーフトップEXブラック	28	18
カーフトップ	24	21
全乳（乾物換算）	25	30

### 全乳の給与目安

全乳は脂肪濃度が代用乳に比較して著しく高いため、大量に給与するとスターターの摂取量が低下しやすく、離乳後の発育にも注意が必要となります。従って、特に搾乳後継牛の管理については下記の内容が基本となります。

1. 生時体重の8～10%が哺乳期間中の給与目安
2. 水と「ニューメイクスター」(カーフスターター) 給与は出産後3日目から開始しルーメン発達を促す
3. 3日間連続してニューメイクスターを1日1.5kg摂取可能になったら離乳

#### ○代用乳から全乳に切り替える場合

代用乳は全乳と比較して低脂肪で成分も異なるため、途中で切り替えると下痢を引き起こす恐れがあります。そのため、便スコアに注意して長期間かけて全乳に切り替えてください。

#### ○パスチャライザーを用いた全乳

パスチャライザーで初乳や移行乳を加熱殺菌した全乳を有効活用することができます。しかし、**乳房炎乳を使用したり、機器の衛生管理に不備があると十分な効果を発揮できない恐れがありますので注意が必要です。**

## 全乳給与における注意点

全乳給与の前提として、牛白血病ウイルスや大腸菌、黄色ブドウ球菌、ヨーネ病の感染の可能性があることに留意し、以下の点を徹底してください。

1. 乳房炎などの廃棄乳や長時間常温で放置された全乳は下痢の原因になるため避ける。
2. 正常な全乳でも給与前にパステライザーを用いた加熱殺菌（60℃30分）をし、給与時には約40℃で与える。
3. 哺乳器具の衛生管理には特に注意する（飼料添加物などが全く添加されていないため）。

## サプリメントで全乳のビタミン等を補う場合

### 例1) グッドスタートプレミアム またはエクセレントスタート

全卵粉末、ビタミン、乳酸菌等を含み腸内環境を適正化しつつ子牛の健康や発育に必要な栄養素を補います。1日1頭あたり10g、全乳に添加して給与します。

※初乳原料はアメリカ農務省（USDA）指定の品質基準に適った農家のみから集乳しており、冷凍・解凍・加熱処理の過程で牛白血病ウイルスや大腸菌、黄色ブドウ球菌、ヨーネが不活化されています。



### 例2) グロウパワー

乳酸菌、ビフィズス菌を配合し腸内環境を適正化をサポートします1日1頭あたり7g、全乳に添加して給与します。



## 新製品のご案内

### 製品の特長

- 有孢子性乳酸菌を配合したプロバイオティクス製品  
→胃酸で死滅せずに生きたまま腸に届く乳酸菌を、給与することで善玉菌を増やすことができる！
- 溶解性に優れ沈殿が少なく、哺乳ロボットの利用にも最適
- 1日1頭あたり10gと少量給与

ご不明な点がございましたら、全酪連スタッフや福島県酪職員へご相談ください！

**ZENRAKUREN**

 Your Partner 全酪連



## ZENOAQ コーナー Vol.253



## 繁殖と栄養のお話 その2

〒963-0196

福島県郡山市安積町笹川字平の上1-1

日本全薬工業(株) 福島営業所

TEL0120-452-464 FAX0120-661-255

ゼノアックコーナーVol253は、前回から引き続き『繁殖と栄養のお話』をお送りいたします。

基本、酪農業とは、乳牛を妊娠させ、出産を経て、搾乳し、また妊娠させる事を『なりわい』とするものです。

このサイクルがスムーズに回ることにより経営は安定の方向に向かっていきます。

今回は、分娩後の周産期疾病が繁殖に与える影響を、栄養の面から考えてみたいと思います。

## 低カルシウム血症は周産期疾病の1丁目1番地

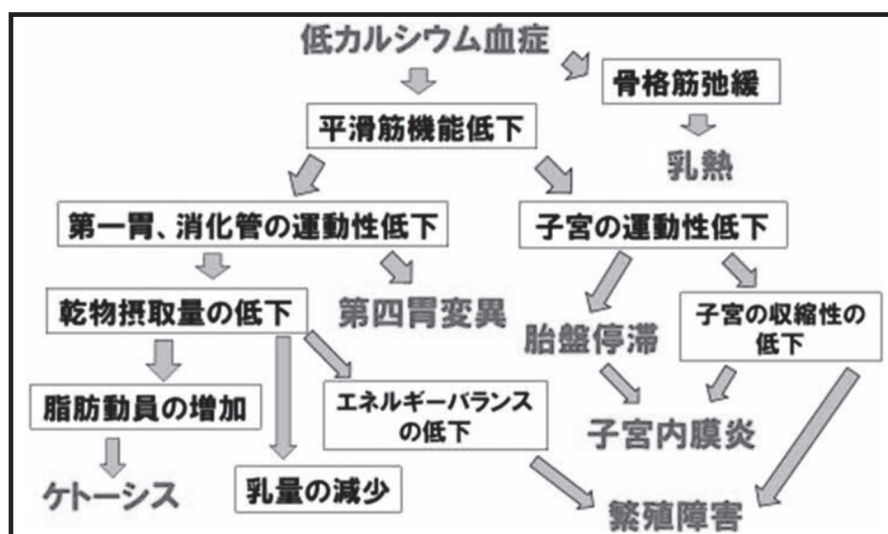


図1 低カルシウム血症と周産期疾病の関係

カルシウムは乳牛の生体内で骨として体を支える（体内のCaの98%）他、イオン化されたカルシウムは筋肉を動かすのに必要です。

一方、カルシウムは牛乳中の主要な成分であり（牛乳中に約1.3g/L含有）、泌乳中の牛は大量のカルシウムを体外に排出していることになります。このため、体外に排出されるカルシウム量が飼料などにより十分に補われない場合には低カルシウム血症を引き起こします。図1の模式図にある様に、低カルシウム血症になると、筋肉の弛緩や機能低下から、第4胃変異、後産停滞からの子宮炎発症、結果、繁殖障害に至ります。

このように、低カルシウム血症は周産期疾病の始まりとなる症状であり、繁殖に大変な影響を与えることになる事が分かります。

## 低カルシウム血症の主な原因とは

それでは、牛が低カルシウム血症に陥る主な原因は何でしょうか。一般的には以下のようになっています。

- **分娩後の急激なカルシウム要求量の増加**：泌乳開始に伴い、大量のカルシウムが乳汁として体外へ排出されます。
- **カルシウム吸収量の不足**：飼料からのカルシウム吸収が、排出量に追いつかない場合に発生します。
- **骨へのカルシウム蓄積不足**：泌乳後期や乾乳前期に骨に十分なカルシウムが蓄えられていない場合、分娩後のカルシウム動員が間に合なくなります。
- **摂取飼料の組成**：分娩前2週間前からの飼料中にカリウムなどが多いと血液がアルカリ化し、カルシウム濃度を調節する上皮小体ホルモン（PTH）の機能が低下します。
- **食欲の減退**：分娩直前の食欲不振により、カルシウムの摂取量が減少します。
- **加齢**：高齢の牛では、骨からのカルシウム動員能力や腸管でのカルシウム吸収力が低下する傾向にあります。

## 低カルシウム血症の予防と対策

低カルシウム血症を防ぐためには、特に乾乳期の飼養管理が重要とされています。具体的な対策としては、以下のようなものが挙げられます。

- **乾乳期の飼養管理**：分娩時の低カルシウム血症を防ぐためには、乾乳期にカルシウムの豊富な飼料を給与し、骨に十分なカルシウムを蓄積させることが重要です。ただし、分娩前の低カルシウム飼料給与も体のカルシウム恒常性機能を活性化させるという観点から推奨されています。
- **DCADの最適化**：飼料中のカチオン（カリウム、ナトリウム）とアニオン（塩素、硫酸）のバランス（DCADと言います）を調整することも重要です。低いDCADの飼料は血液のPHを酸性に傾け、PTHの作用を促進し、骨からのカルシウム吸収を高めます。
- **ビタミンDの補給**：ビタミンDは、腸管からのカルシウム吸収や骨からのカルシウム動員に関与するため、適切な補給が重要です。
- **分娩時の観察と看護**：分娩前後の牛を念入りに観察し、ストレスを軽減することも大切です。発症した場合、酪農家による看護などの対応が重要となります。

最近では、分娩前後の管理の情報入手や飼養管理の向上により、明らかな症状を示す【臨床型】は以前より比較的少なくなってきました。しかし、低カルシウム血症には、症状が見られない【潜在型】も存在します。潜在型であっても、乳量の減少や繁殖成績の低下など、酪農経営に大きな経済的損失をもたらす可能性があります。

低カルシウム血症について再度考える機会となれば幸いです。続きます。

〇

## 令和7年度11月別支払乳価表

今月のプール乳価・補給金・集送乳調整金を含めた支払乳価は、134円37銭5厘で前年より1円90銭1厘上回る単価となりました。

さて、今年度も検査センターではPAG検査の利用を促すため無料キャンペーンを実施します。令和7年11月4日(火)～令和8年1月30日(金)の期間中にPAG検査した検体のうち1農家につき通算で10検体まで検査料無料となっております。ぜひこの機会にご利用ください。PAG検査は専用サンプル瓶と依頼書が揃っていないと検査できませんので、ご利用いただく際には、必ず販売課まで事前にご連絡くださりますようお願い申し上げます。

(東北全体11月)

用途別	販売乳量 (ト)	日量 (ト)	前年比 (%)	シェア (%)	前年度 シェア
飲用向け	24,119	804.0	96.1	68.8	69.5
加工向け	3,096	103.0	125.2	8.8	6.8
学校給食向け	2,123	71.0	85.7	6.1	6.8
醗酵乳向け	4,961	165.0	91.8	14.2	14.9
生クリーム向け	585	20.0	98.1	1.7	1.6
チーズ向け	126	4.0	88.6	0.4	0.4
合計	35,011	1,167.0	96.7	100.0	100.0

備考 1) 買取乳量を除く

■東北全体プール乳代金 4,378,766千円 単価133.143円  
 ■内 福島県分プール乳代金① 423,588千円 単価133.143円  
 プール対象外乳代金② 145,448千円  
 (学乳向け・買取向け乳代金)

合計乳代金①+② 569,036千円 単価137.367円

項目	令和7年11月	前年同月	増減	前々年同月
プール乳価	133円091	131円433	1円658	130円596
補給金単価	0円988	0円801	0円187	0円734
集送乳調整金単価	0円296	0円240	0円056	0円224
合計	134円375	132円474	1円901	131円554

(注) 上記合計は、脂肪率3.5%・無脂固形率8.3%の補給金込みの乳価。

## 団体別受託乳量の状況

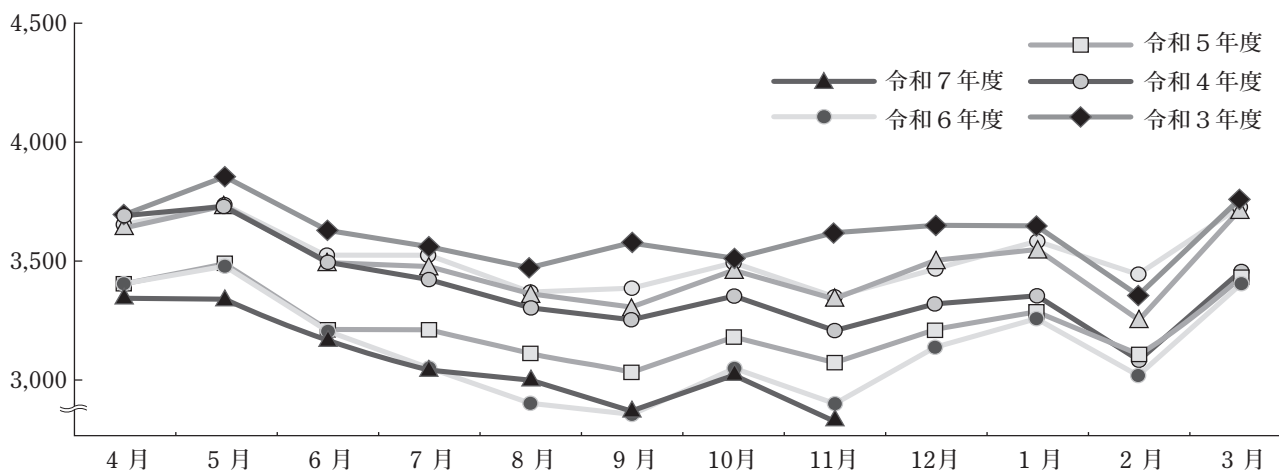
北海道：99.7%、都府県：99.1%

団体名	11月分		
	受託乳量 (ト)	日量 (ト)	前年比 (%)
県酪協	2,880	96.0	96.3
全農福島県本部	1,257	41.9	93.8
合計	4,137	137.9	95.5
東北生乳販連	35,011	1,167.0	96.7
全国	542,181	18,072.7	99.4

## 月別受託乳量 県酪協 (トン)

年度\月	4月	5月	6月	7月	8月	9月	10月	11月	12月	1月	2月	3月	合計
令和3年度	3,693	3,859	3,629	3,599	3,564	3,486	3,578	3,515	3,619	3,652	3,353	3,760	43,307
令和4年度	3,691	3,733	3,494	3,434	3,305	3,255	3,354	3,210	3,324	3,355	3,088	3,456	40,699
令和5年度	3,407	3,492	3,217	3,217	3,117	3,037	3,185	3,070	3,235	3,298	3,155	3,454	38,884
令和6年度	3,405	3,480	3,206	3,058	2,981	2,897	3,078	2,990	3,141	3,266	3,034	3,416	37,952
令和7年度	3,359	3,444	3,181	3,046	3,001	2,916	3,033	2,880					
前年比%	98.6	99.0	99.2	99.6	100.7	100.7	98.5	96.3					

単位・トン



## 令和7年度受託乳量の状況

令和7年11月の受託乳量は、県全体で前年比95.5%の実績でありました。

団体別の受託乳量は、本組合が2,880ト、前年比96.3% (対前年同月110ト減)、全農県本部は1,257ト、の対前年比93.8%

(対前年同月83ト減) の実績でありました。

東北生乳販連の受託販売実績については、前年比96.7%となりました。

なお、全国の受託実績は対前年比99.4%となりました。



## 令和7年度用途別販売乳量の状況（東北全体）

東北全体の用途向け販売数量は、前年比で加工向けが125.2%と上回り、飲用向けが96.1%、学校給食向けが85.7%、醗酵乳向けが91.8%、生クリーム向けが98.1%、チーズ向けが88.6%と下回って推移しました。引き続き、福島県産牛乳・乳製品の消費拡大にご協力をお願い致します。

今年度に入ってから生乳廃棄事故発生件数（R7.11.30時点）で集乳車廃棄事故が4件（5月2件、7月2件）となっております。また、バルククーラー廃棄事故が4件（5月1件、7月2件、8月1件）となっております。事故原因として、スイッチ入れ忘れ、血乳混入等が挙げられます。皆様に再度確認して頂きたいことは、生乳生産管理チェックシートの記帳

と確認の徹底、乳房炎・乾乳軟膏治療牛のマーキング・隔離の徹底による抗生物質誤混入の防止、洗浄水混入防止、牛舎退出時にバルククーラーの乳温再確認・スイッチ入れ忘れが無いか確認、ストリップカップを使って前搾りで血乳・乳汁ブツの確認、洗浄時にバルク排乳コックやミルククロー等搾乳部品に乳石付着が無いか確認、ご協力の程宜しくお願い致します。

なお、4月から稼働開始した今月の酪王協同乳業（本宮工場）の生乳使用量は日量平均107.4ト（前年比－%）で、県全体生産量の77.9%の処理量となりました。

## 1. 年次別・月別支払乳価一覧（補給金・集送乳調整金を含む）

年 度	4 月	5 月	6 月	7 月	8 月	9 月	10月	11月	12月	1 月	2 月	3 月	平均
令和7年度	128.424	128.905	132.067	131.787	133.331	136.391	135.915	134.375					
令和6年度	128.759	130.057	132.319	131.084	130.136	133.294	132.236	132.474	128.774	129.667	130.399	127.569	130.564
令和5年度	120.673	121.861	122.643	121.705	129.935	133.579	132.503	131.554	128.815	130.032	130.533	127.295	127.594
令和4年度	109.973	110.973	112.420	111.282	110.437	112.872	112.484	120.128	117.186	118.965	119.149	116.514	114.365
令和3年度	110.502	111.609	113.060	111.724	110.197	112.507	112.537	112.319	109.640	110.594	110.503	109.010	111.184

## 乳牛頭数調査集計表（公共機関を含む）

令和7年11月30日現在

地 区	酪農家戸数			乳 牛 頭 数									
	戸数	前年度戸数	前年比	育成	初妊	経 産 牛				合計	前年度頭数	前年比	1戸当り頭数
						乾乳妊娠	妊娠搾乳	空胎搾乳	小計				
県 北	戸 19	戸 22	% 86.4	頭 441	頭 133	頭 168	頭 304	頭 730	頭 1,202	頭 1,776	頭 1,774	% 100.1	頭 93.5
県 中	41	43	95.3	241	107	185	294	570	1,049	1,397	1,472	94.9	34.1
浜	6	6	100.0	110	39	33	42	118	193	342	332	103.0	57.0
県 南	27	30	90.0	515	211	228	400	1,020	1,648	2,374	2,407	98.6	87.9
合 計	93	101	92.1	1,307	490	614	1,040	2,438	4,092	5,889	5,985	98.4	63.3

地 区	月 別 分 娩 予 定 頭 数								販 売 乳 量			
	令和7年 12月	令和8年 1月	令和8年 2月	令和8年 3月	令和8年 4月	令和8年 5月	令和8年 6月	生乳 出荷 戸数	地域別販売乳量		1日1頭当り乳量	
									1日当り	1日1戸 当り	搾乳牛	経産牛
県 北	頭 105	頭 103	頭 91	頭 75	頭 79	頭 70	頭 82	戸 19	kg 29,555	kg 1,556	kg 28.6	kg 24.6
県 中	113	99	66	73	71	41	123	41	21,926	535	25.4	20.9
浜	22	25	13	14	13	9	18	6	5,012	835	31.3	26.0
県 南	132	157	118	125	94	96	117	27	39,609	1,467	27.9	24.0
合 計	372	384	288	287	257	216	340	93	96,102	1,033	27.6	23.5

## 第362回 県酪協乳牛市場成績

令和 7 年 12月11日開催

購買者数 19名 (うち県外9名)

畜種	雌雄	成立数 (成立率)	最高価格 最低価格	平均価格 (前回比)	平均体重 (前回比)	平均単価 (前回比)
ET和牛	メス	22 ( 96 )	475,000 337,000	432,682 ( 130 )	100 ( 104 )	4,315 ( 124 )
	雄	30 ( 100 )	709,000 225,000	551,900 ( 128 )	105 ( 107 )	5,268 ( 120 )
乳 牛	メス	1 ( 100 )	1,000 1,000	1,000 —	49 —	20 —
	雄	30 ( 100 )	95,000 1,000	62,600 ( 105 )	77 ( 92 )	812 ( 114 )
交 雑 牛	メス	56 ( 100 )	222,000 50,000	183,107 ( 110 )	72 ( 90 )	2,529 ( 122 )
	雄	67 ( 100 )	259,000 85,000	206,537 ( 121 )	77 ( 95 )	2,695 ( 127 )

価格：円 (落札価格) 率・比：％ 体重：kg

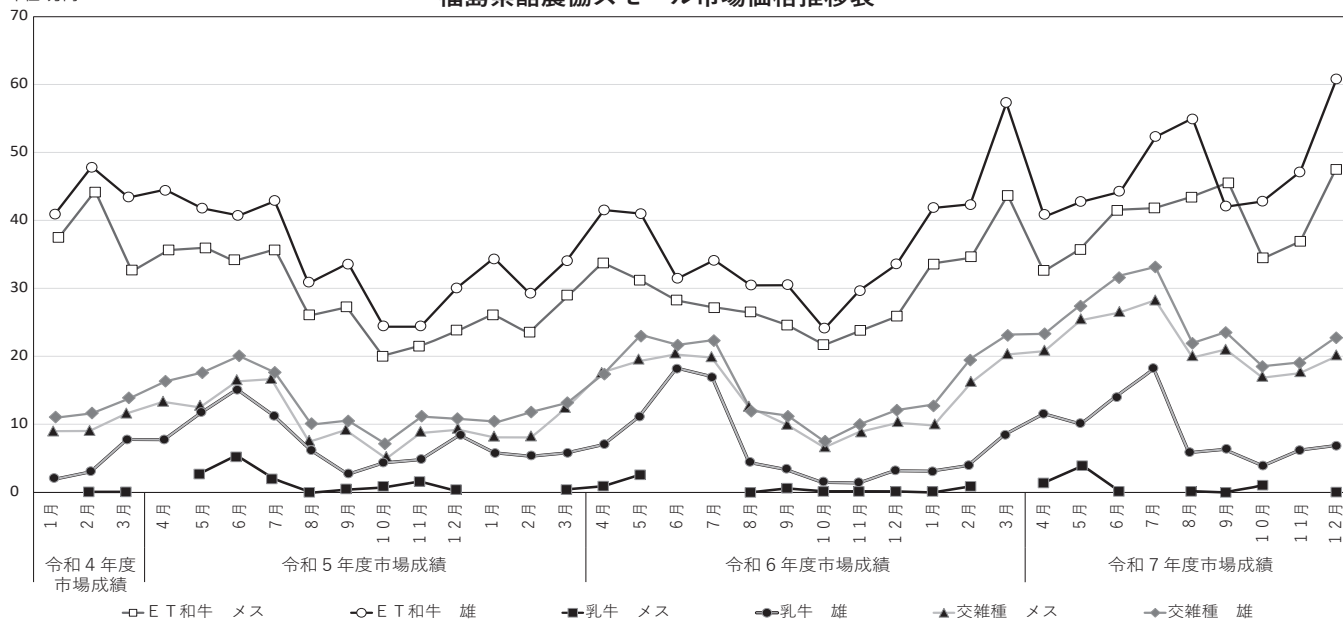
### 価格帯別分布表

(0は0.1～0.9万円、1は1.0～1.9万円、以下同様。尚、落札価格です。)

畜 種	雌雄	価 格 帯 (万円)																											
		<39	42	43	44	45	46	47	48	49	50	51	～	56	57	～	60	～	63	64	65	66	67	68	69	70			
ET和牛	メス	6	1	4	2	6	1	2																					
	雄	3	1				1	3	1		4	1		1	1		2		1	1	1	4	1	1	2	1			
乳 牛		0<	1	2	3	4	5	6	7	8	9	10	11	12	13	14	15	16	17	18	19	20	21	22	23	24			
	メス	1																											
	雄	1		1	9	1		1	1	13	3																		
交雑牛		<5	6	7	8	9	10	11	12	13	14	15	16	17	18	19	20	21	22	23	24	25	26	27	28	29			
	メス	1				1	1		1	1	1	3	6	5	4	11	13	5	3										
	雄				1		1	1					2	4	9	5	8	11	13	2	4	6							

単位: 万円

### 福島県酪農協スモール市場価格推移表



## 組 合 の 動 き 12 月

12月1日	経営検討会	12月15日	県北地区運営委員会
12月2日	第8回理事会	12月16日	メンタルヘルス研修会（1回目）
12月3日	全日本ホルスタイン共進会解団式	12月16日	酪青連後継者支援研修会
12月4日	県酪女性部やまびこ会牛乳価値向上研修会	12月17日	浜地区運営委員会
12月4日	令和8年度政府予算対策要望活動	12月17日	シャインコースト(株)取締役会
12月5日	東北生乳販連事業推進委員会	12月18日	県牛乳普及協会コンクール表敬訪問
12月8	全酪連・監事会	12月19日	東北生乳販連理事会
～9日		12月22日	県中地区運営委員会
12月8	後期牛群審査	12月23日	メンタルヘルス研修会（2回目）
～12日		12月24日	県農業会議常設審議委員会
12月9日	県南地区運営委員会	12月24日	浪江支部総会・視察研修会
12月10日	生乳受託販売委員会	12月26日	経営検討会
12月11日	乳牛せり市場	12月29日	仕事納め
12月12日	酪王協同乳業(株)取締役会		

## 理 事 会

## 第7回 令和7年12月2日

## 議 案

## 報告事項

- 第1号議案 令和7年度上期事業実績報告及び部門別  
損益報告並びに定期監査報告について
- 第2号議案 令和7年度年末手当の支給について

- (1) 指定日営業事務所に係る座談会報告及び今後の  
倉庫活用について
- (2) 経営検討農家の現状について
- (3) 子会社の令和7年度上期事業報告について
- (4) 浪江町畜産施設工事の進捗について
- (5) 今後の日程について

酪王協同乳業  
からのお知らせ

## あだたらのいちごみるくドーナツ

安達太良サービスエリアより、酪王牛乳と福島県産いちごを使用した「あだたらのいちごみるくドーナツ」が発売されました。

福島県産のいちごを贅沢に使い、コクのある福島県産牛乳と合わせた、いちご本来のやさしい甘酸っぱさと、ミルクのまろやかさが引き立つ、しっとりとした食感のドーナツです。食べ歩きにもお土産にもおすすめ！旅の思い出に、福島でしか出会えない味をぜひお楽しみください。



発売日：2025年12月10日(土)  
価 格：265円(税別) 286円(税込)

販売先：安達太良 SA 下り線限定  
使用量：酪王牛乳を約1%使用



## 「ぷかぷか三春駒」 酪王オンラインショップにて取り扱い開始!



県酪だより12月号にも掲載された「ぷかぷか三春駒」が、1月5日(月)から酪王オンラインショップでも取り扱いを開始しました!

子宝・安産・子育てのお守りである黒駒、老後安泰・長寿のお守りである白駒の2種に加え、酪王牛乳、酪王カフェオレ、酪王いちごオレデザインの3種を合わせた、全5種展開です。2026年は「午年」なので、手のひらサイズのかawaii縁起物をお部屋に迎えてみませんか?



発売日：2026年1月5日(月)  
販売先：酪王オンラインショップ

価 格：3種セット1,200円(税込)  
5種セット2,000円(税込)  
送 料：別途送料がかかります

## 『特派員 報告』大募集

毎月、県内各地の情報を皆さまから提供いただき、共有していきたいと思ひます。  
ちょっとした出来事、地域にあるお店の紹介などなど情報提供をお願いします。

連絡先

E-mail : [info@fukuraku.or.jp](mailto:info@fukuraku.or.jp)  
F A X : 0243-33-1103



### 『ほっとMilk』投稿募集について

1. テーマは自由 (ほっと(^o^))する話題がいいですね)  
◎文章だけでも結構です。  
◎写真があると最高です。
2. 受付 (常時受け付けしています)  
メール・FAX・事務所経由・直接持参、何でもOKです。  
E-mail : [info@fukuraku.or.jp](mailto:info@fukuraku.or.jp)  
F A X : 0243-33-1103

発行者 福島県酪農業協同組合 発行責任者 常務理事 岩谷 宏

〒969-1103 福島県本宮市仁井田字一里壇17番地 TEL 0243-33-1101 FAX 0243-33-1103 URL <http://www.milk.fukushima.jp>