

県酪だより

K E N R A K U D A Y O R I

2021

1

vol.277



年頭の挨拶

福島県酪農業協同組合

代表理事組合長

宗 像

実



謹んで新年のご挨拶を申し上げます。

日頃、組合事業にご支援・ご協力を頂いておりますことに対して、厚くお礼申し上げます。

昨年は、新型コロナウイルス感染症に始まりコロナに終わった年でした。

中国武漢市を発症地として瞬く間に世界中に広がり、今では全世界で七、二〇〇万人以上が感染し、一六〇万人以上が死亡しました。日本においても、十八万人以上が感染し、二千人以上が死亡し、この数字は今なお増加し続けております。

酪農においても、学校休校による学乳の供給停止やインバウンドの急激な減少、国内経済活動の規制等に伴う業務用牛乳の大幅な減少は生産の行き場をなくし廃棄の危機が叫ばれましたが、生処販一体の取り組みと国の支援により回避することが出来ました。一方では、巣ごもり状態に

より家庭での消費が増大し、牛乳の需要増加やお菓子作りのバター需要など一時的ではありましたが、生乳が不足するという場面もありました。

コロナにより経済・社会や、我々の暮らしにも大きな影響が出た一年でした。

さて、東日本大震災並びに東京電力福島原子力発電所事故からすでに九年十カ月が経過し今年三月には十年という節目の年となりますが、本組合の四十九戸の酪農家は未だ酪農再開には至っておりません。

帰還困難地域を除く避難指示区域の解除が進み、農業や産業の振興が図られてきましたが、原発事故からの復興は未だ完了へはほど遠いことから、創生復興期間終了後の新たな体制が示され、今後も復興庁による復興支援が継続されることとなりました。

この様な中で、復興牧場「株式会社フエリスラテ」の経営は六年目となり、飯館村に育成牧場を開設するなど新たな展開も進んでいます。

浪江町における新たな復興牧場の建設する計画については、浪江町が事業着手の意向を示していたとき、いよいよ事業開始へ向け着実に邁進しておりますが、組合員の皆様方をはじめ、行政・関係機関各位のご支援・ご協力を賜りますようお願い申し上げます。

世界では、日英EPA（包括的経済連携協定）や中国・韓国を含む

十五か国と署名したRCEP（地域的な包括的経済連携）協定と立て続けに承認され、自由で開かれたインド太平洋を実現していくことが示されましたが、家族経営対策を含む更なる生産基盤強化対策が望まれるところです。

国内では、新たな加工原料乳補給金制度の三年目となり、生産者間の公平性や効率的な集送乳の観点から懸念されていた、「いいとこどり」の二股出荷も起きており、指定団体の共販体制を維持強化することがさらに重要になっています。

また、令和三年度加工原料乳生産者補給金単価は、前年度五銭引き下げの「八円二十六銭」、集送乳調整金は前年より五銭引き上げの「二円五十九銭」、単純合算で「十円八十五銭」となり、総交付対象数量は前年据え置きの「三四五万ト」の結果となりました。

本年は、「福島県酪農協・酪農ビジョンII」のスタートとして「第八次中期経営三カ年計画」が策定されます。

グループ企業である酪王乳牛(株)・(株)らくのう乳販との連携を密にし、将来に亘り組合員の負託に応え得る組織として積極的に事業を展開する所

存であります。

今年の干支の「牛」は、古くから食牛や、耕牛と呼ばれ酪農や農業で人々を助けてくれる存在として重要な生き物でした。

大変な農業を地道に最後まで手伝ってくれる様子から、丑年は「我慢(耐える)」や「発展の前振れ(芽が出る)」を表す年になると言われています。

新年を迎えて

福島県農林水産部

部長

松崎 浩司



謹んで新年のごあいさつを申し上げます。

貴組合並びに組合員の皆様には、日ごろ、本県酪農の振興を通じ県勢発展に御尽力をいただき、厚く御礼申し上げます。

さて、昨年とは、新型コロナウイルス

本年は新型コロナウイルスの蔓延で、まだまだ耐え忍ぶ年になるかもしれません。地道に突き進むことで福島県酪農の新たな発展へと繋げる年にしていきたく、ご指導・ご鞭撻の程よろしくお願い申し上げますとともに、組合員の皆様にとつて幸多い年であり、新年のご挨拶と致します。



ウイルス感染症の拡大により、学校給食用牛乳の供給停止・業務用需要の減少等、生乳需給や牛乳製品市場に大きな影響が生じるとともに、開催が予定されていた「第十五回全日本ホルスタイン共進会」をはじめ、様々な活動や行事の中止を余儀なくされました。

このような中でも、組合員の皆様は、愛情を持って乳用牛に接しながら、日夜細心の注意を払い安全・安心な生乳

生産に努められており、また、昨年十月末には、酪農業関係者が一体となって、万全な感染症対策を期した上で「オール福島デイリースhower」が行われました。この取組は、本県酪農が「コロナ禍」から歩み出す第一歩となったものと考えており、皆様の本県乳用牛改良への意欲に敬意を表します。

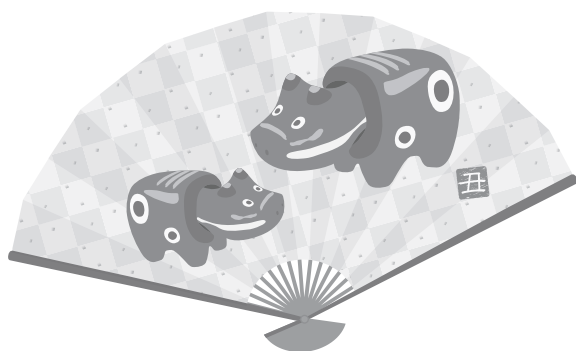
今年も、東日本大震災から十年の節目の年となり、四月からは「第二期復興・創生期間」として新たなステージを迎えることとなります。これまで、本県は貴組合の皆様をはじめ、関係機関・団体等の方々の御尽力により、復興に向けて着実に歩みを進めてまいりました。今後も、さらに酪農業再生を進め、将来に向けて持続的発展が可能な酪農生産基盤を確立するためには、経営規模の拡大や乳用牛改良等により生乳生産の効率化を進める必要があります。

県といたしましては、引き続き、国と連携しながら、施設整備や省力化機器の導入、優良乳用牛の導入による牛群整備等の取組を支援してまいりますので、皆様の御理解と御協力をお願いします。

依然として、新型コロナウイルス感染症の影響が続いて

おりますが、この困難な状況の中でこそ、酪農家の皆様には、「おいしい牛乳・乳製品」の原料乳生産を通して、引き続き消費者の豊かな食生活と健康増進を支えることにより、県民に「元氣」を提供し続けてくださいますよう御期待申し上げます。

結びに、福島県酪農業協同組合の今後益々の御発展と組合員の皆様の御健勝をお祈りいたしまして、新年のごあいさつといたします。



新年のご挨拶

日本酪農政治連盟福島県支部連合会

会長 木目澤 次 男



令和三年の新春にあたり、心から御祝いを申し上げます。

会員の皆様には常日頃から温かい御支援・御理解のもと酪農政治連盟活動に御協力をいただいておりますことに心から御礼を申し上げます。

昨年は新型コロナウイルス感染症により緊急事態宣言や世界的な出入国規制が実施され日本経済に大きな影響を与え、国内においては感染拡大が収まらない中で、感染防止と経済の再生を両立させるべく国は推進しております。一刻も早い感染拡大の収束を期待するところです。また会員の皆様には、酪農経営安定のため、感染拡大防止対策の徹底をお願いいたします。

令和三年度の酪農対策等の政策の実行につきまして、加

工原料乳生産者補給金制度に基づく交付単価は一キロあたり十円八十五銭とし昨年と同額で決着いたしました。内訳といたしましては加工原料乳生産者補給金は五銭引き下げの八円二十六銭で、条件不利地域からの集送乳経費を助成する「集送乳調整金」は五銭引き上げで同二円五十九銭となります。

日本酪農政治連盟としては、春先の新型コロナウイルス関連対策として、学校給食向けから加工向けに仕向け変更された用途向け価格差の補填、掛かり増し運賃の補填、並びに乳製品の過剰在庫に対する対策等により、酪農経営に影響がないよう要請し、国からは対応していただきました。令和三年畜産物価格及び関連対策に関する要請では、我が国酪農は、依然として中小規模・家族型経営を中心に廃業の歯止めがかかっていない状況にあることから、経営安定・生産基盤強化に資する諸対策の充実により、後継者・担い手が夢と希望を持てる魅力ある

酪農の未来となるよう、要請いたしました。関連対策としては乳製品の過剰在庫対策・酪農ヘルパー対策等を要請いたしました。

新年のご挨拶

全国酪農業協同組合連合会 仙台支所

支所長 蒲田 泰 介



最後になりますが、会員皆様にとりまして、すばらしい一年でありますことを祈念いたしまして新年のご挨拶いたします。

謹んで新年のご挨拶を申し上げます。日頃より弊会の各種事業へ格別なるご高配、ご協力を賜り厚く御礼申し上げます。

地球規模で多大な影響を与えております新型コロナウイルスの感染拡大は、現在も予断を許さない状況が続いております。その間、食を巡る環境や消費者の意識は大きく変化し、様々な分野で「新しい生活様式」の取り組みを日常生活で実践していくことが求められるようになりました。昨年の酪農乳業界を振り返

皆様は、安心して生乳を生産していただけるよう、直面する生乳及び牛乳乳製品の厳しい需給状況について会員の皆様にご理解をいただくとともに、酪農乳業界として処理不可能乳の発生を回避するという共通認識のもと、この厳しい局面を乗り越えるよう一丸となって取り組んで参ります。

私個人としましてはこの様な状況を経験し、改めて我々は人々の生活に必要な食品である牛乳乳製品を取り扱わせていただいていることを再認識することができました。

東日本大震災から十年目となる今年は、新たな復興牧場建設への大きな一歩を踏み出す年でもあると伺っております。人々の生活に欠かすことの出来ない食品である「生乳」を扱わせていただくことに誇りを持ち、福島県酪農協の発展と組合員の皆様の酪農経営の継続的な発展に向けて弊会も一体となり、なお一層の努力を重ねて参ります。

最後に、福島県酪農協のご発展と組合員の皆様、ご家族の皆様のご健勝をお祈りいたします。新年のご挨拶いたします。

今後とも、全酪連をよろしくお願い申し上げます。

令和2年度下期 牛群審査・体型調査実施

EX牛が10頭（うち新規EX牛5頭） 85点以上は95頭！ 初産83点以上は22頭！

令和2年度下期牛群審査は、当初の計画通り11月16日～11月20日の5日間、後代検定事業の体型調査と昨年度より開始された搾乳ロボット適合性調査と併せて行われました。

上期は、新型コロナウイルス感染拡大の影響により中止となりましたが、下期は感染防止対策を取りながら実施することができました。日本ホルスタイン登録協会より池田泰男審査員を迎え、牛群審査11戸・146頭（平均得点85.1点）、うち牛群奨励審査10頭（平均点86.5点）、体型調査15戸・178頭（平均得点79.8点）、ロボット適合性調査2戸・30頭（平均得点81.9点）の合計354頭（平均得点82.2点）という結果になりました。

今回の審査におけるエクセレント獲得牛は10頭おり、うち新規が5頭、継続が5頭でした。

上期牛群審査が実施できなかったことで、牛のコンディション（分娩時期など）が合わなかった方もいるかと思いますが、皆様のご協力により無事に実施できましたことに感謝申し上げます。

高得点牛（EX90点以上、VG85点以上、名号右の表示はEX獲得回数）

得点	名号	登録No.	父牛略号	審査年齢	産次	体貌骨格 (25)	肢蹄 (20)	乳用強健性 (15)	乳器 (40)	所有者	市町村
91	T.ユニオン アフター エチュード	2E 1474201269	94H14105	5-07	4産	90	91	91	91	㈱T.ユニオンデリ	本宮市
	T.ユニオン デンプシー シヤネル	1474201177	7H9264	5-09	4産	91	89	91	91	㈱T.ユニオンデリ	本宮市
	T.ユニオン ラグ アツプル タレント	4E 1385700189	200H7030	7-08	6産	92	92	92	90	㈱T.ユニオンデリ	本宮市
90	バンダイデール スター ブラチナ	1475480083	94H16937	5-03	3産	90	87	91	90	足利 秀忠	磐梯町
	T.ユニオン サンチエス ジャニアリー	1474201191	7H8190	5-09	4産	89	86	91	91	㈱T.ユニオンデリ	本宮市
	TOM サイドストーン ツルマツ	1384264972	200H5843	6-10	4産	90	89	91	89	添田 勉	石川町
	コムスター ヤング ナデシコ	1350064285	200H3501	7-02	5産	90	89	92	89	(公財)郡山市観光交流振興公社	
	T.ユニオン デイブ スカイ タレント	2E 1385700196	200H7030	7-07	5産	90	90	89	91	㈱T.ユニオンデリ	本宮市
	バンダイデール ファイバー アライアンス	2E 1337279220	200H5592	8-03	6産	90	90	90	91	足利 秀忠	磐梯町
	TOM サンチエス ファイバー ツルマツ	2E 1384564140	200H5592	8-04	5産	91	85	92	92	添田 勉	石川町
89	T.ユニオン ドアマン ジュディー	1507901838	200H6480	4-01	3産	89	87	91	88	㈱T.ユニオンデリ	本宮市
	コムスター バンクロール RIO	1509164613	7H12310	4-03	3産	88	87	90	91	(公財)郡山市観光交流振興公社	
	T.ユニオン ラグアツプル クライスター	1507901784	11H10360	4-06	3産	89	88	89	90	(株)T.ユニオンデリ	本宮市
	ホワイトヒル ピノ ノワール ロキシ	1451669273	7H11477	5-00	3産	91	85	90	90	白土 中	田村市
	T.ユニオン アフター ホワイトイー	1507901524	94H14105	5-01	3産	88	88	90	89	㈱T.ユニオンデリ	本宮市
	カラミティー ドロシー サリー	1408756377	29H14142	5-03	4産	88	88	89	91	木目沢初実	泉崎村
	コムスター レベツカ オブザバー	1350064438	7H10606	5-07	4産	87	87	91	90	(公財)郡山市観光交流振興公社	
	サニーヒル ラステイトツツガン	1410586412	JP5H54028	5-10	3産	91	87	89	89	岩谷 金良	石川町
	ホワイトヒル ゴールドシツツ バイリン	1353669067	7H10920	6-00	4産	88	88	89	89	白土 中	田村市
	インローン アリシア ゴールドチツツ	1350064322	7H10920	6-07	4産	90	84	92	89	(公財)郡山市観光交流振興公社	
	TOM プラクストーン ツルマツ B フタゴ	1364465054	7H9165	6-09	4産	88	88	89	89	添田 勉	石川町
	インローン シヤンゼリゼ スパイラル	1350064308	JP5H53927	7-00	6産	88	89	89	90	(公財)郡山市観光交流振興公社	
	TOM ドーベルマン ゴールドバツク	1384564454	29H13363	7-10	6産	89	88	89	90	添田 勉	石川町
	TOM ジーブズ ジュリーーナ	1384564393	29H11614	7-11	6産	89	87	89	89	添田 勉	石川町

高得点牛 (EX90点以上、VG85点以上)

得点	名号	登録No.	父牛略号	審査 年齢	産次	体貌 骨格 (25)	肢蹄 (20)	乳用 強健性 (15)	乳器 (40)	所有者	市町村
88	サークルバレー アルタミテオ カレン	1487571779	11H10661	4-00	3産	89	86	89	88	円谷 勝幸	矢吹町
	フリーファーム ソロソロモン ソロモン	1527083361	200H10146	4-03	3産	88	86	88	88	成田 昌夫	猪苗代町
	サークルバレー ブラッドニツク ジュリー	1488871007	7H10999	4-11	3産	88	86	89	89	円谷 勝幸	矢吹町
	サークルバレー シド ミニー	1488870642	200H2137	5-03	4産	89	86	89	88	円谷 勝幸	矢吹町
	T.ユニオン ジェラード ハーゲン	1474201405	29H13162	5-04	3産	88	88	91	88	㈱T.ユニオンデリー	本宮市
	フリーファーム レドニツク ハーゲン	1475982969	7H10999	5-05	3産	87	88	89	89	成田 昌夫	猪苗代町
	コクブン ブラクストン ルドルフ	1394536564	7H9165	5-08	3産	88	87	90	88	国分 臣夫	大玉村
	インローン ウインド パラダイス	1350064407	200H3501	6-00	4産	89	86	90	87	(公財)郡山市観光交流振興公社	
87	クイーントップシー ラビット	1538957385	29H16667	3-02	2産	85	87	88	87	木目沢初実	泉崎村
	TOM エムビービー ルドルフ RED	1517366917	7H11497	3-03	2産	86	87	87	87	添田 勉	石川町
	カラミテイ シュークリン ローズ	1538957361	JP5H55389	3-03	2産	87	86	87	87	木目沢初実	泉崎村
	サークルバレー コマンダー センセーション	1359772440	29H16909	3-03	2産	86	86	87	87	円谷 勝幸	矢吹町
	バンダイデール ソロモン エランド	1488080546	200H10146	3-03	2産	87	87	88	87	足利 秀忠	磐梯町
	T.ユニオン クラツシユ エクスぺリア	1517101938	94H17998	3-06	2産	87	86	88	86	㈱T.ユニオンデリー	本宮市
	T.ユニオン クラツシユ エリシア	1533502153	94H17998	3-07	2産	86	87	87	87	㈱T.ユニオンデリー	本宮市
	ホワイトヒル ブラゼル アーモンド ロンダ	1523169434	94H16937	3-08	2産	87	84	87	88	白土 中	田村市
	バンダイデール ビューティ チツプ	1521180387	7H10920	3-10	2産	87	86	87	87	足利 秀忠	磐梯町
	フリーファーム ワンダー D ハーゲン ET	1527083668	200H6480	3-10	2産	86	85	88	87	成田 昌夫	猪苗代町
	フリーファーム シード D ハーゲン ET	1527083545	200H2137	4-00	2産	87	87	87	87	成田 昌夫	猪苗代町
	サニーヒル スモモ ミテオ	1526287166	11H10661	4-01	3産	87	86	87	87	岩谷 金良	石川町
	TOM カウンテイ ステファア	1510166538	14H7539	4-01	3産	87	86	87	88	添田 勉	石川町
	T.ユニオン ジーエス アフター アポロ	1507901821	94H14105	4-01	2産	88	87	87	86	㈱T.ユニオンデリー	本宮市
	インローン サマー パーンズ	1509164644	200H5024	4-01	3産	87	82	88	88	(公財)郡山市観光交流振興公社	
	コムスター ベイビー シド	1509164651	200H2137	4-01	3産	87	84	89	87	(公財)郡山市観光交流振興公社	
	コムスター シルバー アリシア	1509164668	29H17573	4-01	2産	87	86	87	87	(公財)郡山市観光交流振興公社	
	サークルバレー エモーションビーナス	1487571564	JP5H55552	4-03	3産	87	86	88	87	円谷 勝幸	矢吹町
	マテイツク ダブリユー チツプ	1363044618	29H14103	4-09	3産	87	86	86	87	福島県農業総合センター	
	TOM トップサイド ツルマツ	1510166255	200H5843	4-09	3産	88	87	89	86	添田 勉	石川町
ベツシー ジレスピー ピース	1408756629	29H14062	4-09	3産	87	87	90	87	木目沢初実	泉崎村	
インローン スター エレガンス	1350064469	94H10276	5-02	3産	87	83	88	88	(公財)郡山市観光交流振興公社		
T.ユニオン ハーゲン ファイバー	1474201313	200H5592	5-07	3産	86	87	89	88	井出 淳	川内村	
マンフレッド ワンショット アルファド ロマ	1363243929	29H13316	7-09	5産	87	86	88	86	福島県農業総合センター		
86	T.ユニオン クラツシユ アポロ	1533502016	94H17998	3-00	2産	85	86	87	87	㈱T.ユニオンデリー	本宮市
	ニューワールド ダース マリン ET	1538957392	JP5H54811	3-01	2産	87	86	87	86	木目沢初実	泉崎村
	インローン モントレー スイート	1509164736	29H16955	3-03	2産	85	84	87	87	(公財)郡山市観光交流振興公社	
	サニーヒル エレガント A モーグル	1538987597	7H11314	3-03	2産	84	85	85	87	岩谷 金良	石川町
	バンダイデール クラツシユ ミストレス	1488080553	94H17998	3-03	2産	86	86	86	86	足利 秀忠	磐梯町
	サニーヒル ピース ダビンチ	1538987542	7H12014	3-05	2産	86	83	87	86	岩谷 金良	石川町
	サークルバレー スノーピーク ローラ	1359772327	D-678524	3-06	2産	87	86	87	84	円谷 勝幸	矢吹町
	T.ユニオン ゴールドン メリー	1533502177	200H2770	3-07	2産	86	86	87	85	㈱T.ユニオンデリー	本宮市
	アイデルドロシー メリー	1530723148	200H2770	3-07	2産	86	84	88	85	井出 淳	川内村
	サニーヒル ラステイ ラインマン	1526287302	200H10000	3-10	2産	85	86	87	85	岩谷 金良	石川町
	バンダイデール クラツシユ マーテル	1521180356	94H17998	4-00	2産	88	84	87	85	足利 秀忠	磐梯町
	ホワイトヒル オブザーパー スカイライン	1475969267	7H10606	4-01	2産	87	84	86	87	白土 中	田村市
	ジェラート ロマ エンジェル	1369044810	29H13162	4-02	3産	86	84	87	87	福島県農業総合センター	
	フラインビュー リフ アモン アパロン	1417614101	11H10360	4-04	3産	87	84	87	87	農事組合法人 蛭田牧場	
	オークフィールド エムー ジェラ パラダイス	1527909388	29H16153	4-04	3産	87	84	87	86	農事組合法人 蛭田牧場	
	サークルバレー キヤピタル アデーナ	1487571380	200H10362	4-06	2産	86	82	88	86	円谷 勝幸	矢吹町

得点	名号	登録No.	父牛略号	審査年齢	産次	体貌骨格 (25)	肢蹄 (20)	乳用強健性 (15)	乳器 (40)	所有者	市町村
86	ホワイトヒル アイオーン ルース	1360754596	JP3H53584	4-07	3産	88	87	87	84	白土 中	田 村 市
	ホワイトヒル クイーンオブピーマー	1451669341	7H12353	4-08	2産	86	83	87	86	白土 中	田 村 市
	ホワイトヒル アイオーンワイン RED	1451669310	JP3H53584	4-08	2産	88	83	88	85	白土 中	田 村 市
	ドリームヒル 67868 ゴウ	1371767868	7H10429	4-10	3産	85	84	85	87	農事組合法人	蛭田牧場
	ローランズ ウイツシユ ランピーク	1501466425	HG977089	4-10	3産	87	85	88	85	農事組合法人	蛭田牧場
	スカイラク ジレスピー マツキー	1355055608	29H14062	6-05	5産	86	85	86	87	木目沢初実	泉 崎 村
85	TOM マツカチエンツルマツメイ	1546867119	7H11477	2-11	2産	85	84	84	86	添田 勉	石 川 町
	フリーファーム ドーマン テンプサム	1551284017	200H6480	3-00	2産	86	86	84	83	成田 昌夫	猪 苗 代 町
	インローン プリユーマスター シヤンゼリゼ	1509164743	250H1009	3-02	2産	84	85	85	86	(公財)郡山市観光交流振興公社	
	アイデール エピツク スター ヘヴン	1200780150	250H1002	3-03	2産	86	83	85	86	井出 淳	川 内 村
	TOM メリディアン ミックス	1517366887	200H2770	3-04	2産	87	82	86	86	添田 勉	石 川 町
	サニーヒル オーシヤン プリユーマスター	1538987504	250H1009	3-05	2産	84	84	85	86	岩谷 金良	石 川 町
	アイデール ブラッド メリー	1530723216	200H2770	3-06	2産	85	85	86	84	井出 淳	川 内 村
	ヴインセントバツク ダース マーテル	1480274271	JP5H54811	3-06	2産	84	85	87	84	白土 中	田 村 市
	サニーヒル ロードピンクマン	1526287463	200H6320	3-06	2産	84	83	86	85	岩谷 金良	石 川 町
	サークルハレー スノー マテイツク	1359772280	D-678524	3-06	2産	85	87	87	84	円谷 勝幸	矢 吹 町
	サニーヒル AR ミキサー	1526287333	57328	3-09	2産	85	83	87	84	岩谷 金良	石 川 町
	ホワイトヒル クラツシユ バツカイロキシー	1523169410	94H17998	3-10	2産	86	84	85	85	白土 中	田 村 市
	ゼンラク ジエツテイ デネブ	1517685124	29H14802	4-02	3産	83	83	86	86	全国酪農業協同組合連合会	
	ツリー プラントビクトリアス	1456313652	JP4H55295	4-05	3産	85	83	86	85	農事組合法人	蛭田牧場
	バター ニホロバリアント フタゴ	0863011434	JP3H55079	4-07	3産	86	82	87	86	農事組合法人	蛭田牧場
	マーテル プレジヤール シバー	1472211697	JP3H54800	4-10	3産	86	86	87	84	農事組合法人	蛭田牧場
	アルトライアングル ラブ ファーストレディー	1381244137	11H9978	6-10	5産	85	82	85	86	福島県農業総合センター	

初産牛 (83点以上)

得点	名号	登録No.	父牛略号	審査年齢	産次	体貌骨格 (25)	肢蹄 (20)	乳用強健性 (15)	乳器 (40)	所有者	市町村
84	ユニオンデール ランカスター ソルテイ	1344702438	200H10146	1-10	1産	84	84	82	84	(株)ユニオンデール	本 宮 市
	インローン エクスバンダー トーキョー	1508864873	200H10592	2-01	1産	85	82	85	83	(公財)郡山市観光交流振興公社	
	ホワイトヒル ドアマン ロキシー	1573769660	200H6480	2-02	1産	85	81	83	84	白土 中	田 村 市
	T.ユニオン クラツシユ エミリー	1344702360	94H17998	2-04	1産	84	84	84	84	(株)ユニオンデール	本 宮 市
	T.ユニオン ラグアツブル ナンシー	1344702278	200H10146	2-05	1産	86	83	84	84	(株)ユニオンデール	本 宮 市
	カラミテイー アルタスコダ サリー	1538957637	11H11201	2-10	1産	83	83	84	84	木目沢初実	泉 崎 村
	ホワイトヒル マツカチエン グレート ロキシー	1529669532	7H11477	2-11	1産	83	83	84	84	白土 中	田 村 市
	フリーファーム ガボアー ゴーツマー	1538383979	7H8477	3-01	1産	84	83	85	83	成田 昌夫	猪 苗 代 町
83	ガバナーフアーム カシワ エモーション	1508867409	JP5H55552	2-01	1産	80	83	83	84	阿部 正一	福 島 市
	リツクロドレグ ソロモン 2020	1508864866	200H10146	2-02	1産	84	83	84	82	(公財)郡山市観光交流振興公社	
	カラミテイー トップシー サリー	1556657960	29H16667	2-03	1産	83	83	83	83	木目沢初実	泉 崎 村
	ゼンラク ヴエラーノ パニラ	1345885789	JP5H55879	2-03	1産	83	81	83	83	全国酪農業協同組合連合会	
	T.ユニオン モントレー ジュリアーナ	1344702384	29H16955	2-03	1産	83	81	83	83	(株)ユニオンデール	本 宮 市
	T.ユニオン クラツシユ ハーゲン	1344702353	94H17998	2-04	1産	83	81	82	84	(株)ユニオンデール	本 宮 市
	クイーン ツルー クリーム	1556657809	7H12814	2-05	1産	82	83	82	83	木目沢初実	泉 崎 村
	アイデール エピ ジョーダン	1359523547	250H1002	2-05	1産	82	83	83	83	井出 淳	川 内 村
	ホワイトヒル GW 1174 ロキシー	1529669617	7H11477	2-07	1産	84	82	83	84	白土 中	田 村 市
	サブナラ マリリン ブラッドニツク	1563174405	7H10999	2-07	1産	84	82	84	83	鈴木 正隆	矢 吹 町
	ホワイトヒル ザ ベイリー ココア	1529669587	94H18095	2-07	1産	83	83	83	84	白土 中	田 村 市
	インローン ベイリー パラダイス	1509164767	94H18095	2-10	1産	86	84	82	81	(公財)郡山市観光交流振興公社	
	カラミテイー アルタスカイクレスト サニー	1538957620	11H11228	2-10	1産	83	83	82	83	木目沢初実	泉 崎 村
	バンダイデール ハイオクターン トリビア	1488080690	200H10363	2-11	1産	84	78	85	83	足利 秀忠	磐 梯 町

令和3年1～3月の牛用飼料価格について

令和2年度第4四半期（令和3年1月～3月）の牛用飼料（配合・哺育）につきまして、下記のとおり価格改定を致しますのでご案内申し上げます。

記

改定額(令和2年10～12月期対比)

- | | | |
|------------|-------|-----------|
| (1) 牛用配合飼料 | ト/当たり | 3,900円値上げ |
| (2) 牛用哺育飼料 | ト/当たり | 据え置き |

原料情勢等につきましては、以下のとおりです。

主原料である米国産とうもろこしは、12月10日米国農務省の需給予想において2020年産の生産量3億6,850万トン・前年比106.5%、単収は175.8ブッシェル/エーカー、総需要量3億7,657万トン、期末在庫4,323万トン、在庫率11.5%と発表されました。

米国産とうもろこしについては、中国を中心とした世界的な輸出需要の増加により期末在庫が減少していることから相場は高騰しています。

大豆粕については、食用油の搾油量が低調なこ

とに加えて、中国の旺盛な飼料需要により原料輸入大豆価格が急騰していることから相場は高騰しています。

糟糠類については、グルテンフィードはスターチメーカーの稼働が低調で需給が逼迫しているため相場は堅調に推移しています。ふすまも小麦粉挽砕量が引続き減少しており、需給が逼迫しています。

脱脂粉乳については、需要が堅調に回復しているものの、欧米、オセアニアの生乳生産が好調なため、相場は横ばいで推移しています。

海上運賃は、引き続き中国向け鉄鉱石の荷動きが活発な点や、原油価格が堅調になっていることから相場は強含みで推移しています。

為替相場は、米金利低下を背景に円高基調で推移していますが、新型コロナによる経済への影響や、米中関係の今後の動向等、先行き方向感の定まらない展開が予想されます。

以上



令和2年度 福島県牛群改良優良酪農家選奨者 決定

福島県乳牛改良推進協議会では、例年牛群検定・牛群審査・血統登録等の実績に基づき、4部門において優良酪農家を選奨し、表彰をしております。今回、令和元年度の実績により牛群改良優良酪農家選奨者が決定致しました。本来ですと令和2年10月28日に実施されたオール福島デイレィショーにて表彰式を行う予定でありましたが、新型コロナウイルス感染防止の為、後日対象者の皆様へ記念品をお贈りしております。

1. 牛群検定の部

国の乳用牛群検定事業の実施農家であり、前年度の検定終了成績が基準以上の優良酪農家。
選奨基準（乳量9,500kg、脂肪率3.8%以上、蛋白質率3.2%以上、無脂固形分率8.7%以上）

令和元年度牛群検定成績より

遠藤 直人	(JAふくしま未来)
(有)いわき中央牧場	(県酪 浜支所)
遠藤 正一	(JA福島さくら)
井出 淳	(県酪 浜支所)
全国酪農業協同組合連合会	(県酪 県南支所)

2. 牛群審査の部

牛群審査成績が優秀な酪農家。
選奨基準（受検頭数が20頭以上、20頭未満で分類し、成績優秀な者）

令和元年度牛群審査成績より

20頭以上	
添田 勉	(県酪 県南支所)
成田 昌夫	(JA会津よつば)
20頭未満	
(株)T・ユニオンデーリイ	(県酪 浜支所)
紺野 広治	(JAふくしま未来)
(公財)郡山市観光交流振興公社	(県酪 県中支所)

3. エクセレント獲得牛の部

体格審査で体格得点90点以上を新規に獲得した牛の所有者

令和元年度体格審査成績より

添田 勉	(県酪 県南支所)	91点	TOM ウインドブルックリー
(株)T・ユニオンデーリイ	(県酪 浜支所)	90点	T, ユニオン アフター エチュード
(公財)郡山市観光交流振興公社	(県酪 県中支所)	90点	コムスター レベッカ G チップ
添田 勉	(県酪 県南支所)	90点	TOM サンチエス フィーバー ツルマツ
足利 秀忠	(県酪 県中支所)	90点	バンダイデール フィーバー アライアンス
木目沢次男	(県酪 県南支所)	90点	カラミテイー ギャレット メアリ

4. 血統登録多頭申請の部

血統登録申請頭数上位者

令和元年度血統登録申請頭数より

(株)フェリスラテ	(県酪 県北支所)	169頭
雪割牧場(有)	(県酪 県南支所)	153頭
ミネロファーム	(県酪 県北支所)	66頭
(有)サトーフาร์ม	(県酪 県北支所)	65頭
円谷 勝幸	(県酪 県南支所)	38頭
鈴木 明彦	(県酪 県南支所)	34頭
(有)グリーンサブナラ	(県酪 県南支所)	32頭
阿部 敏寛	(JAふくしま未来)	26頭
安齋 洋志	(県酪 県北支所)	20頭
全国酪農業協同組合連合会	(県酪 県南支所)	20頭
井出 淳	(県酪 浜支所)	20頭

育成牛管理の違いが将来の乳生産に影響する?!

シリーズ3 育成牛の繁殖管理と経費について

今まで紹介してきた飼養環境・給与飼料を見直すことにより、育成牛をしっかりと成長させ、適正な時期に分娩をさせることで、後継牛たちは将来搾乳牛となった時に能力を最大限に発揮してくれるようになります。

繁殖管理Point

繁殖管理を始める前に、発育をもう一度確認しましょう！

→体高が6ヵ月齢で108cm以上、12ヵ月齢で128cm以上となっていますか？

→授精時体重は、370kgを超えていますか？

育成牛の繁殖効率、経済的に極めて重要であると言われており、適期に妊娠をさせ、子供を産ませることが重要です。酪農場での総コストの15～20%が育成牛に関連しているという米国の調査結果もあるほどです。

では、育成牛のどこにコストがかかるのでしょうか？それは、初産分娩前の飼料給与です。そのため、繁殖で手こずってしまうと、初産分娩時月齢が遅れ、経済的損失は非常に大きくなってきます。

貴重な資源（育成牛）を効率的かつ有効に活用するために、良好な管理を行きましょう。

<授精時期>

初回授精は月齢・体高・体重を考慮して行います。

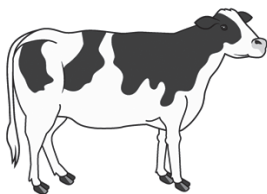
授精前の育成牛サイズが適正な範囲かを必ず確認しましょう。

約13～15ヵ月齢での受胎を目指します。

体高 … 128cm以上

体重 … 370Kg以上

※12ヵ月月齢の推奨体重を示しています。



～牛舎内での測定方法～
 体高…牛舎の柱やスクレッパー
 にスケール目印を付ける
 体重…推定尺を利用する



春機発動は、9ヵ月齢頃から始まるよ～！

体重や月齢で管理するといっても、まずは牛をよく観察することが一番です。

個体毎に、適正なサイズに成長していることを確認しましょう。

最近では、乳牛の大型化が顕著であり、より若い月齢で春機発動が起き、授精、妊娠する傾向となっていますが、しっかり成長した状態で授精し、分娩をさせれば、分娩後の乳量、乳脂肪量、乳蛋白質の生産量には大きな差がないようです。

<繁殖目安設定>

・繁殖において、**授精回数上限を設定（3～4回）**し、受胎していない育成牛に対する授精中止（見限る）の判断基準を設けることも必要となります。

5～6回目の授精で受胎した育成牛は、初回授精で受胎した育成牛に比べ、初産分娩時月齢が遅れるだけでなく、育成費用が余分にかかります。

また、オーバー・コンディションになるリスクが高くなることも頭に置きましょう。

<繁殖精液の決定>

・育成牛には**乳用種の雌雄判別精液**を利用しましょう。

雌子牛は小さく生まれる傾向にある為、分娩時の母牛の負担が少なくなります。

さらに効率的に後継牛を確保できることになり、また改良スピードも上がります！



自分の農場でどれくらいの後継牛を持っていたらよいの??

①まずは農場内の更新率を把握しましょう。

$$\frac{(\text{死亡頭数} + \text{廃用頭数})}{\text{経産牛飼養頭数 (期首)}} = \text{更新率}$$

1年間合計

②子牛の事故率を把握しましょう。（1年間の合計数）

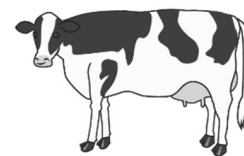
$$\frac{(\text{流産頭数} + \text{死産頭数} + \text{死廃頭数})}{\text{子牛生産頭数}} = \text{子牛事故率}$$

③初妊牛の**初産分娩月齢**を把握しましょう。

④一般的に初産分娩月齢（平均）は24ヵ月齢と考えると

$$\text{更新率} \times \text{経産牛飼養頭数 (期首)} \times (\text{初産分娩月齢} \div 24) \times 2 \times (1 + \text{子牛事故率})$$

$$= \text{更新率からみた必要育成牛保有頭数 (年間)}$$



繁殖管理をしっかり行い、必要な後継牛頭数を確保できれば、和牛精液等を利用し、副産物収入（子牛販売）の計画も立てやすくなります！

<育成牛管理にかかる費用>

全て購入飼料で管理している場合（全酪連の強化哺育体系で管理した場合）

繁殖が遅れることにより1日当たり約1,100円、1ヵ月当たり約33,000円の経費がかかります。



例えば・・・「40頭経産牛・経産牛の更新率30%・授精は全て性選別精液利用・子牛事故率10%」の飼養管理農場が2つ（A農場とB農場）あります。

A農場は、育成牛の繁殖が順調ですが、B農場では育成牛の繁殖が遅れています。各農場の育成費用と必要な育成牛頭数を比較してみましょう。

<育成費用（初妊牛にするまでにかかる費用）

A農場	14ヵ月齢で授精し、受胎した場合（24ヵ月齢で初産分娩） 育成費用（初妊牛にするまでにかかる費用）は約 <u>380,000円</u>
B農場	14ヵ月齢で授精を開始し、受胎までに6回授精 （28.5ヵ月齢で初産分娩）した場合 育成費用（初妊牛にするまでにかかる費用）は約 <u>530,000円</u>

A農場に比べて、
B農場では、育成費用で
約15万
の損失がでます！

<育成費用（初妊牛にするまでにかかる費用）

A農場	0.3 （更新率） $\times 40$ 頭（経産牛頭数） $\times 2 \times (1 + 0.1)$ = <u>約26頭</u>
B農場	0.3 （更新率） $\times 40$ 頭（経産牛頭数） $\times (28.5 \div 24) \times 2 \times (1 + 0.1)$ = <u>約31頭</u>

必要育成牛頭数が、A農場に比べて
B農場では5頭も多くなります！
5頭 $\times 530,000$ 円（B農場での育成費用）
=2,650,000円
も余計に費用がかかります！

**収益（所得）をあげるためにも、余計な費用（ムダ）を発生させずに
後継牛を確保していきましょう！！**

～緊急速報～ 育成牛頭数 減少傾向

組合員の皆様には、毎月の頭数調査にご協力いただき、ありがとうございます。
 毎月頭数調査を見ていると頭数の変動がよくわかりますが、その中で気になる部分をご紹介します。それは、「育成牛頭数が減少している!!」ということです。

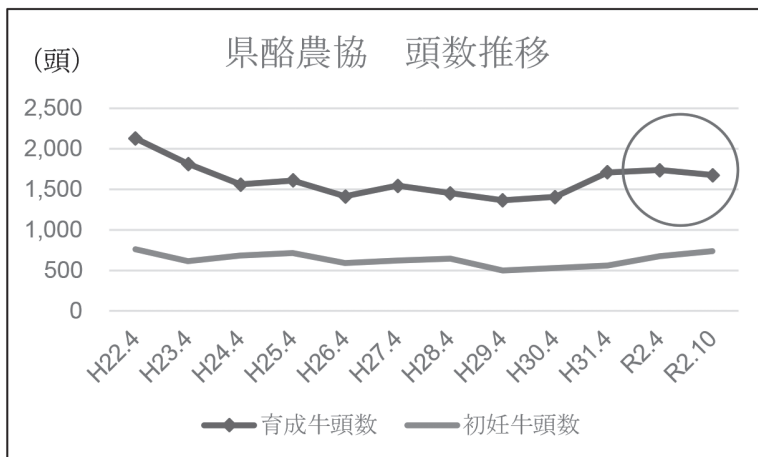


図1 県酪農協 頭数推移

図1のグラフをみてください。これを見て、どのように感じますか？

ここにきて、若干育成牛頭数が減少していることがわかります。

「そんなに減少していないじゃないか!」と思われている方、その考えは危険です。

今、育成牛が減っているということは、2年後の搾乳牛頭数が減少してくるということを意味しています。更新牛がない・・・なんてことも起こるかもしれません。

平成28年に北海道の初妊牛相場が高騰したこともあり(図2)、自分で後継牛を育てていかなければいけないという意識が高くなり、ホルスタイン種の精液利用が増え(図3)、育成牛頭数が増えました。現在は全国的に初妊牛相場が落ち着いてきた為、皆さんの育成牛確保への意識も緩んだことより、ホルスタイン精液を利用する方が減少しているのです。

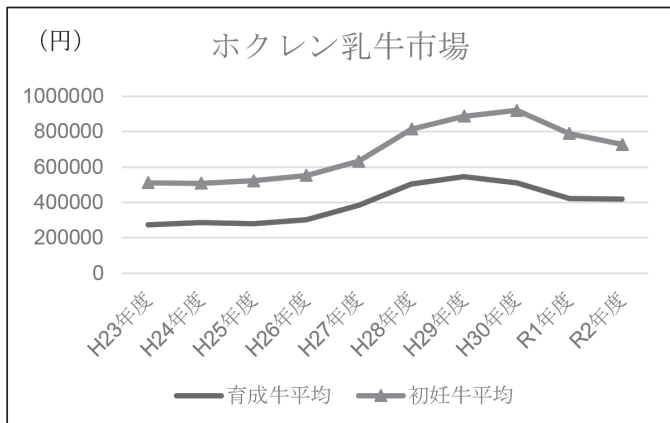


図2 ホクレン乳牛市場 平均価格変動

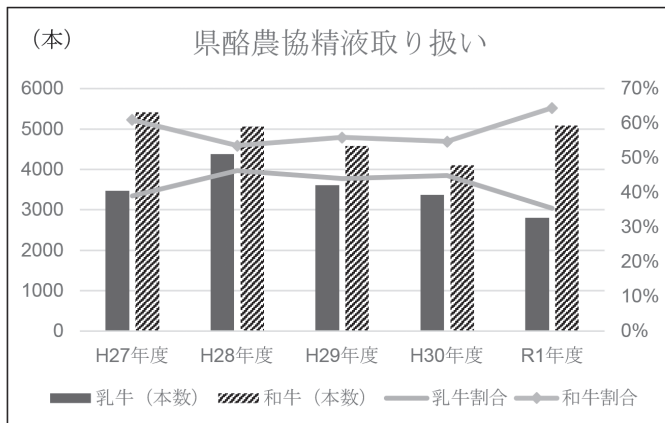


図3 県酪農協精液取り扱い

図3は県酪農協の精液供給実績です。折れ線グラフは、乳牛精液と和牛精液の割合を示しています。（和牛受精卵や乳牛受精卵は含まれておりません）

ホクレン市場の初妊牛価格が平成28年に上昇した際には、生産者の皆さんの意識が後継牛確保へと向いた為、平成28年度の乳牛精液供給割合もぐっと上昇しているのが分かります。しかし、令和元年以降、再び和牛精液の利用へとシフトしていることが分かります。

令和2年12月18日発行の日刊酪農経済通信によると、日本家畜人工授精師協会が発表している7～9月期の乳牛への黒毛和種交配率が全国平均で38.2%と過去3番目に高い数値となったそうです。地区別にみると、北海道では25.7%と低下傾向ですが、都府県では53.4%で上昇しています。一方で、性判別精液の割合は全国平均で18.7%と年々上昇しています。

福島県だけでなく都道府県でも和牛精液の利用が増えていますが、効率のよい後継牛確保への意識も高まっていることが分かります。

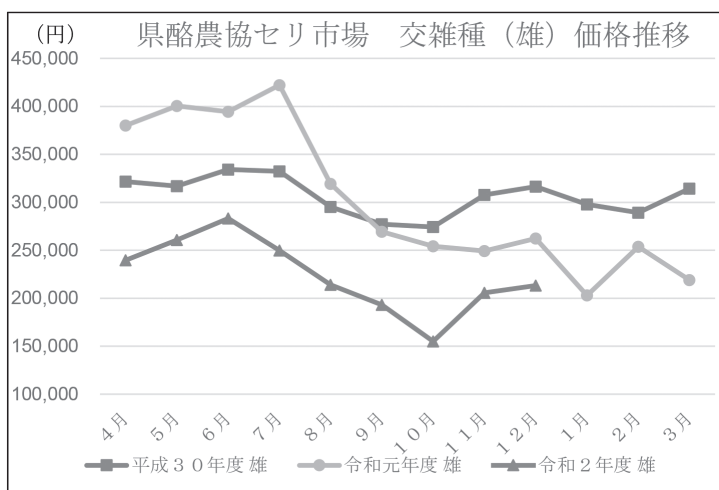


図4 県酪農協セリ市場 交雑種（雄）価格推移

授精精液の選択には、セリ市場価格等が大きく影響してきます。図4は、県酪農協セリ市場の交雑種（雄）の価格推移を示していますが、令和元年度に平均価格が上昇していたこともあり、副産物（子牛販売）収入を増やそうとする動きが強かったことがわかります。

現在では、全体的に相場が下がっていますので、思っていた価格よりも安く販売され、副産物収入が減少している方もいるかと思えます。セリ市場相場は、上昇・下降を繰り返しておりますが、外部環境に大きく影響を受けることになります。

初妊牛相場にも同様のことが言えますので、今こそ、再び後継牛確保に目を向け、外部変化に影響を受けない地盤を固めることが必要なのです。

今、授精しようとしている方！

和牛ではなく、ホルスタインの精液を利用しませんか？

ZENOAQ コーナー Vol.193



カルシウムの役割と 乳熱予防

〒963-0196

福島県郡山市安積町笹川字平ノ上1-1

日本全薬工業(株) 福島営業所

TEL024-945-2306 FAX024-945-9345

■カルシウムの役割

「カルシウム」は牛乳コップ1杯（200mL）に約227mgと豊富に含まれており、牛乳を搾るための乳牛にとっては欠かせないミネラルであることは、皆さんよくご存じかと思います。今回はそのカルシウムの生体内での役割や使い方について、簡単に触れてみたいと思います。「カルシウム」は上記乳成分の構成成分である他、骨や歯の形成、神経刺激の伝達、血液の凝固に関係した働きを担っています。また多くの酵素活性に関わるとともに、細胞表面から細胞内へ情報を伝達する重要なセカンドメッセンジャーとして作用します（NRC乳牛飼養標準 2001）。



また、**血中カルシウムの濃度調節は、①骨からの動員、②消化管からの吸収、③腎臓での再吸収の3本立てで行われています。**さらに、これらの調節には、パラソルモン（PTH）やカルシトニンというホルモンやビタミンD3が働き、生体内のカルシウム濃度を調整しています。分娩時に起こる乳熱（低カルシウム血症）は、分娩という大きな生体内の変化に、この調節が間に合わなくなった時に起こる病気です。

では、この「カルシウム」はどの程度必要でどのように給与したらよいのでしょうか？

■カルシウムの給与量と給与方法

牛でのカルシウムの給与量については、色々な推奨量、計算方法がありますが、今回はLeanらの、ガイドラインを一例として紹介させていただきます（下図参照）。このガイドラインによるとカルシウムは乾物中あたり、泌乳前期の牛で0.8～1.0%（乾物10kgであれば80～100g）、乾乳後期の牛で0.5～0.6%（乾物10kgで50～60g）給与する事になります。

カルシウムを給与するには、①粗飼料に含まれるカルシウム分として給与、②飼料に添加して給与の、大きく2パターンにわけられます。

粗飼料中に含まれるカルシウムの量は、飼料によって異なりますが、一般的には0.3%程度から高くても1.5%（乾物中）程度です。ただし、粗飼料中のカルシウムは飼料に添加する場合と比較して吸収率が悪いことから、粗飼料からの給与だけに頼るのではなく、必要に応じて、飼料に添加することが重要です。

項目	単位	乾乳前期	乾乳後期	泌乳前期40日
Ca	%DM	>0.25	0.5～0.6	0.8～1.0
P	%DM		0.3～0.35	0.4
Mg	%DM		>0.40	0.3
K	%DM		<1.1	
S	%DM		0.4	
Na	%DM		0.12	
Cl	%DM		0.5	
DCAD	mEq/100g	0～25	0～-10	25～40
VitE	IU/d	1000	3000	2000

(Lean,2013. Veterinary Clinics of North America Food Animal Practice参照)

新たなカルシウムが誕生

東洋電化工業製造

MDCP（第1.5リン酸カルシウム）の特徴

- 溶解性(ク溶性※1)がハイレベル
 焼成TCP（第3リン酸カルシウム）の溶解性 **1.6倍**
- P、Caの成分値にも違いがあります

種類	MDCP	TCP
P ※当社規格値	21%以上	18%以上
Ca ※当社規格値	16%以上	30%以上

※1 ク溶性とはクエン酸溶解性の略です。
 当社ではPの溶けやすさの指標としてク溶性を用いております。
 主に農業分野のリン酸カルシウム溶解度に用いられる指標であり、Pの溶けやすさを示す指提として代表的な測定方法です。

溶解性が優れていることは利用率がアップに繋がります。
 試験も行っておりデータも取り揃えております。
 溶解性の違いの動画も機会があればご覧いただけます。
 今後MDCPを配合した製品を上市していきます。

詳しくはゼノアックスタッフにお尋ねください

ZENRAKUREN



新春

感染症にめげず、
元気な子牛づくりで
経営を応援します！

**代用初乳製品
特価キャンペーンのご案内**

子牛用初乳粉末製品

**グッドスタート
プレミアム**

2,400円 / 1袋
(250g / 袋)



1,900円 / 1袋
(税抜価格となります)

(対象期間)
令和3年1月～2月末まで



**各支所で1袋からお求めいただけます！
10袋 / 1箱 単位で農場へ直送も可能です！**

初乳粉末製品

GOODSTART
PREMIUM

グッドスタート
プレミアム

「グッドスタートプレミアム」は
生まれたての愛牛をサポートします。

使用用途

代用初乳
として!

初乳サプリ
として!

和牛子牛
にも!

6つの特長!

- 1 免疫グロブリン70g/袋以上!
- 2 サラッと溶けやすい!
- 3 機能性に優れた全卵粉末を配合!
- 4 エネルギー源となる吸収効率の高い中鎖脂肪酸を配合!
- 5 子牛1日あたりの要求量を上回るビタミン、ミネラルを配合!
- 6 お腹の調子を整える乳酸菌、ビフィズス菌を配合!

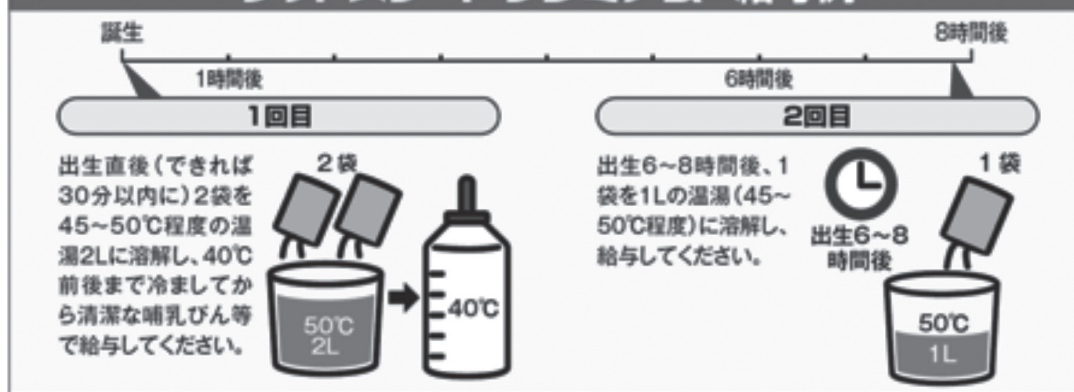


出生24時間以内にIgG量として150~200gを給与することが重要です!

※出生時体重に応じて、IgG必要量は異なります。(例) 出生時体重45kgであれば、本製品3袋給与を推奨(ホルスタイン牛)。

※IgGとは免疫グロブリンの主成分です。

グッドスタートプレミアム 給与例



【包装形態】アルミパック1袋250g(10袋入り/1箱)

保存上の
注意事項

- ・高温多湿の場所・直射日光の当たる場所での保管は避けてください。
- ・開封後長期間保存すると、品質が低下することがあります。
- 開封後はなるべく早く使い切ってください。

関連商品

全卵粉末、乳酸菌、ビフィズス菌に特化した

グロウパワー も推奨



お問い合わせは

福島県酪農業協同組合 購買畜産課・各支所/事業所
または、全酪連スタッフまでお気軽にお寄せください!!



乳牛頭数調査集計表（公共機関を含む）

2020年11月30日現在

区 分	酪農家戸数			乳 牛 頭 数									
	戸数	前年度戸数	前年比	育成	初妊	経産牛				合計	前年度頭数	前年比	1戸当り頭数
						乾乳妊娠	妊娠搾乳	空胎搾乳	小計				
県北支所	35	36	97.2	529	249	164	390	868	1,422	2,200	2,314	95.1	62.9
県中支所	71	76	93.4	342	161	157	326	852	1,335	1,838	1,909	96.3	25.9
浜支所	7	8	87.5	86	35	23	56	124	203	324	358	90.5	46.3
県南支所	40	42	95.2	696	297	243	567	1,059	1,869	2,862	2,794	102.4	71.6
県酪合計	153	162	94.4	1,653	742	587	1,339	2,903	4,829	7,224	7,375	98.0	47.2

区 分	月 別 分 娩 予 定 頭 数							販 売 乳 量				
	2020 12月	2021 1月	2021 2月	2021 3月	2021 4月	2021 5月	2021 6月	生乳 出荷 戸数	地域別販売乳量		1日1頭当り乳量	
									1日当り	1日1戸 当り	搾乳牛	経産牛
県北支所	121	117	144	117	96	91	117	35	33,767	965	26.8	23.7
県中支所	97	82	70	111	82	76	126	71	28,799	406	24.4	21.6
浜支所	13	19	12	11	12	19	28	7	5,068	724	28.2	25.0
県南支所	168	136	155	166	146	137	199	40	43,774	1,094	26.9	23.4
県酪合計	399	354	381	405	336	323	470	153	111,407	728	26.3	23.1

令和2年度受託乳量の状況

令和2年11月の受託乳量は、県全体で前年比98.7%の実績でありました。

団体別の受託乳量は、本組合が3,341トンの前年比99.8%（対前年同8トンの減）、全農県本部は1,542トンの対前年比96.5%（対

前年同月55トンの減）の実績でありました。

東北生乳販連の受託販売実績については、前年比100.0%となりました。

なお、全国の受託実績は対前年比101.7%となりました。

令和2年度用途別販売乳量の状況（東北全体）

東北全体の用途向け販売数量は、前年比で飲用向けが101.3%、加工向けが106.3%、チーズ向けが121.5%と上回り、学乳向けが95.8%、醗酵乳向けが94.8%、生クリーム向けが82.0%と下回って推移しました。飲用向け・加工向けはコロナ禍に於ける巣ごもり需要で、前年を上回る販売となりました。醗酵乳についても、人の移動が減少したことが大きく影響し、前年割れをしました。

引き続き、福島県産牛乳・乳製品の消費拡大にご協力をお願い致します。酪王乳業『酪王カフェオレ』をはじめ、新商品『酪王紅茶オレ』につきましても、皆様に末永くご愛飲頂きますようよろしくお願いいたします。

なお、今月の酪王乳業の生乳使用量は日量平均52.1トン（前年比100.9%）で、本組合生産量の46.8%、県全体生産量の32.0%と処理量となりました。

令和2年度11月別支払乳価表

令和2年度の販売乳価は、全用途で前年度価格据置きとなりました。

今月のプール乳価・補給金・集送乳調整金を含めた支払乳価は、前年ほぼ同額の4銭1厘上回る単価となりました。

全国の新型コロナ感染者数が減ることが、人・物が今までとおり動き出し、経済も回復し、結果、牛乳・乳製品の消費回復と乳価が上がるにつなげていきます。春先から我慢が続いていますが、皆で新型コロナ終息するまで頑張りましょう。医療従事者皆様のご苦労については感謝申し上げます。

■東北全体プール乳代金 4,200,334千円 単価111.325円
 ■内 福島県分プール乳代金① 473,428千円 単価111.325円
 プール対象外乳代金② 90,987千円
 (学乳向け・買取向け乳代金)

合計乳代金①+② 564,415千円 単価115.582円

項目	令和2年11月	前年同月	増減	前々年同月
プール乳価	111円956	111円943	0円013	106円423
補給金単価	0円681	0円663	0円018	0円587
集送乳調整金単価	0円208	0円198	0円010	0円173
合計	112円845	112円804	0円041	107円183

(注)上記合計は、脂肪率3.5%・無脂固形率8.3%の補給金込みの乳価。

(東北全体11月)

用途別	販売乳量(トン)	日量(トン)	前年比(%)	シェア(%)	前年度シェア
飲用向け	28,482	949.0	101.3	70.6	69.7
加工向け	2,563	85.0	106.3	6.4	6.0
学校給食向け	2,589	86.0	95.8	6.4	6.7
醗酵乳向け	5,941	198.0	94.8	14.7	15.5
生クリーム向け	568	19.0	82.0	1.4	1.7
チーズ向け	177	6.0	121.5	0.4	0.4
合計	40,320	1,344.0	100.0	100.0	100.0

備考

1) 買取乳量を除く

団体別受託乳量の状況

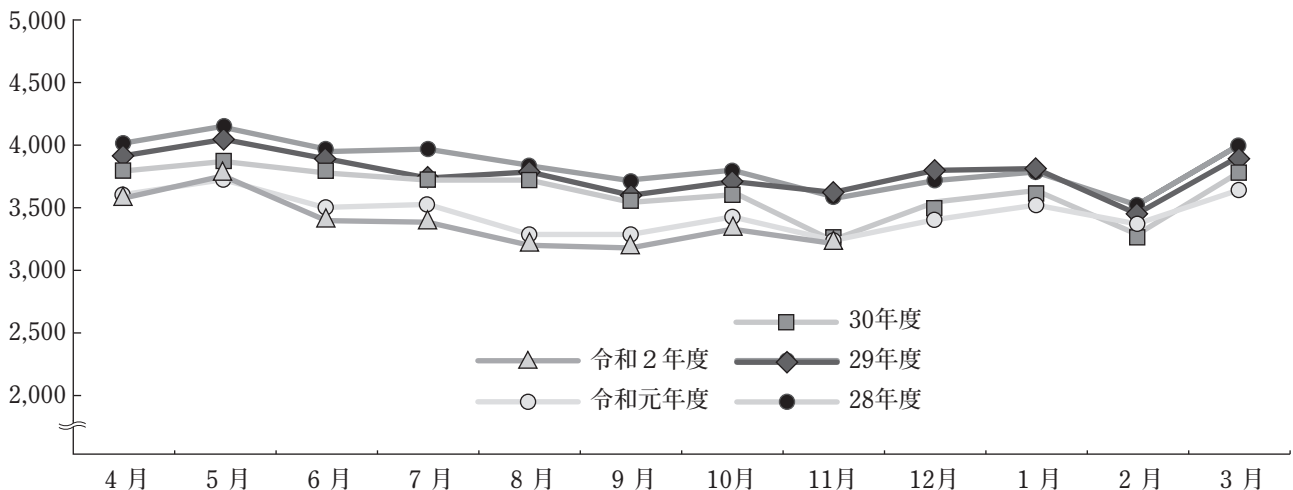
北海道：102.4%、都府県：100.7%

団体名	11月分		
	受託乳量(トン)	日量(トン)	前年比(%)
県酪協	3,341	111.4	99.8
全農福島県本部	1,542	51.4	96.5
合計	4,883	162.8	98.7
東北生乳販連	40,320	1,344.0	100.0
全国	564,245	18,808.2	101.7

月別受託乳量 県酪協(トン)

年度	4月	5月	6月	7月	8月	9月	10月	11月	12月	1月	2月	3月	合計
28年度	4,094	4,231	4,025	4,029	3,894	3,717	3,839	3,664	3,822	3,889	3,576	4,031	46,811
29年度	3,958	4,132	3,940	3,880	3,778	3,622	3,740	3,637	3,797	3,820	3,498	3,948	45,750
30年度	3,865	3,927	3,768	3,758	3,757	3,565	3,617	3,385	3,572	3,687	3,369	3,818	44,091
令和元年度	3,661	3,736	3,526	3,528	3,380	3,391	3,495	3,349	3,477	3,589	3,442	3,735	42,310
令和2年度	3,642	3,739	3,495	3,482	3,363	3,310	3,458	3,341					
前年比%	99.5	100.1	99.1	98.7	99.5	97.6	99.0	99.8					

単位・トン



年次別・月別支払乳価一覧（補給金・集送乳調整金を含む）

年度	4月	5月	6月	7月	8月	9月	10月	11月	12月	1月	2月	3月	平均
令和2年度	108.959	110.268	113.694	113.625	112.257	114.269	113.489	112.845					
令和元年度	107.825	109.442	110.235	109.707	109.001	110.834	113.758	112.804	110.935	111.470	112.026	108.238	110.523
30年度	105.316	106.566	107.245	106.734	104.684	108.041	107.673	107.183	104.902	105.545	106.664	104.358	106.242
29年度	105.107	106.247	107.367	106.918	104.637	107.789	107.187	107.002	104.876	105.603	106.317	104.647	106.141
28年度	105.156	106.012	106.878	105.825	104.876	107.459	107.162	106.517	104.921	105.823	106.675	104.617	105.993

第302回 県酪協乳牛市場成績

令和2年12月14日開催

購買者数 32名（うち県外15名）

区分	畜種	雌雄	成立数 (成立率)	最高価格 最低価格	平均価格 (前回比)	平均体重 (前回比)	平均単価 (前回比)	
ET和牛 初生牛	ET和牛	メス	2 (100)	517,000 430,000	473,500 ()	126 ()	3,758 ()	
		雄	8 (100)	574,000 118,000	483,250 (104)	105 (113)	4,613 (93)	
	乳牛	メス	3 (100)	66,000 53,000	58,333 (184)	62 (122)	946 (153)	
		雄	60 (100)	157,000 24,000	107,117 (111)	72 (97)	1,496 (115)	
	交雑牛	メス	71 (93)	228,000 90,000	188,254 (98)	73 (97)	2,566 (100)	
		雄	88 (98)	318,000 79,000	213,271 (104)	78 (99)	2,745 (105)	
	経産牛			5 (100)	525,000 210,000	346,200 ()		
	初妊牛			15 (94)	702,000 428,000	537,267 (91)		
搾乳用雌子牛			14 (100)	373,000 167,000	288,214 (107)			

価格：円（落札価格） 率・比：％ 体重：kg

初生牛の畜種毎価格帯別分布表

（0は0.1～0.9万円、1は1.0～1.9万円、以下同様。尚、落札価格です。）

畜種	雌雄	価格帯(万円)																																		
		<17	18	19	20	21	~	39	40	41	42	43	44	45	46	47	48	49	50	51	52	53	54	55	56	57										
ET和牛	メス												1													1										
	雄	1																										1	2	2	1			1		
畜種	雌雄	価格帯(万円)																																		
		<0	1	2	3	4	5	6	7	8	9	10	11	12	13	14	15	16	17	18	19	20	21	22	23	24										
乳牛	メス						2	1																												
	雄			1	1	1	4	4	3	1	6	5	5	10	13	5	1																			
畜種	雌雄	価格帯(万円)																																		
		<11	12	13	14	15	16	17	18	19	20	21	22	23	24	25	26	27	28	29	30	31	32	33	34	35										
交雑牛	メス	6		2		1	1	5	7	18	16	9	6																							
	雄	3	1	3	1	6	3	7	2	6	10	8	11	1	3	4	3	5	3	4											2					

初妊牛・搾乳用雌子牛の価格帯別分布表

価格帯(万円)	<16	17	18	19	20	21	~	24	25	26	27	28	29	30	31	32	33	34	35	36	~	46	47	~	52
経産牛						1				2												1			1
価格帯(万円)	<47	48	49	50	51	52	53	54	55	56	57	58	59	60	61	62	63	64	65	66	67	68	69	70	71
初妊牛	4	1		1	2			1		1	1				2	1									1
価格帯(万円)	<13	14	15	16	17	18	19	20	21	22	23	24	25	26	27	28	29	30	31	32	33	34	35	36	37
搾乳用雌子牛				1			1					1	1	1	2		1	1				2	2		1

組 合 の 動 き 12 月

12月1日	第八次中期計画座談会 県北支所（安達）	12月14日	乳牛せり市場
12月2日	第八次中期計画座談会 県中支所（田村）	12月15日	第八次中期計画座談会 浜支所（いわき）
12月4日	第八次中期計画座談会 県北支所（福島・達南・伊達）	12月15日	福島県獣医師会理事会
12月8日	第八次中期計画座談会 浜支所（小高）	12月21日	JAグループ東京電力原発事故農畜産 物損害賠償対策福島県協議会総会
12月9日	第八次中期計画座談会 浜支所（本宮）	12月22日	酪王乳業㈱取締役会
		12月24日	福島県農業会議常設審議委員会
		12月24日	第9回経営検討会

商品リニューアルのご案内

この度、下記商品についてパッケージをリニューアルしました。

なかよしヨーグルト

酪王プリン



希望小売価格：146円（税別）

希望小売価格：152円（税別）

酪王のオリジナルキャラクター「らっくー」が描かれた可愛いパッケージにリニューアルしました！6種類の違ったポーズのらっくーに出会える楽しいパッケージとなっております。お子様のおやつに、食後のデザートに、是非食べてみてはいかがでしょうか？

農業十傑に川俣町の農事組合法人ヒュッテファーム

第61回県農業賞（復興・創生特別賞）受賞

県農業賞の復活・創生特別賞に川俣町の農事組合法人ヒュッテファームが選ばれ、その報告で9月9日に本組合を訪れました。

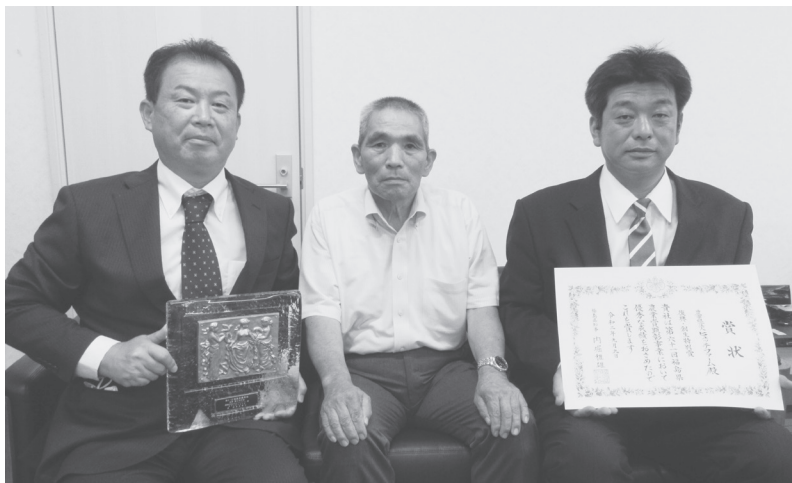
県農業賞は「農業十傑」として知られ、県内の農業分野ではもっとも権威のある賞とされています。

現ヒュッテファームの代表菅野泰彦氏をはじめとする6名は、県の営農再開支援事業による農地の保全管理や農地地力回復用堆肥の調達運搬散布、飼料作物の実証栽培を行っていました。しかし、原発事故から6年が経過し、農業者の高齢化、機械施設の老朽化、農地除染による地力の低下などにより、営農再開が困難な状況になっていたため、川俣町と連携し支援を受け、畜産コントラクターとしてヒュッテファームを立ち上げました。

業務としては、飼料作物（牧草、デントコーン）の生産、及び山木屋地区農地の大部分の保全管理を行い、現在では飼料作物の生産面積拡大・品質向上、及び直播栽培による飼料用米生産も行っています。

「作物で農地が緑になれば、更に帰ってくる人が増える。そんな未来に向けて山木屋という農村を守っていく。」を信念に、安定的な飼料生産・供給により畜産農家の帰農を促し、堆肥供給による地力向上から耕種作物栽培が盛んになることを目標に活動しています。

表彰式は令和2年9月9日に福島市の杉妻会館で行われました。



『ほっとMilk』投稿募集について

1. テーマは自由（ほっと(^o^)/する話題がいいですね） 2. 受付（常時受け付けしています）

◎文章だけでも結構です。

◎写真があると最高です。

メール・FAX・支所経由・直接持参、何でもOKです。

E-mail : yuuki-saitou@fukuraku.or.jp・FAX0243-33-1103

発行者 福島県酪農業協同組合 発行責任者 常務理事 岡 正宏

〒969-1103 福島県本宮市仁井田字一里壇17番地 TEL 0243-33-1101 FAX 0243-33-1103 URL <http://www.milk.fukushima.jp>