

# 県酪だより

K E N R A K U D A Y O R I

2019

12

vol.264

## 県北酪農研究会 もくもくスクール in 杉妻幼稚園 (福島市)



杉妻  
幼稚園



令和元年十月二十四日  
(木)に福島県福島市の杉妻幼稚園にて、県北酪農研究会主催のもくもくスクールの開催いたしました。年中、年長組五十四名を対象に、酪農の話・バター作り・仔牛ふれあい・搾乳体験を行いました。酪農の話は未就学の子供たちには少し難しいかもしれませんが、考えておりましたら、かわいいらすとや園児たちへの問いかけを使うことよって集中のきれない、充実した時間を過ごしてもらうことができたと思います。バター作りでは、小さい体を目いっぱい動かしたこともあってか、「おいしい」という声をたくさん

さん聞くことができました。実際に仔牛と親牛に触れ合う際には、ほとんどの子供が臆することなく牛に接することができていました。何名か牛に触れない子供もいましたが、初めての体験を提供するという意味で、もくもくスクール開催の意義は大きかったのではないかと感じます。自分よりも大きい動物と対面し温かさを感じることは、命について深く考えてもらう良いきっかけになったと感じました。これからも、命のぬくもりと食の大切さを伝えるため、このような活動を大切に重ねていきたいと思っております。



# 県南酪農研究会 もくもくスクール

## in 古殿小学校 (石川郡古殿町)



古殿  
小学校



十月三十一日(木)古殿町立古殿小学校にてもくもくスクールを開催致しました。

小学四年生四十二名が参加。酪農の話、バター作り、子牛とのふれあい、搾乳体験を実施しました。

実際に牛に触れるのが初めてという生徒が多く、非常に賑わいをみせました。

酪農の話では日頃の飼養管理、牛乳の出荷についても様々な人が携わり牛乳が届けられていることを学び、バター作りでは苦労して作ったバターを「美味しい」と言い口一杯に頬張っていました。

搾乳体験、子牛とのふれあいでは牛に直接触れることにより、乳を頂く、命を頂くことの大切さを改めて学んだ様子で、中には体験終了後に「牛乳が好きになった!」と大きな声で話す生徒もいました。

今回のもくもくスクールでは酪農という職業を知ってもらい、食の大切さ、命の大切さを伝えられた良い機会になったと思っております。

もくもくスクールはとても有意義なものであり、今後も継続していくべき事業だと改めて思いました。

令和元年度

### 福島県ホルスタイン改良同志会 視察研修会開催



令和元年十一月十四日(木)、福島県ホルスタイン改良同志会による視察研修会を開催しました。今回は県内の県南地域にある円谷勝幸牧場と全酪連酪農技術研究所を研修先とし、会員十二名

が参加しました。自分の牧場とは違った搾乳施設や飼養管理などを見ることにより、多くの気づきがあったと思います。利用している機械、資材、牛の血統など、参加された皆さんは真剣に見学していました。

県内の酪農家同士でも、ゆっくり牛舎を見る機会が少なくなっており、このような研修会を開催することでも有意義な時間となりました。





# 渋谷フェスティバル 2019 に出店



## 東北の牛乳乳製品販売と PRに参加しました！

日程：十一月二日(土)～三日(日) 二日間  
会場：代々木公園B地区イベント広場

東北酪農青年女性会議(佐藤正仁委員長)では、震災後五回目の参加となる渋谷フェスティバルにおいて、渋谷区少団連サポートクラブのご協力のもと、東北の牛乳・乳製品の販売をしてまいりました。今年の福島県からの参加

者は、事務局含め三名となりました。

福島県からは、牛乳、のむのむヨーグルト、カフェオレ各種、新商品の牛乳寒天などの製品を販売し、順調な売れ行きでイベント終了前に完売となりました。

二日間多くの方が来場し、たくさんのお乳製品を購入していただきました。とても忙しい二日間でしたが、実際に牛乳を飲んだお客様からは美味しいとの声もあり、福島の牛乳を存分にPRすることができました。来年も参加し、継続して福島の牛乳の安全・安心、美味しさをPRしていきたいと思えます。

## 食農学類の学生 ミネロファームを視察!!



十一月十四日(木)並びに二十一日(木)に、福島大学食農学類の学生五十四名が実習のためミネロファームを訪れました。食農学類は今年の四月に新設されたばかりの学部で、今回見学に訪れた学生たちが第一期生です。

当日はミネロファームの紺野場長が牧場内を案内し、牛や飼料、施設等の説明を

行いました。学生たちは紺野場長の説明を真剣な様子で聞いており、質問も多くなってきました。また、牧場の中を見学した際には、牧場内を熱心に観察しているようでした。学生にとっては、実際の現場での実習と言うこともあり、大変有意義な実習となったのではないのでしょうか。

## 令和元年度下期 牛群審査・体型調査実施

### EX牛が8頭（うち新規EX牛4頭） 85点以上は60頭！ 初産83点以上は10頭！

令和元年度下期の牛群審査は、日本ホルスタイン登録協会より高橋貞光審査員を迎え、11月5日～11月9日の5日間、後代検定事業の体型調査と併せて実施しました。下期より搾乳ロボット適合性調査という事業も加わり、搾乳ロボットにあった牛の改良に向けて体型調査の項目の他に、乳房底面の高さの評価が行われました。この事業は、1～3産の牛が対象となり、牛群審査や体型調査を受ける方は、この事業を実施できませんが、来年度以降日本ホルスタイン登録協会よりお声がかかった生産者の皆さんにはご協力いただきたいと思います。

牛群審査11戸・104頭（平均得点85.2点）、牛群奨励審査3頭（平均点85.0点）、体型調査10戸・115頭（平均得点79.7点）の、合計222頭（平均得点82.3点）という結果になりました。

今回の審査におけるエクセレント獲得牛は8頭おり、うち新規が4頭、継続が4頭でした。最高得点は92点で、4回目のエクセレント獲得となりました。

#### 高得点牛（EX90点以上、VG85点以上、名号右の数字はEX獲得回数）

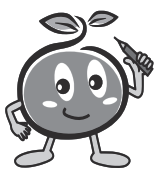
得点	名 号	登録No.	父牛略号	審査 年齢	産次	体貌 骨格 (25)	肢蹄 (20)	乳用 強健性 (15)	乳器 (40)	所有者	市町村	
92	サクランド サム エルピナ	4	1308719113	7H6758	8-10	6産	93	90	94	92	㈱T.ユニオンデ-リ	本宮市
	T.ユニオン ラグ アップル タレント	3	1385700189	200H7030	6-07	5産	92	91	92	89	㈱T.ユニオンデ-リ	本宮市
91	TOM ウインドブルツクリー	1	1384564416	200H3501	6-10	5産	89	90	91	92	添田 勉	石川町
	TOM セブテンバー アドベント ツルマツ	2	1253504185	7H7872	10-10	8産	91	91	91	91	添田 勉	石川町
90	コムスター レベツカ G チツプ	1	1342664080	7H10920	6-06	5産	91	89	92	88	(公財) 郡山市観光交流振興公社	
	バンダイデール フィーバー アライアンス	1	1337279220	200H5592	7-02	4産	89	89	89	91	足利 秀忠	磐梯町
	リツクロドレグ キツサツプ ジュライ	2	1342664035	7H9264	7-03	6産	90	86	90	91	(公財) 郡山市観光交流振興公社	
	カラミティー ギヤレット メアリー	1	1303954212	29H13083	8-03	6産	91	89	92	88	木目沢次男	泉崎村
89	サークルノレー スタンリーカツプ ローリー		1359669412	200H3603	5-04	4産	89	88	90	88	円谷 勝幸	矢吹町
	サンハイ アイデール ウインチエス シヤムネス		1405314082	7H10849	5-07	4産	88	88	90	89	井出 淳	川内村
	インローン シヤンゼリゼ スパイラル		1350064308	JP5H53927	5-11	5産	88	88	89	91	(公財) 郡山市観光交流振興公社	
	TOM シド ルドルフ		1384564362	200H2137	7-00	5産	88	89	90	89	添田 勉	石川町
	TOM アレキ サンチエス ツルマツ		1384564249	7H8190	7-02	4産	91	88	91	88	添田 勉	石川町
	クイーン シヤウト Donald		1353854692	29H13387	7-03	5産	90	86	91	88	木目沢次男	泉崎村
88	カラミティー ドロシー サリー		1408756377	29H14142	4-03	3産	87	87	88	88	木目沢次男	泉崎村
	T.ユニオン デンブシー ルビー		1474201207	7H9264	4-09	3産	86	86	88	89	井出 淳	川内村
	TOM トップサイド ミックス		1355065522	200H5843	4-10	3産	87	87	88	89	添田 勉	石川町
	T.ユニオン エlegant シンディー		1392000791	200H2137	5-04	4産	89	84	89	88	㈱T.ユニオンデ-リ	本宮市
	フカセファーム チェリー アフターシヨツク		1343356977	94H14105	5-06	4産	89	85	89	89	足利 秀忠	磐梯町
	フリーファーム カウンテス チツプ		1352282373	7H10920	5-06	4産	88	85	89	88	成田 昌夫	猪苗代町
	フカセファーム ヤナギアート		1343356984	7H11572	5-07	3産	88	86	88	88	足利 秀忠	磐梯町
	TOM ジーブズ ジュリオンナ		1384564393	29H11614	6-11	5産	87	84	89	89	添田 勉	石川町
87	T.ユニオン ドアマン ジュディー		1507901838	200H6480	3-01	2産	87	86	88	86	㈱T.ユニオンデ-リ	本宮市
	コムスター バンクロール RIO		1509164613	7H12310	3-02	2産	86	86	87	87	(公財) 郡山市観光交流振興公社	
	T.ユニオン ラグアップル クライスター		1507901784	11H10360	3-06	2産	87	86	88	86	㈱T.ユニオンデ-リ	本宮市
	フリーファーム クリーメル ザツパーン		1477683239	7H10606	3-11	2産	86	86	87	87	成田 昌夫	猪苗代町
	サークルノレー アイオン エース		1488870949	JP3H53584	4-00	2産	89	86	88	85	円谷 勝幸	矢吹町
	T.ユニオン アフター ホワイトティー		1507901524	94H14105	4-01	3産	88	88	87	87	㈱T.ユニオンデ-リ	本宮市
	バンダイデール AS テイファニー		1475480137	7H8221	4-01	3産	87	86	86	88	足利 秀忠	磐梯町
	ゼンラク マウイ ミルキー		1501584686	29H16017	4-01	3産	84	86	88	88	全国酪農業協同組合連	
	バンダイデール スター ブラチナ		1475480083	94H16937	4-02	2産	87	87	87	86	足利 秀忠	磐梯町

得点	名 号	登録No.	父牛略号	審査 年齢	産次	体貌 骨格 (25)	肢蹄 (20)	乳用 強健性 (15)	乳器 (40)	所有者	市町村
87	コクブン ハートマーク デツカー	1394536625		4-03	3産	87	86	87	88	国分 臣夫	大玉村
	T.ユニオン ジエラード ハーゲン	1474201405	29H13162	4-04	3産	86	86	87	88	㈱・ユニオンデーリ	本宮市
	コクブン プラウラー ダルピツシユ	1394536601	200H5929	4-04	3産	88	84	88	87	国分 臣夫	大玉村
	T.ユニオン サンチエス ジヤニアリー	1474201191	7H8190	4-09	3産	87	84	88	89	㈱・ユニオンデーリ	本宮市
	ウインドスター ハデー ヘブン	1455310003	29H14288	5-03	4産	87	86	88	87	井出 淳	川内村
	フリーファーム パイリン ボルダー	1372081758	29H11849	6-11	4産	87	85	87	88	成田 昌夫	猪苗代町
86	TOM インプレツシヨシ ゼニス	1510166545	200H560	3-01	2産	86	84	86	87	添田 勉	石川町
	インローン サマー バーンズ	1509164644	200H5024	3-01	2産	86	83	87	86	(公財) 郡山市観光交流振興公社	
	フリーファーム ココナツ インクスー	1527083408	7H10999	3-02	2産	85	82	87	87	成田 昌夫	猪苗代町
	フリーファーム ビールサーバー ミルアールモー	1527083354	7H10606	3-02	2産	86	83	86	87	成田 昌夫	猪苗代町
	サークルバレー エモーション ビーナス	1487571564	JP5H55552	3-03	2産	86	84	87	86	円谷 勝幸	矢吹町
	フリーファーム ブラッドニツク サクマドロツプ	1527083347	7H10999	3-03	2産	86	83	87	86	成田 昌夫	猪苗代町
	ベツシー ジレスピー ピース	1408756629	29H14062	3-08	2産	86	85	87	85	木目沢次男	泉崎村
	エム プロデュース エビイ フローレット フタゴ	1500309631	250H1002	3-08	2産	87	86	84	87	円谷 勝幸	矢吹町
	ヤマチヨウドロシー キアラ	1408756612	29H14142	3-09	2産	86	83	88	86	木目沢次男	泉崎村
	サークルバレー ブラッドニツク ジュリー	1488871007	7H10999	3-11	2産	86	84	87	87	円谷 勝幸	矢吹町
	LUXE ビート アニー	1434425872	JP3H54717	4-08	3産	86	83	87	87	蛭田 公	檜葉町
	ウエストウツド ドリーム ローレル	1455406836	JP3H53959	4-11	3産	86	86	88	86	井出 淳	川内村
	フリーファーム ファンシー レジエンド	1352282311	JP3H53998	5-08	3産	86	84	87	87	成田 昌夫	猪苗代町
TOM ドロシー ツルマツ	1364465030	29H14142	5-09	3産	84	86	87	88	添田 勉	石川町	
85	バンダイデール ソロモン エランド	1488080546	200H10146	2-03	1産	85	84	86	84	足利 秀忠	磐梯町
	TOM カウンティー ステファアー	1510166538	14H7539	3-01	2産	85	84	84	85	添田 勉	石川町
	アイデール バイニー ソルテイ	1529022917	11H11118	3-01	2産	85	84	84	86	井出 淳	川内村
	フリーファーム デオドラント フルイチ	1527083293	7H10606	3-03	2産	85	82	87	86	成田 昌夫	猪苗代町
	スカイラク デアー マツキー	1408756674	29H14544	3-04	2産	86	83	85	85	木目沢次男	泉崎村
	コクブン アレキサンダー アリー	1409636784	7H8221	3-04	2産	86	85	86	84	国分 臣夫	大玉村
	オークフィールド レジナルド メイソン	1527909364	200H5549	3-06	2産	87	84	86	84	柏原 忠仁	郡山市
	オークフィールド アツツド ドリームスター	1527909357	7H10506	3-07	2産	85	86	87	84	柏原 忠仁	郡山市
	コクブン コントラスト アシユラー	1409636753	200H6156	3-07	2産	86	83	87	84	国分 臣夫	大玉村
	T.ユニオン ブラッドニツク ニコル	1507901760	7H10999	3-07	2産	86	82	87	84	㈱・ユニオンデーリ	本宮市
	バンダイデール コントラスト コスモ	1248191468	200H6156	3-09	2産	86	79	86	86	足利 秀忠	磐梯町
	カワイ パルスト 2 ビックドイ RED	1373301886	JP3H54836	4-00	2産	87	83	87	83	柏原 忠仁	郡山市
	フリーファーム クリーメル ライジングサン	1477683079	7H8190	4-02	2産	86	83	86	84	成田 昌夫	猪苗代町
	ゼンラク モンブラン ランページ	1501584594	JP4H53351	4-04	3産	86	86	87	83	全国酪農業協同組合連	
	エパー シルキア ポール	1398183108	JP4H54802	4-05	3産	85	83	87	84	蛭田 公	檜葉町
	ゼンラク G クリスタル オパール アラン	1463584373	JP5H54295	5-00	3産	87	85	87	84	全国酪農業協同組合連	
ジエツシー サブライズ インジケター	0861115653	HG975452	5-01	3産	84	86	85	86	井出 淳	川内村	

初産牛83点以上

得点	名 号	登録No.	父牛略号	審査 年齢	産次	体貌 骨格 (25)	肢蹄 (20)	乳用 強健性 (15)	乳器 (40)	所有者	市町村
84	サークルバレー マツカチエン エース	1359772563	7H11477	2-01	1産	83	84	83	84	円谷 勝幸	矢吹町
	アイデール シヤムネス バイウエイ	1200780167	200H10036	2-02	1産	84	82	83	85	井出 淳	川内村
	サークルバレー コマンダー センセーション	1359772440	29H16909	2-03	1産	84	83	84	85	円谷 勝幸	矢吹町
83	サークルバレー スノーピーク ハネシー	1359772532	D-678524	2-01	1産	81	83	83	83	円谷 勝幸	矢吹町
	TOM コットン ツルマツ	1517366955	29H18025	2-03	1産	84	81	85	82	添田 勉	石川町
	ゼンラク ストーン アツツスター	1348385415	JP3H54903	2-03	1産	83	81	84	84	全国酪農業協同組合連	
	コクブンドロシー アシユラー	1508836979	29H14142	2-04	1産	81	82	82	84	国分 臣夫	大玉村
	T.ユニオン クラツシユ エクスペリア	1517101938	94H17998	2-06	1産	84	83	84	83	㈱・ユニオンデーリ	本宮市
	アイデール ドロシー メリー	1530723148	200H2770	2-07	1産	84	82	85	83	井出 淳	川内村
	バンダイデール ビューティ チツプ	1521180387	7H10920	2-09	1産	84	83	83	82	足利 秀忠	磐梯町





令和2年2月1日

# 2020年農林業センサス

次代につなぐ豊かな農林業のために、  
農林業の今を知るための統計調査にご協力ください。

オンライン調査も実施しています。



農林業センサス

検索

農林水産省

2019年度

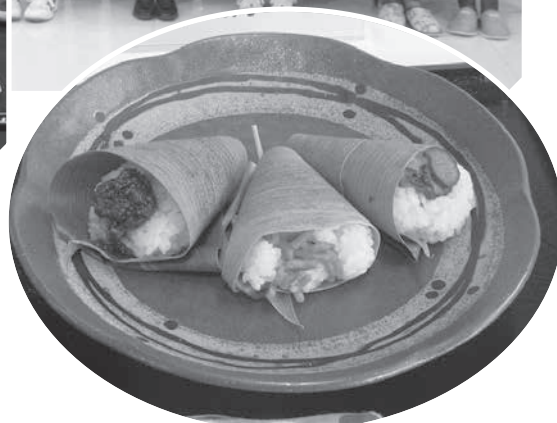
# 牛乳・乳製品料理コンクール東北大会を開催



最優秀賞  
「男鹿梨のコンポート」  
杉本 千尋さん



優秀賞  
「あん肝みたいなチーズ軍艦」  
最上 抄織さん



審査委員長特別賞  
「～福島発～腹くっちーモーモーおこわ」  
中川 翔月さん



優秀賞  
「捨てちゃうりんごとお米のタルト」  
船木咲野花さん

十一月九日(土)宮城県調理製菓専門学校を会場に、東北生乳販売農業協同組合連合会および各県牛乳普及協会主催(東北乳業協議会・宮城県牛乳流通改善協会後援)による「二〇一九年度牛乳・乳製品料理コンクール東北大会」が開催されました。

各県コンクールを勝ち抜いた十名の作品(青森県欠場)により審査が行われました。審査員は、公益社団法人宮城県栄養士会理事 越後久美子様を審査委員長に、明治東北工場東北酪農課 三宅華蓮様、雪印メグミルク東北統括支店東北コミュニケーションショ

ンセンター長 猪田洋二様、森永乳業東北支店管理栄養士 辻匡子様、(株)一篠常務取締役 一篠信人様、蔵の庄花京院通本店代表取締役 平塚雅美様、料理研究家 横須賀まな美様、東北生乳販連代表理事 会長 伊藤一成様八名による厳選なる審査が行われ、最優秀賞には、秋田県代表 杉本千尋さんの作品「男鹿梨のコンポート」が選ばれました。男鹿半島の特産である男鹿梨をコンポートし、ヨーグルトムースの上に乗せて仕上げた料理です。男鹿梨の甘みとヨーグルトの酸味が合わさり、さっぱりと食べられるデザート

福島県代表 中川翔月さん  
(あさか開成高校・郡山市) 出品  
「～福島発～腹くっちーモーモーおこわ」  
審査委員長特別賞を受賞



トになっていました。見た目も、ピンク色に色付けされた男鹿梨が花の形になっており、目を引く出来栄となりました。

優秀賞には、岩手県代表 船木咲野花さん出品「捨てちゃうりんごとお米のタルト」と、宮城県代表 最上抄織さん出品「あん肝みたいなチーズ軍艦」が選ばれました。

福島県代表の二作品は、最優秀賞、優秀賞こそ逃してしまいました。審査委員長特別賞として、福島県代表 中川翔月さん出品「〜福島発〜腹くちちーモーモーおこわ」が選ばれました。「〜福島発〜腹くちちーモーモーおこわ」は、餅米を牛乳で炊いて作ったおこわの中に、福島の郷土料理を包んで仕上げた料理で、審査委員長からは、応用性の高さと栄養面の観点から高い評価を受けました。

今回の料理コンクールの内容は、東北各県情報誌に掲載されますので是非ご覧ください。

また、左記URLで出場作品のレシピが確認できます。ふくしまF.MのWebサイトバナーの「とうほくミルクレストラン」からも移動できます。

牛乳・乳製品の新しい料理への使い方が掲載されているので、是非一度お試しください。

<https://tohoku-milk.jp>

(とうほくミルクレストラン)

<https://www.fmf.co.jp/pc>

(ふくしまF.M)



## 組 合 の 動 き 11 月

11月1日	上半期定期監査（支所）	11月20日	全国酪農協会理事会・酪農基本対策委員会
11月2日 ～3日	渋谷フェスティバル2019	11月21日	日本ホルスタイン登録協会理事会
11月5日	上半期定期監査（本所）	11月25日	酪王乳業㈱取締役会
11月7日	東北酪農専門団体協議会組合長懇談会	11月25日	三役・委員長会議
11月8日	ミルキー図画コンクール審査会	11月26日	全酪連理事会
11月9日	料理コンクール東北大会	11月26日	J Aグループ東京電力原発事故農畜産物損害賠償対策福島県協議会総会
11月11日	セリ市場	11月26日	東北酪農青年女性会議秋季研修会
11月12日	中央畜産会理事会	11月29日	第8回理事会
11月13日	東北生乳販連事業推進委員会	11月29日	福島県酪農協ヘルパー利用組合三役会
11月14日 ～16日	東北地区獣医師大会・獣医学術東北地区学会	11月29日	第8回経営検討会
11月17日	東北生乳販連第1回生乳受託販売委員会	11月29日	第5回再建検討委員会
11月19日	東北生乳販連第4回理事会		

## 理 事 会

### 第8回 11月29日

#### 議 案

#### 報告事項

- 議案第1号 令和元年度第2・四半期事業実績報告及び部門別損益報告並びに定期監査報告について
- 議案第2号 令和元年度年末手当の支給について
- 議案第3号 農林年金にかかる特例業務負担金の長期前納への対応について

- 1) 子会社の令和元年度第2・四半期事業報告について
- 2) 令和元年度第2・四半期経営検討農家の現状について
- 3) 今後の日程について



## 全酪連の小窓 12月号 子牛の管理まとめ



今回は冬に生まれた  
子牛について  
の話をするよ！

異常気象や、非常に強い台風など数多くの災害に見舞われた2019年がようやく終わろうとしています。牛たちの分娩が増えだしてきた頃かと思いますが、そんな中生まれる子牛の管理について前回・前々回のまとめをお話ししたいと思います。

### 子牛が初めて口にする初乳って？

生まれたばかりの子牛には免疫機能がなく、初乳から免疫機能を吸収します。そのため、**出生直後の子牛は免疫抗体からウイルス・細菌まで何でも吸収できるようになっており**、病原菌に感染しやすい状態となっています。また、初乳に含まれる免疫抗体も時間が経つにつれ、子牛は吸収できなくなっていくため、できるだけ早く（6時間以内）初乳を給与する必要があります。

**比重1.035g/ml以上で清潔な初乳が大切！**

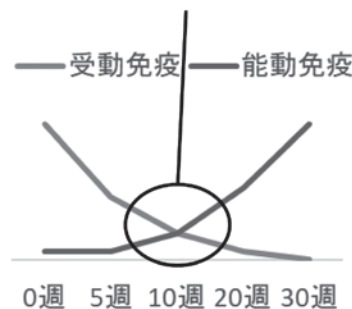
乳房炎、重度の血乳、分娩前の漏乳、乾乳期間が42日未満と短い、初産牛、様々な疾患やストレス（暑熱、移動）、初乳の出すぎ等は初乳が不良になっている可能性があるため、粉末初乳製剤の利用をお勧めしています。

また、初乳の脂肪分4～6%に対し、一般的な代用乳は2.5%なので、初乳⇒移行乳⇒代用乳への切り替えは

1週間ほどかけて徐々に行いましょう。



免疫力不足！！



イメージ図



初乳の免疫って  
いつまでもつの??

初乳免疫（受動免疫）は10週前後持ちます。そして、それ以降は子牛自身で免疫（能動免疫）を作ります。そしてその切り替えのタイミングが最も免疫機能が低下するため、下痢等を発症しやすくなります。なので、この時期の管理が大切になります。

ZENRAKUREN



# ZENRAKUREN



## 子牛にとっての冬って？

生まれたばかりの子牛の**体脂肪率は4%!!** それに対して、体表面積の大きい子牛は寒さに対しても弱いです。子牛の臨界温度は6℃で快適温度は約20℃と言われています。ジャケットを着せていても、おなかは出ています。人でもおなかを出して寝たら、おなか壊しますよね？  
また、牛は人間よりも風によって体感温度が下がりやすいです。  
そのため、おなか冷えたり、風邪をひかせないためにも

たくさんの乾いた敷料！Notすきま風!!



### 全酪連 モーベスト

下痢や風邪をひかなくても、体温調節にエネルギーを使い、成長が遅れてしまいます。そのエネルギーの消費を減らすために、冬季はジャケットを着せましょう。



下表は、気温と子牛の維持要求と日増体重0.5kgを満たすために必要な乾物代用乳kg/日の関係を表した表です。子牛にとって快適とされる20℃では最も少ないですが、気温が下がるにつれてたくさんのミルクを必要とします。これが足りないと、成長、免疫などへの影響が出ます。

そのため冬に合わせた、脂肪分の高い代用乳、哺乳量の増加などが必要となります。

体重kg	気温℃						
	-30	-20	-15	-5	0	10	20
27	0.86	0.82	0.77	0.73	0.68	0.59	0.54
36	1.10	1.05	0.91	0.82	0.77	0.68	0.59
45	1.18	1.15	1.05	0.95	0.86	0.77	0.68
55	1.30	1.20	1.15	1.05	1.00	0.86	0.77

全酪連・酪農セミナー2007 “強化” 哺育パートII  
マイク・ヴァンアンバーグ博士より改変  
ここでの代用乳は米国の一般的なCP20, Fat20がベース

和牛・F1子牛 “強化” 哺育代用乳



成分：CP 28.0%以上 Fat 18.0%以上



# ZENOAQ コーナー Vol.180



## ～呼吸器病に 気をつけよう!～

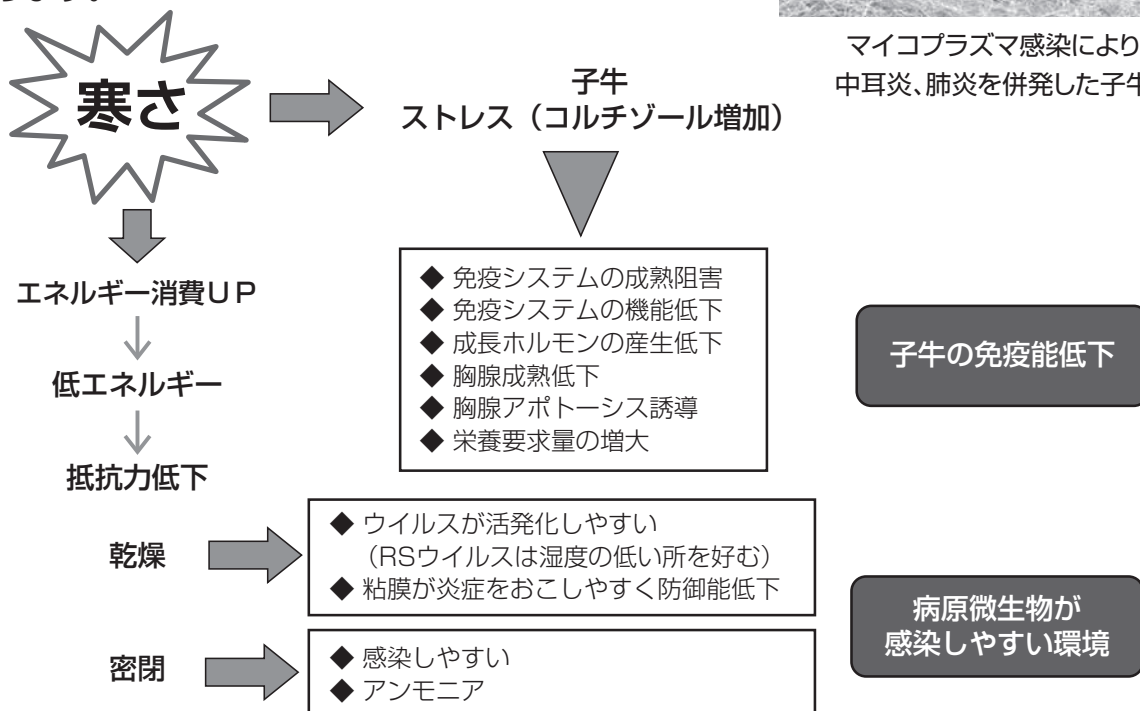
〒963-0196  
 福島県郡山市安積町笹川字平の上1-1  
 日本全薬工業(株) 福島営業所  
 TEL024-945-2306 FAX024-945-9345

### ■子牛は寒さに弱く、免疫力が低下しやすい!

幼弱な子牛は免疫機構も未熟であり、更に温度差・換気不足のため呼吸器病になりやすくなります。ひどい場合は肺炎となり、死に至るケースもあります。子牛は発育等の生産性を低下させるだけでなく、免疫力が低下し、病原微生物に感染しやすい状態になります。また乾燥が病原微生物に感染しやすい環境をつくり、呼吸器病を引き起こす要因となります。



マイコプラズマ感染により  
中耳炎、肺炎を併発した子牛



### ■子牛を寒さから守るためのポイント

#### ①防風対策

子牛に直接風が当たらないようにすることが重要です。風が当たることで、子牛の体感温度はより下がります。  
 ・カーフハッチや風よけとしてのカーテン等の活用 ※換気不足にならないように注意

#### ②防寒対策

まめな敷料交換・マットの活用により、乾いた環境を保ち、コンクリート等の床面からの冷えを防ぐ  
 ・カーフジャケットの使用  
 ・ヒーターの活用: カーボンヒーター等 ※火事や子牛の火傷に注意

#### ③エネルギー補給

子牛のエネルギー源としてすぐに消化吸収しやすい中鎖脂肪酸の給与

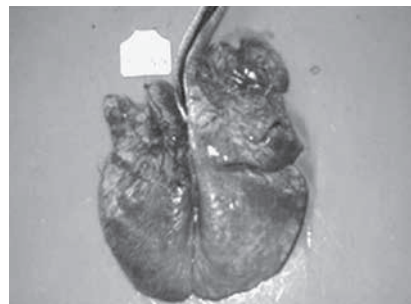


## ■寒い時期、特に呼吸器病に注意

### ■子牛の呼吸器病は経済的損失が大きい

子牛の呼吸器病は、下痢等の消化器病と並び病傷治療だけでなく死産原因の多くを占めています。

また予防・治療薬も多くありますが、いまだ疾病罹患率、死亡率、経済的損失の大きな要因となっています。とくに大型農場での集団飼育にて問題が大きく、肺炎に至った牛は再発することも多く、増体等、将来の生産性にも大きく影響します。



肺炎 肺病変写真

### ■呼吸器病対策について

子牛の呼吸器病対策は、畜舎の定期的な清掃・消毒により病原体を減らしていくこと、ストレス対策や栄養状態の改善による子牛自身の抵抗力を高めること、ワクチン接種により、各病原体に対する免疫力を高めることが重要になります。

## ◆細菌性肺炎に肺組織の炎症を軽減することも重要です

子牛の細菌性肺炎に対するメタカム® 2%注射液の有効性について検証された海外文献をご紹介します。

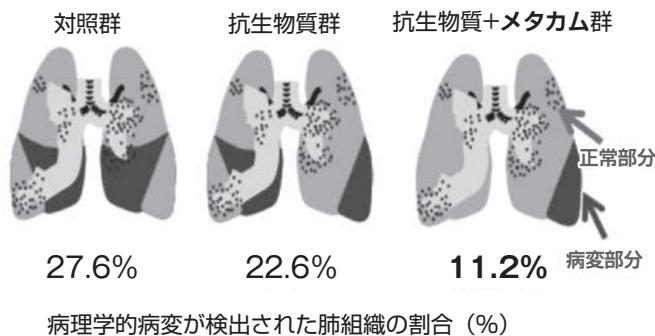
### パスツレラ（マンヘミア）実験感染に対するメタカムの有効性

Investigation on the use of meroxicam (Metacam®) and oxytetracine, alone and combination, in calves with an experimental pasteurera infection, okkinga, 1998

#### 試験概要

- ・供試動物：ホルスタイン種、2～3ヶ月齢
- ・試験設定：パスツレラ（マンヘミア）ヘモリティカの実験的経気道感染モデルを用いた
  - 抗生物質+メタカム群：
    - OTC 20mg/kg
    - メタカム 0.5mg/kg 単回投与
  - 抗生物質群：
    - OTC 20mg/kg
  - 対照群：非投薬
- ・評価項目：臨床症状（直腸温、行動、摂餌量、呼吸数、発咳等）  
肺の解剖所見

#### パスツレラ（マンヘミア）感染9日後の肺の解剖所見



抗生物質治療にメタカムを併用した群では、肺表面全体における病変が減少した。

●農場によって予防・治療の対策は異なってきますので、担当されている先生にご相談ください。



乳牛頭数調査集計表（公共機関を含む）

2019年10月31日現在

区 分	酪農家戸数			乳 牛 頭 数										
	支 所 名 称	戸数 (避難戸数)	前年度 戸 数	前年比	育成	初妊	経 産 牛				合計	前年度 頭 数	前年比	1 戸当 り頭数
							乾乳 妊娠	妊娠 搾乳	空胎 搾乳	小計				
県 北 支 所	戸 36	戸 40	% 90.0	頭 622	頭 188	頭 203	頭 413	頭 865	頭 1,481	頭 2,291	頭 2,189	% 104.7	頭 63.6	
県 中 支 所	77	81	95.1	385	133	184	322	866	1,372	1,890	1,947	97.1	24.5	
浜 支 所	8	10	80.0	100	33	25	53	135	213	346	334	103.6	43.3	
県 南 支 所	42	46	91.3	704	261	262	566	1,024	1,852	2,817	2,858	98.6	67.1	
JAふくしま未来(飯館)	(11)0	0	0.0	0	0	0	0	0	0	0	0	0.0	0.0	
県 酪 合 計	163	177	92.1	1,811	615	674	1,354	2,890	4,918	7,344	7,328	100.2	45.1	

区 分	月 別 分 娩 予 定 頭 数							販 売 乳 量					
	支 所 名 称	2019 11月	2019 12月	2020 1月	2020 2月	2020 3月	2020 4月	2020 5月	生乳 出荷 戸数	地域別販売乳量		1日1頭当り乳量	
		頭	頭	頭	頭	頭	頭	頭	戸	1日当り kg	1日1戸 当り kg	搾乳牛 kg	経産牛 kg
県 北 支 所	129	142	141	115	107	84	86	35	34,570	988	27.1	23.3	
県 中 支 所	122	99	106	70	84	57	101	77	30,662	398	25.8	22.3	
浜 支 所	19	16	17	13	11	15	20	8	5,488	686	29.2	25.8	
県 南 支 所	135	169	170	147	141	141	186	42	41,973	999	26.4	22.7	
JAふくしま未来(飯館)	0	0	0	0	0	0	0	0	0	0	0.0	0.0	
県 酪 合 計	405	426	434	345	343	297	393	162	112,693	696	26.6	22.9	

令和元年度受託乳量の状況

令和元年10月の受託乳量は、県全体で前年比97.0%の実績でありました。

団体別の受託乳量は、本組合が3,495トﾝ、前年比96.6%（対前年同122トﾝ減）、全農県本部は1,672トﾝの対前年比97.7%（対前年同月40トﾝ減）の実績でありました。東北生乳販連の受託実績については、前年比97.9%となりま

した。

東北6県の中で青森県が5,953トﾝ、対前年比103.4%、岩手県が15,953トﾝ、対前年比101.6%で前年より伸びました。

なお、全国の受託実績は対前年比100.0%となりました。

令和元年度用途別販売乳量の状況（東北全体）

10月東北全体の用途別販売状況については、加工向けが120.0%と前年を上回り、飲用向けが97.2%、学乳向けが94.2%、醗酵乳向けが98.5%、生クリーム向けが94.5%、チーズ向けが93.3%と前年を下回り推移した。

なお、今月の酪王乳業の生乳使用量は日量平均52.1トﾝ（前年比97.1%）で、本組合生産量の46.3%、県全体生産量の31.3%を処理しています。

令和元年度10月別支払乳価表

10月支払乳価については、前年と比べ、飲用向け及び醗酵乳向け4円値上げされ、学乳向け・加工向け・生クリーム等向け・チーズ向け価格は据え置きで取引され、前年対比でプールの乳価、補給金、集送乳調整金単価合せて前年より6円08銭5厘上回る単価となりました。令和元年10月から消費税増税に伴う軽減税率適用開始により、これまでプール乳価計算時に控除されていた、全国連手数料・販売手数料・年度末精算資金がプール計算後の乳代精算控除項目として控除されることに伴い、これまでよりプールの乳価は高くなりました。

(東北全体10月)

用途別	販売乳量 (トン)	日量 (トン)	前年比 (%)	シェア (%)
飲用向け	30,388	980.0	97.2	72.8
加工向け	1,667	54.0	120.0	4.0
学校給食向け	2,648	85.0	94.2	6.3
醗酵乳向け	6,186	200.0	98.5	14.8
生クリーム向け	669	22.0	94.5	1.6
チーズ向け	172	6.0	93.3	0.4
合計	41,730	1,347.0	97.9	100.0

備考

1) 買取乳量を除く

■東北全体プールの乳代金 4,384,003千円 単価112.176円  
 ■内 福島県分プールの乳代金① 511,882千円 単価112.176円  
 プール対象外乳代金② 86,519千円  
 (学乳向け・買取向け乳代金)

合計乳代金①+② 598,401千円 単価115.810円

項目	令和元年10月	前年同月	増減	前々年同月
プールの乳価	113円106	107円102	6円004	106円505
補給金単価	0円502	0円441	0円061	0円682
集送乳調整金単価	0円150	0円130	0円020	0
合計	113円758	107円673	6円085	107円187

(注) 上記合計は、脂肪率3.5%・無脂固形率8.3%の補給金込みの乳価。

平成30年4月より加工原料乳(加工・生クリーム・チーズ向)に対し、補給金と集送乳調整金の2つに分け支払いをしています。

令和元年10月より東北と福島県プールの乳価計算から全国連手数料、販売手数料、年度末精算資金が支払乳価の外で控除となったためプールの乳価が高くなりました。

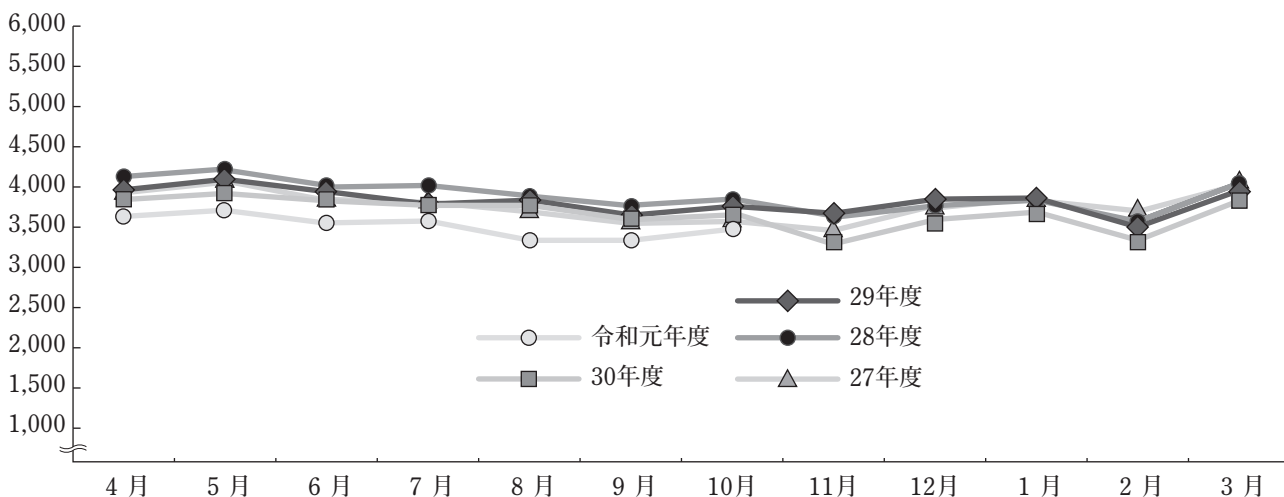
団体別受託乳量の状況

団体名	10月分		
	受託乳量 (トン)	日量 (トン)	前年比 (%)
県酪協	3,495	112.7	96.6
全農福島県本部	1,672	53.9	97.7
合計	5,167	166.6	97.0
東北生乳販連	41,157	1,327.6	94.4
全国	571,703	18,442.0	100.0

月別受託乳量 県酪協 (トン)

年度	4月	5月	6月	7月	8月	9月	10月	11月	12月	1月	2月	3月	合計
27年度	3,921	4,061	3,836	3,802	3,658	3,513	3,575	3,486	3,668	3,830	3,708	4,071	45,129
28年度	4,094	4,231	4,025	4,029	3,894	3,717	3,839	3,664	3,822	3,889	3,576	4,031	46,811
29年度	3,958	4,132	3,940	3,880	3,778	3,622	3,740	3,637	3,797	3,820	3,498	3,948	45,750
30年度	3,865	3,927	3,768	3,758	3,757	3,565	3,617	3,385	3,572	3,687	3,369	3,818	44,091
令和元年度	3,661	3,736	3,526	3,528	3,380	3,391	3,495						
前年比%	94.7	95.1	93.6	93.9	89.9	95.1	96.6						

単位・トン





年次別・月別支払乳価一覧（補給金・集送乳調整金を含む）

年 度	4月	5月	6月	7月	8月	9月	10月	11月	12月	1月	2月	3月	平均
令和元年度	107.825	109.442	110.235	109.707	109.001	110.834	113.758						
30年度	105.316	106.566	107.245	106.734	104.684	108.041	107.673	107.183	104.902	105.545	106.664	104.358	106.242
29年度	105.107	106.247	107.367	106.918	104.637	107.789	107.187	107.002	104.876	105.603	106.317	104.647	106.141
28年度	105.156	106.012	106.878	105.825	104.876	107.459	107.162	106.517	104.921	105.823	106.675	104.617	105.993
27年度	105.116	105.882	106.888	105.964	105.240	107.090	107.342	106.859	105.204	105.468	106.726	104.446	106.019

## 第289回 県酪協乳牛市場成績

令和元年11月11日開催

購買者数 15名（うち県外5名）

区分	畜種	雌雄	成立数 (成立率)	最高価格 最低価格	平均価格 (前回比)	平均体重 (前回比)	平均単価 (前回比)
ET和牛 初生牛	ET和牛	メス	2 (100)	439,000 163,000	301,000 (78)	82 (85)	3,671 (91)
		雄	9 (90)	624,000 400,000	501,778 (108)	107 (100)	4,704 (109)
	乳牛	メス	2 (100)	43,000 1,000	22,000 ( )	60 ( )	367 ( )
		雄	55 (98)	156,000 1,000	107,945 (126)	71 (103)	1,511 (122)
	交雑牛	メス	54 (98)	273,000 30,000	208,926 (99)	71 (101)	2,930 (97)
		雄	66 (98)	314,000 150,000	249,152 (98)	77 (101)	3,238 (97)

価格：円（落札価格） 率・比：％ 体重：kg

### 初生牛の畜種毎価格帯別分布表

（0は0.1～0.9万円、1は1.0～1.9万円、以下同様。尚、落札価格です。）

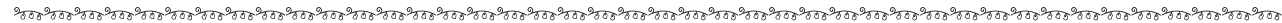
畜種	雌雄	価 格 帯 (万円)																													
		<37	38	39	40	41	42	43	44	45	46	47	48	49	50	51	52	53	54	55	56	57	58	59	60	61	62				
ET和牛	メス	1					1																								
	雄				1	1	1						1	2				1					1				1				
畜種	雌雄	価 格 帯 (万円)																													
		0	1	2	3	4	5	6	7	8	9	10	11	12	13	14	15	16	17	18	19	20	21	22	23	24					
乳牛	メス		1			1																									
	雄	2	2		1		1	2	2	3	7	5	4	4	9	6	7														
畜種	雌雄	価 格 帯 (万円)																													
		<6	7	8	9	10	11	12	13	14	15	16	17	18	19	20	21	22	23	24	25	26	27	28	29	30	31				
交雑牛	メス	2	1	1		1		1	1				2	3	2	2	3	3	3	7	13	7		2							
	雄									1		2	1	3	3	5	1	6	7	7	10	8	4	4	2	2					

# 令和元年度 牛乳・乳製品利用料理コンクール 福島県大会入賞レシピ



あさか開成高等学校  
中川 翔月さんの作品

～福島発～腹くっちーモーモーおこわ



## ●●● 材 料 ●●●

(材料:4人分)

- |                 |                 |
|-----------------|-----------------|
| ・もち米……………3合     | ・しょうが……………2g    |
| ・牛乳……………400ml   | ・水……………大さじ3     |
| ・笹の葉……………12枚    | ・溶けるチーズ……………20g |
| ・いかにんじん……………40g | ・えごま……………20g    |
| ・きゅうり……………1本    | ・みそ……………大さじ2    |
| ・醤油……………小さじ2    | ・みりん……………大さじ2   |
| ・みりん……………小さじ2   | ・砂糖……………大さじ2    |
| ・だし粉……………小さじ1   |                 |

### ●作り方

- ① もち米をとぎ、牛乳を入れて炊飯器で炊く(早炊きモード)
- ② きゅうり1/3本を5mm角のさいの目に切り、キッチンペーパーの上のにせ水分をとる。残りのきゅうり2/3本を薄く切り、塩をまぶして水分を出す。塩分を水で流し、水分を絞る。なべに、分量の水、醤油、みりん、だし粉、しょうがのせん切り、きゅうりを入れて、つくだ煮をつくる。
- ③ 小なべにみそ、みりん、砂糖を入れ煮つめ、フライパンで炒ったえごまをすりつぶしておく。
- ④ 炊きあがったおこわを3等分に分け、いかにんじん、チーズ、角切りきゅうりを混ぜる。それを4人分ずつ軽く形を整えわけておく。
- ⑤ きゅうりには、きゅうりのつくだ煮のをせ、チーズには甘みそ、えごまのをせ、笹の葉でまいて完成。

**ポイント** もち米を水ではなく牛乳で炊いて、栄養たっぷり福島県の自慢の特産品でモー腹くっちーです。



### 『ほっとMilk』投稿募集について

1. テーマは自由(ほっと(^o^))する話題がいいですね  
◎文章だけでも結構です。  
◎写真があると最高です。
2. 受付(常時受け付けています)  
メール・FAX・支所経由・直接持参、何でもOKです。  
E-mail : [yuuki-saitou@fukuraku.or.jp](mailto:yuuki-saitou@fukuraku.or.jp)・FAX0243-33-1103

### お詫びと訂正

県酪だより11月号(vol.263)の3ページ「東日本デイリーショー」の記事において、開催日が10月25日(土)と記載されておりましたが、10月25日(金)の誤りでした。関係者の皆様にはお詫びして訂正致します。