

ひとつひとつに心をこめて



酪王牛乳

K E N R A K U D A Y O R I

県酪だより

2015

12

No.217

～福島県牛乳普及協会主催～

牛乳乳製品利用料理コンクール

福島県大会開催



福島県牛乳普及協会では、平成二十七年十一月十一日(水)福島市松川町にある福島県学校給食会調理室において平成二十七年牛乳乳製品利用料理コンクール福島県大会を開催致しました。
応募総数三二〇点の中から選ばれた十名の方に実際に調理をして頂き、畑中料理研究所所長 畑中成純氏をはじめとした五名の審査員に審査をして頂きました。



～最優秀賞県知事賞～

「とろ～り濃厚バタージュ～とまちーボール添え～」



出場者の方は慣れない場所での調理という事もあり、とても緊張されていました。が、全員時間内に調理を終了することが出来ました。厳選なる審査の結果、郡山女子大学短期大学部 遠藤愛彩さんの「とろ〜り濃厚ポーターージュ」とまちーボール添え〜」が最優秀賞・県知事賞に輝きました。

遠藤さんの作品はすりつぶした野菜に牛乳をふんだんに使って濃厚で柔らかい味に仕上げたポーターージュを作り、鶏ひき肉の中にトマトとチーズを入れて揚げたボールを添えた子供から大人まで食べられて見た目も鮮やかな食欲をそそる作品でした。今回出場された十名の方のレシピを毎月ご紹介致しますので、是非お試して下さい。



2015年から2020年へ5年後の九州大会に向けて!!

第十四回全日本ホルスタイン共進会北海道大会 全日本ホルスタインングランプリ2015 福島県代表牛（第二期出品牛）出品者解団式を開催!!

十一月三十日(月)に、第十四回全日本ホルスタイン共進会北海道大会全日本ホルスタインングランプリ2015の福島県代表牛（第二期出品牛）出品者解団式が、福島県酪農業協同組合会議室にて、開催されました。

まず初めに、安齋利勝福島県乳牛改良推進協議会会長より、「北海道という遠隔地で寒い環境の中、大会期間中一〇日間にわたり、今野剛団長をはじめ、出品者の皆様の熱意や努力にとっても感動させられました。また、関係機関の皆様においても第一次選考



会から第二次選考会、その他の準備において、大変お疲れ様でした。今大会の感想として、改めて、北海道の力強さを感じさせられました。そういった中でも、今回、新たに設けられた高校生枠で出場した岩瀬農業高等学校においても、上位に食い込むという健闘を果たすなど、十年ぶりに開催された今大会の経験を五年後の九州大会に向けて、つなげていただきますよう今度ともよろしくお願いいたします。」と挨拶いたしました。

また、来賓挨拶としまして、



伊藤純一福島県農林水産部畜産課長より、「皆様のご尽力により、出品牛十一頭すべてが元気に出品されたことを心よりお喜び申し上げます。また、寒い中での会場準備、出品牛の飼養管理、各団体より、会場に足を運び出品者の応援に駆けつけるなど、すべての方々へ御礼申し上げます。このような酪農情勢の中ではありますが、皆様の団結力と技術交流を通し、更なる乳牛改良の発展と五年後の全共へ向けて上位入賞を目指していただきますようお願いいたします。」

さらに、宗像実福島県畜産振興協会会長より、「十年ぶりの開催ということで大変な点も多かったとおもいますが、最終選考において八名十一頭で『チーム福島』として全員が協力し、出品できたはとても喜ばしいことであり、北海道圧勝という結果ではありましたが、高校生をはじめとして、チームといった協力しながらがんばった経験

は、今後には大変有意義なものとなったと思います。今大会が無事に終了できましたこととお喜び申し上げます。」と、挨拶を頂きました。

さらに、出品者代表挨拶といたしまして、今野剛団長より、「この度は、無事に共進会を終えることができましたこと、酪農協、全農、各関係機関の皆様には感謝致します。特に現地で献身的なサポートをして頂いたスタッフの方々、本当にありがとうございます。団長として力不足ではありましたが、無事に終了することができました。今回初めて経験した若い人たちのためにも次回に向けて、協力して頂きたいと思っております。」と、挨拶いただきました。

北海道大会は十年ぶりの開催となり、様々な思いの詰まった大会となりました。2015年から2020年へ向けて、引き続き、皆様のご支援・ご協力をお願い致します。

第14回全日本ホルスタイン共進会 福島県解団式



昨年引き続き!!西多摩牛乳組合主催

2014酪王ミルクフェアinかすみ直売センターを開催 酪王西多摩牛乳組合とともに、酪王牛乳のPR



十月二十五日(日)に、東京都青梅市にあります「JA西東京かすみ直売センター」において、昨年に引き続き、酪王西多摩牛乳組合主催の「2015酪王ミルクフェアinかすみ直売センター」が開催されました。

今回のイベント開催にあたり、西多摩地区に産直牛乳として、酪王牛乳を三十六年間お届けし、多くの方にご愛飲頂くなかで、全国的に牛乳・乳製品が消費低迷傾向にある中、改めて福島県産牛乳や

ヨーグルトの試飲・試食を通して、牛乳の栄養価値や多くの機能性を見直しして頂きたく、牛乳・乳製品のPRと消費拡大を図るために開催することとなりました。

JA西東京かすみ直売センター店舗の一角をお借りし、酪王牛乳・乳製品試飲コーナー&牛乳・乳製品・酪王カフェオレのお菓子販売コーナー、骨密度測定コーナー、バター作り体験コーナーを行い、開催場所の特徴から年配の方の来場が中心であったも

の、骨密度測定

コーナーやバター作り体験に参加頂くなど、来場されたお客様とお話ししながら、短い時間ではありましたが、PRに努めました。

東京都の西多摩地区において、お客様と私たち福島県産牛乳を長年宅配という形でつなぎ頂いております酪王西多摩牛乳組合の販売店の皆様と共に、安全安心で、おいしい福島県産牛乳を引き続き、お届けしていきたいと思えます。



去る十一月二日(月)から三日(火)にかけて開催された「ふるさと渋谷フェスティバル2015」において、東北酪農青年婦人会議(半澤善幸委員長)は、東北の酪農をPRするため、東京の消費者に対

東北の牛乳・乳製品をPR 『はるなび渋谷フェスティバル2015』開催

して牛乳・乳製品の販売を行いました。

今年で三十八回目を迎えた「ふるさと渋谷フェスティバル」は、代々木公園をメイン会場に例年一五〇前後の団体がブースを出展し、野外ス

テージ等では五〇を超えるイベントが開催される渋谷区民の一大イベントです。

東北酪青婦は、渋谷少団連サポートクラブ(旧・渋谷区少年団体連盟)との交流の一環で、東京の消費者に東北





酪農を紹介するために過去からこのイベントに参加して来ました。しかし、2011年の震災以降はこどもの城（渋谷区）に移して活動を続けていました。今年も四年ぶりに出店することができました。

テントを訪れたお客さんたちは、産地限定牛乳や低温殺菌牛乳などを手に取りその違いの説明に聞き入り、チーズを試食すると『ネットでも買えますか?』と問い合わせる人もいました。購入いただいた方には『理解醸成保冷バッグ』を添え、『こないもの頂けるならヨーグルトをもう一ついただくわ』と、用意していた牛乳・乳製品は、終



了時間を待たずに完売しました。

半澤委員長は『震災直後は産地を聞いただけで手を引いていた東京の消費者も、かなり意識が変わってきている』と確かな手ごたえを掴み、参加した酪青婦役員も、『私たちが搾った牛乳を飲んでいただけの消費者の方々と直接顔を合わせることができ、非常に充実しています。明日以降も頑張ろうという気持ちになります』と感想を述べ、『また皆で来年以降も続けていこう!』と約束しました。

初開催

11月14日(土)に開催された「ほんまっつ産業祭」の出店!!



十一月十四日(土)に二本松市合併10周年記念事業として開催された「ほんまっつ産業祭」に酪王乳業と県北支所において、ブースを出店しました。

終日、あいにくの雨模様でしたが、会場にはたくさんの方々が足を運び、酪王乳業製品を買い求めていました。

さらに、今回の産業祭では、酪王カフェオレファンのサンドウィッチマンのお二人もスベシャルゲストとして出演しました。大笑いライブでは伊達さんが酪王カフェオレを持ってステージに上がり、酪王カフェオレに対するお話をしつつ、お笑



いライブはとても盛り上がっていました。残念ながら、ブースには足を運んでほもらえませんでした。酪王乳業が出店してよ!!」と気さくにお声をかけてもらうなど、夢のコラボ出演に酪王乳業ブースで販売担当していた県北支所安達管内の酪農家さんたちも販売に力が入っておりました。

ステージイベントでは、酪王カフェオレの早飲み大会も開催され、お子さんから大人の方まで、酪王カフェオレを味わいながら、がんばっていました。

県北支所管内では、酪農家さんと酪王乳業において、積極的な活動を実施されており、直接、消費者との交流に参加されており、ぜひ、引き続き、福島県産牛乳の安全安心をPRするとともに、消費拡大へのご協力をお願い致します。

平成27年度下期 牛群審査・体型調査

新規EX牛が1頭！！ 85点以上は77頭！ 初産83点以上は8頭

平成27年度下期の牛群審査は、日本ホルスタイン登録協会より國行将敏審査員を迎え、11月16日～11月20日の5日間、後代検定事業の体型調査と併せて実施しました。

牛群審査13戸・105頭（平均得点85.6点）、体型調査9戸・50頭（平均得点79.6点）の、合計155頭（平均得点83.7点）という結果になりました。

今回は、第14回全日本ホルスタイン共進会の開催直後の審査となりました。出場牛の受検もあり、疲れが抜けきらないせいか本調子ではないものの、おしなべて素晴らしい成績を残しました。

高得点牛 (EX90点以上、VG85点以上)

| 得点 | 名 号 | 登録No. | 父牛略号 | 審査 年齢 | 産次 | 体 貌 骨 格 (25) | 肢 蹄 (20) | 乳 用 強 健 性 (15) | 乳 器 (40) | 所有者 | 市町村 |
|------------------------|-------------------------|------------|-----------|----------|----|--------------------------|----------------|-------------------------------|----------------|-----------------|------|
| 91 | レスポアール サンチエス ショアマー | 1256255411 | 7H8190 | 6-00 | 4 | 90 | 87 | 92 | 92 | ㈱T.ユニオンデーリ | 本宮市 |
| 90 | レッドビーン トラインチエ ファイナルカット | 1248344376 | 200H3280 | 7-05 | 5 | 90 | 88 | 92 | 89 | 小豆畑正一 | 石川町 |
| 89 | T.ユニオン バツカイ マクレーン | 1335256445 | 29H13325 | 4-00 | 3 | 87 | 88 | 88 | 90 | ㈱T.ユニオンデーリ | 本宮市 |
| | サークルバレー ミッドランド バービー | 1350466805 | 7H9165 | 4-01 | 3 | 91 | 89 | 90 | 88 | 円谷 勝幸 | 矢吹町 |
| | シヤローリバー マダム シドヴィシヤス W8 | 1303015968 | 200H2137 | 4-03 | 3 | 90 | 86 | 89 | 90 | 浅川 通 | 猪苗代町 |
| | コムスター ベルーガ サム | 1300963880 | 7H6758 | 4-06 | 3 | 89 | 86 | 90 | 89 | (公財)郡山市観光交流振興公社 | |
| | シルバー ポリヴァー バング | 1256259679 | 29H10124 | 5-06 | 4 | 88 | 87 | 89 | 90 | 木目沢次男 | 泉崎村 |
| | ロッキンバー サンチエス カレン ET | 1257665561 | 7H8190 | 5-07 | 4 | 90 | 84 | 91 | 91 | 円谷 勝幸 | 矢吹町 |
| | ローズベリー サプライズ ダークスター | 0310310134 | HG975452 | 5-08 | 4 | 88 | 86 | 90 | 90 | 足利 秀忠 | 磐梯町 |
| | フリーファーム クリーメル デイープインパクト | 1231317028 | 73H2239 | 10-00 | 7 | 89 | 87 | 90 | 90 | 成田 昌夫 | 猪苗代町 |
| 88 | バンダイデール アウトウッド エランド | 1363379161 | 7H10506 | 3-04 | 2 | 87 | 87 | 89 | 88 | 足利 秀忠 | 磐梯町 |
| | インローン アフター サマー ファイバー | 1300963958 | 200H5592 | 4-02 | 3 | 88 | 88 | 88 | 89 | (公財)郡山市観光交流振興公社 | |
| | T.ユニオン スピーデー カレン | 1301357015 | 29H13083 | 4-02 | 3 | 89 | 85 | 87 | 88 | ㈱T.ユニオンデーリ | 本宮市 |
| | カラミティー ギヤレット メアリー | 1303954212 | 29H13083 | 4-03 | 3 | 88 | 86 | 88 | 88 | 木目沢次男 | 泉崎村 |
| | サークルバレー アフターシヨツク エイリーン | 1303266421 | 94H14105 | 4-03 | 3 | 89 | 85 | 89 | 89 | 円谷 勝幸 | 矢吹町 |
| | サークルバレー マーベリック ボルトン | 1303266551 | 29H11111 | 4-03 | 3 | 88 | 86 | 88 | 89 | 円谷 勝幸 | 矢吹町 |
| | ロングリバー サンチエス ジュリエット | 1335332828 | 7H8190 | 4-08 | 3 | 89 | 87 | 88 | 87 | 成田 昌夫 | 猪苗代町 |
| | ヘブン アフターシヨツク コムスター | 1263465964 | 94H14105 | 5-00 | 3 | 89 | 86 | 88 | 88 | 円谷 勝幸 | 矢吹町 |
| | ユニオンデール ダンディー エピローグ | 1264756719 | 94H10276 | 5-02 | 4 | 89 | 87 | 90 | 88 | ㈱T.ユニオンデーリ | 本宮市 |
| | TOM アドベント タレント ツルマツ | 1254963042 | 200H7030 | 5-04 | 4 | 87 | 86 | 89 | 88 | 添田 勉 | 石川町 |
| | ニセコヌプリ カウンテス リサ | 0285410952 | 200H4779 | 5-09 | 4 | 88 | 88 | 88 | 87 | 成田 昌夫 | 猪苗代町 |
| | TOM エムビービー タレント ミツクハム | 1254860686 | 200H7030 | 6-00 | 3 | 88 | 87 | 88 | 88 | 添田 勉 | 石川町 |
| TOM エムビービー バツカイ | 1254860570 | 200H4779 | 6-03 | 4 | 90 | 86 | 88 | 88 | 添田 勉 | 石川町 | |
| TOM マドキャツプ プロモーション | 1254860549 | 7H7746 | 6-03 | 3 | 88 | 87 | 88 | 89 | 添田 勉 | 石川町 | |
| バンダイデール DC インプレツション | 1253523551 | 94H13635 | 6-03 | 4 | 90 | 87 | 89 | 87 | 足利 秀忠 | 磐梯町 | |
| TOM ドレク コンテンダー | 1253504352 | 29H10889 | 6-07 | 5 | 87 | 87 | 89 | 89 | 添田 勉 | 石川町 | |
| レッドビーン ミツキー ファイナル チェリー | 1253251485 | 200H3280 | 6-10 | 4 | 90 | 89 | 91 | 86 | 小豆畑正一 | 石川町 | |
| 87 | T.ユニオン ダンディー ジュピター | 1347256723 | 200H5575 | 3-04 | 2 | 87 | 86 | 88 | 86 | ㈱T.ユニオンデーリ | 本宮市 |
| | サークルバレー パミュバヨユ RED | 1366567190 | 80H317 | 3-08 | 2 | 87 | 83 | 88 | 88 | 円谷 勝幸 | 矢吹町 |
| | レッドビーン メロディ プロント ローズ | 1335492812 | 7H8175 | 3-09 | 2 | 88 | 86 | 88 | 86 | 小豆畑正一 | 石川町 |
| | サークルバレー MBB ゴールド アイオン | 1350466973 | JP3H53584 | 3-11 | 2 | 86 | 86 | 87 | 88 | 円谷 勝幸 | 矢吹町 |
| | TOM ブラクストン プライト | 1339663782 | 7H9165 | 4-01 | 3 | 87 | 87 | 88 | 87 | 添田 勉 | 石川町 |
| | TOM ファイバー ツルマツ | 1339663706 | 200H5592 | 4-02 | 3 | 88 | 86 | 88 | 87 | 添田 勉 | 石川町 |
| | アベファーム ファイバー ファツション | 1335525527 | 200H5592 | 4-02 | 3 | 88 | 82 | 89 | 87 | 阿部 克男 | 福島市 |
| | TOM アフターシヨツク ブラツクスター | 1334463585 | 94H14105 | 4-04 | 3 | 87 | 85 | 87 | 87 | 添田 勉 | 石川町 |

高 得 点 牛 (EX90点以上、VG85点以上)

| 得点 | 名 号 | 登録No. | 父牛略号 | 審査 年齢 | 産次 | 体貌 骨格 (25) | 肢蹄 (20) | 乳 用 強健性 (15) | 乳器 (40) | 所有者 | 市町村 |
|-------------------------|----------------------------|------------|-----------|----------|----|------------------|------------|--------------------|------------|-----------------|------|
| 87 | フリーファーム エンブアシス マジツク | 1305580969 | 7H8885 | 4-04 | 3 | 85 | 87 | 86 | 88 | 成田 昌夫 | 猪苗代町 |
| | シャローリバー アイコン パーンズ W8 | 1303015715 | 200H5024 | 4-10 | 3 | 84 | 84 | 90 | 88 | 浅川 通 | 猪苗代町 |
| | シャローリバー トライ デザイン W8 | 1303015722 | 7H7514 | 4-10 | 3 | 89 | 86 | 87 | 85 | 浅川 通 | 猪苗代町 |
| | レッドビーントラインチエ サイレント イヴ | 1231203994 | 94H10276 | 4-11 | 3 | 89 | 80 | 88 | 88 | 小豆畑正一 | 石川町 |
| | フリーファーム カラカウア マツクス | 1261580300 | 200H4779 | 5-02 | 3 | 87 | 85 | 87 | 87 | 成田 昌夫 | 猪苗代町 |
| | オークフィールド トー ブラックス ウィニー | 1327606920 | JP5H52850 | 5-03 | 4 | 86 | 88 | 88 | 86 | 柏原 忠仁 | 郡山市 |
| | TOM アトラス ネルチエー | 1254663461 | 94H11486 | 6-05 | 5 | 88 | 85 | 90 | 87 | 添田 勉 | 石川町 |
| 86 | T.ユニオン ファイバー ロツキー | 1347256914 | 200H5592 | 3-01 | 2 | 87 | 82 | 87 | 87 | ㈱T.ユニオンデーリ | 本宮市 |
| | アベファーム サンチエス ジャズミン | 1361125807 | 7H8190 | 3-01 | 2 | 88 | 84 | 85 | 85 | 阿部 克男 | 福島市 |
| | ラツキー ジョーダン ウィーン エムブラツク | 1351329123 | 200H5575 | 3-02 | 2 | 85 | 84 | 86 | 87 | 目黒 啓太 | 鏡石町 |
| | バンダイデール ファイバー アライアンス | 1337279220 | 200H5592 | 3-03 | 2 | 86 | 85 | 86 | 86 | 足利 秀忠 | 磐梯町 |
| | TOM ファイバー アトラス | 1384564133 | 200H5592 | 3-04 | 2 | 86 | 84 | 88 | 86 | 添田 勉 | 石川町 |
| | TOM ファイバー ファツシヨソ | 1384564102 | 200H5592 | 3-04 | 2 | 85 | 84 | 86 | 87 | 添田 勉 | 石川町 |
| | リツクドロレグ キツサツプ ジュライ | 1342664035 | 7H9264 | 3-04 | 2 | 86 | 83 | 87 | 86 | (公財)郡山市観光交流振興公社 | |
| | T.ユニオン ランカスター レグザ | 1347256617 | 200H2137 | 3-06 | 2 | 88 | 84 | 87 | 86 | ㈱T.ユニオンデーリ | 本宮市 |
| | ロングリバー ヤン アド デイストライ キズナ | 1335492867 | 94H13666 | 3-07 | 2 | 88 | 83 | 86 | 85 | 小豆畑正一 | 石川町 |
| | オークフィールド フォーメーション アルタイオータ | 1404007404 | 11H9647 | 3-08 | 2 | 86 | 84 | 86 | 86 | 柏原 忠仁 | 郡山市 |
| | TOM ブラクストン ゴールドバツク | 1339663911 | 7H9165 | 3-09 | 2 | 85 | 84 | 87 | 86 | 添田 勉 | 石川町 |
| | レッドビーントラインチエ ダンディー エレーナ | 1335492683 | 94H10276 | 4-00 | 2 | 87 | 87 | 86 | 86 | 小豆畑正一 | 石川町 |
| | TOM アレキサンダー インテグリティ | 1339663683 | 7H8221 | 4-03 | 3 | 85 | 86 | 86 | 86 | 添田 勉 | 石川町 |
| | アベファーム パクスター スター | 1335525459 | 11H8195 | 4-09 | 2 | 87 | 86 | 86 | 86 | 阿部 克男 | 福島市 |
| | モンマール バツカイ エキスポ ET | 1256218201 | 200H4779 | 5-03 | 4 | 88 | 85 | 87 | 85 | 小豆畑正一 | 石川町 |
| | TOM MBB パーンズ マツク | 1254963066 | 200H5024 | 5-04 | 4 | 84 | 86 | 87 | 88 | 添田 勉 | 石川町 |
| | シャローリバー ヤナギ サム インストマツク W8 | 1256256449 | 11H8588 | 5-08 | 3 | 88 | 87 | 88 | 84 | 浅川 通 | 猪苗代町 |
| 85 | コムスター ヤング ナデシコ | 1350064285 | 200H3501 | 2-01 | 1 | 84 | 83 | 84 | 86 | (公財)郡山市観光交流振興公社 | |
| | シャローリバー チーフ アイオーン W8 | 1339916413 | JP3H53584 | 3-02 | 2 | 85 | 85 | 86 | 85 | 浅川 通 | 猪苗代町 |
| | レッドビーント スター プロント ハーゲン | 1364893253 | 7H8175 | 3-02 | 2 | 85 | 83 | 85 | 86 | 小豆畑正一 | 石川町 |
| | フローレット ファイバー ロビン エムブラツク | 1351329130 | 200H5592 | 3-02 | 2 | 86 | 84 | 85 | 85 | 目黒 啓太 | 鏡石町 |
| | フリーファーム クリーメル ジャズミン | 1372081543 | 7H6417 | 3-03 | 2 | 85 | 84 | 84 | 85 | 成田 昌夫 | 猪苗代町 |
| | レッドビーントラインチエ ロンドン ファイバー | 1339892984 | 200H5592 | 3-04 | 2 | 87 | 83 | 87 | 84 | 小豆畑正一 | 石川町 |
| | TOM サンチエス ファイバー ツルマツ | 1384564140 | 200H5592 | 3-04 | 2 | 86 | 86 | 85 | 84 | 添田 勉 | 石川町 |
| | TOM ゴールドロイ マイナー | 1384564096 | 29H13426 | 3-06 | 2 | 86 | 85 | 86 | 85 | 添田 勉 | 石川町 |
| | オークフィールド ファイナル ビーコン ヒロ | 1372107243 | 29H13366 | 3-08 | 2 | 86 | 82 | 86 | 86 | 柏原 忠仁 | 郡山市 |
| | YKT サンチエスター パラ ET | 1351110622 | 7H8190 | 3-10 | 2 | 85 | 84 | 86 | 85 | 成田 昌夫 | 猪苗代町 |
| | エムデーゲイウインズ ブラクストン エムブラツク | 1340528896 | 29H10483 | 3-11 | 2 | 85 | 83 | 86 | 86 | 目黒 啓太 | 鏡石町 |
| | シャローリバー ポルテア W ゴールド W8 | 1339916062 | JP4H53887 | 4-00 | 3 | 87 | 86 | 86 | 83 | 浅川 通 | 猪苗代町 |
| | シャローリバー ジョセフィン マリン パーンズ W8 | 1339916048 | 200H5024 | 4-01 | 2 | 87 | 85 | 86 | 84 | 浅川 通 | 猪苗代町 |
| | オームスピー ミラクル ジャステイス スターダム | 1372009950 | JP4H53508 | 4-01 | 3 | 87 | 84 | 86 | 84 | 福島県立岩瀬農業高等学校 | |
| | アベファーム カット セプテンバー | 1335525503 | 200H3280 | 4-04 | 2 | 87 | 80 | 88 | 86 | 阿部 克男 | 福島市 |
| | レッドビーント ラブリー デイストライ | 1335492591 | 94H13666 | 4-04 | 3 | 84 | 82 | 88 | 86 | 小豆畑正一 | 石川町 |
| | フリーファーム フェニックス テンブサム | 1305580853 | FB28 | 4-07 | 3 | 86 | 80 | 86 | 86 | 成田 昌夫 | 猪苗代町 |
| TOM ダーリー マツク アシユラー ツルマツ | 1254860945 | 200H5049 | 5-05 | 4 | 85 | 81 | 86 | 87 | 添田 勉 | 石川町 | |

初産牛83点以上

| 得点 | 名 号 | 登録No. | 父牛略号 | 審査 年齢 | 産次 | 体貌 骨格 (25) | 肢蹄 (20) | 乳 用 強健性 (15) | 乳器 (40) | 所有者 | 市町村 |
|----|--------------------------|------------|-----------|----------|----|------------------|------------|--------------------|------------|-----------------|------|
| 84 | インローン ランガンガード ラブ スイート | 1350064261 | 200H5630 | 2-03 | 1 | 85 | 81 | 84 | 85 | (公財)郡山市観光交流振興公社 | |
| | オークフィールド ドルテナ クレスト シド | 1442008166 | 200H2137 | 2-03 | 1 | 84 | 83 | 84 | 84 | 柏原 忠仁 | 郡山市 |
| 83 | バンダイデール ゴールドチツプ ヴィヴィアン | 1444879580 | 7H10920 | 2-00 | 1 | 84 | 83 | 83 | 83 | 足利 秀忠 | 磐梯町 |
| | インローン シヤンゼリゼ スパイラル | 1350064308 | JP5H53927 | 2-00 | 1 | 83 | 82 | 83 | 83 | (公財)郡山市観光交流振興公社 | |
| | エムデーゲイウインズ ブラクストン エムブラツク | 1339129356 | 7H9165 | 2-04 | 1 | 86 | 82 | 84 | 82 | 目黒 啓太 | 鏡石町 |
| | MDゲイウインズ シド エムブラツク B フタゴ | 1339129332 | 200H2137 | 2-04 | 1 | 84 | 82 | 83 | 83 | 目黒 啓太 | 鏡石町 |
| | シャローリバー スパークリング ハーゲン W8 | 1354216666 | JP3H53999 | 2-07 | 1 | 84 | 82 | 83 | 82 | 浅川 通 | 猪苗代町 |

乳牛頭数調査集計表（公共機関を含む）

2015年10月31日現在

| 区 分 | 酪農家戸数 | | | 乳 牛 頭 数 | | | | | | | | | | |
|-------------|--------|--------------|------------|---------|-----|-----|----------|----------|----------|-------|-------|------------|------|-------------|
| | 組合／支所 | 戸数 (避難戸数) | 前年度 戸 数 | 前年比 | 育成 | 初妊 | 経 産 牛 | | | | 合計 | 前年度 頭 数 | 前年比 | 1 戸当 り頭数 |
| | | | | | | | 乾乳 妊娠 | 妊娠 搾乳 | 空胎 搾乳 | 小計 | | | | |
| 県 北 支 所 | (7)24 | 24 | 100.0 | 227 | 314 | 77 | 211 | 409 | 697 | 1,238 | 1,129 | 109.7 | 51.6 | |
| 安達事業所 | 22 | 22 | 100.0 | 114 | 67 | 70 | 125 | 252 | 447 | 628 | 637 | 98.6 | 28.5 | |
| 県 中 支 所 | 30 | 34 | 88.2 | 164 | 69 | 95 | 157 | 502 | 754 | 987 | 1,076 | 91.7 | 32.9 | |
| 田村事業所 | 28 | 28 | 100.0 | 28 | 14 | 35 | 61 | 180 | 276 | 318 | 349 | 91.1 | 11.4 | |
| 浜 支 所 | (34)11 | 13 | 84.6 | 71 | 24 | 22 | 55 | 154 | 231 | 326 | 371 | 87.9 | 29.6 | |
| 小野事業所 | 27 | 29 | 93.1 | 63 | 23 | 57 | 93 | 230 | 380 | 466 | 525 | 88.8 | 17.3 | |
| 会津事業所 | 9 | 9 | 100.0 | 64 | 30 | 38 | 53 | 126 | 217 | 311 | 314 | 99.0 | 34.6 | |
| 県 南 支 所 | 57 | 60 | 95.0 | 676 | 274 | 323 | 646 | 1,237 | 2,206 | 3,156 | 3,284 | 96.1 | 55.4 | |
| JAそうま飯館総合支店 | (11)0 | 0 | 0.0 | 0 | 0 | 0 | 0 | 0 | 0 | 0 | 0 | 0.0 | 0.0 | |
| 県 酪 | 208 | 219 | 95.0 | 1,407 | 815 | 717 | 1,401 | 3,090 | 5,208 | 7,430 | 7,685 | 96.7 | 35.7 | |

| 区 分 | 月 別 分 娩 予 定 頭 数 | | | | | | | 販 売 乳 量 | | | | |
|-------------|-----------------|------|------|------|------|------|------|----------------|---------|------|------------|------|
| | 組合／支所 | 2015 | 2015 | 2016 | 2016 | 2016 | 2016 | 牛乳 出荷 戸数 | 地域別販売乳量 | | 1日1頭当り乳量 | |
| | | 11月 | 12月 | 1月 | 2月 | 3月 | 4月 | | 5月 | 1日当り | 1日1戸 当り | 搾乳牛 |
| 県 北 支 所 | 頭 | 頭 | 頭 | 頭 | 頭 | 頭 | 頭 | 頭 | kg | kg | kg | kg |
| 県 北 支 所 | 100 | 157 | 102 | 61 | 70 | 40 | 72 | 23 | 15,668 | 681 | 25.3 | 22.5 |
| 安達事業所 | 40 | 48 | 42 | 26 | 29 | 33 | 44 | 22 | 9,857 | 448 | 26.1 | 22.1 |
| 県 中 支 所 | 75 | 58 | 46 | 35 | 44 | 26 | 37 | 30 | 16,450 | 548 | 25.0 | 21.8 |
| 田村事業所 | 21 | 12 | 19 | 13 | 24 | 9 | 11 | 28 | 5,363 | 192 | 22.3 | 19.4 |
| 浜 支 所 | 16 | 11 | 17 | 17 | 15 | 10 | 15 | 9 | 5,128 | 570 | 24.5 | 22.2 |
| 小野事業所 | 22 | 31 | 29 | 18 | 21 | 24 | 28 | 27 | 8,153 | 302 | 25.2 | 21.5 |
| 会津事業所 | 20 | 17 | 19 | 24 | 9 | 17 | 15 | 9 | 4,360 | 484 | 24.4 | 20.1 |
| 県 南 支 所 | 169 | 192 | 169 | 150 | 163 | 151 | 249 | 57 | 50,118 | 879 | 26.6 | 22.7 |
| JAそうま飯館総合支店 | 0 | 0 | 0 | 0 | 0 | 0 | 0 | 0 | 0 | 0 | 0.0 | 0.0 |
| 県 酪 | 463 | 526 | 443 | 344 | 375 | 310 | 471 | 205 | 115,097 | 561 | 25.6 | 22.1 |

平成27年度受託乳量の状況

平成27年10月の受託乳量は、県全体で前年比94.4%の実績でありました。

団体別の受託乳量は、本組合が3,575ト、前年比95.4%（対前年同月174ト減と下回り、全農県本部は1,976トの対前年比92.7%（対前年同月156ト減）

の実績でありました。

東北生乳販連の受託実績については、前年比99.0%となりました。

なお、全国の受託実績は対前年比100.7%であります。（北海道：102.2%、都府県：98.9%）

平成27年度用途別販売乳量の状況（東北全体）

10月の東北全体での用途別販売状況については、醗酵乳向けが107.5%（全国の前年比104.1%）、チーズ向けは101.9%（全国の前年比101.8%）と上回り、飲用向けは98.3%（全国の前年比97.9%）、加工向けは前年比93.8%（全国の前年比109.7%）、学乳向け

が97.4%、生クリーム向けは94.8%（全国の前年比99.1%）、と前年を下回り推移した。

なお、今月の当組合酪王乳業での生乳使用量は日量平均45.8トで、本組合生産量の39.8%、県全体生産量の25.6%となっております。

平成27年度月別支払乳価表

10月分支払乳価については、4月より飲用向け、醗酵乳等向けが値上げされ、また加工向けにおいても北海道の価格交渉結果に準じて値上げされ全用途について価格改定がされております。プール乳価は3円33銭前年より上回り、補給金単価は前年を3銭下回り、差引前年より3円30銭上回る単価となりました。

■東北全体プール乳代金 4,447,467千円 単価106.988円
 ■内 福島県分プール乳代金① 521,882千円 単価106.988円
 プール対象外乳代金② 100,009千円
 (学乳向け・買取向け乳代金)

合計乳代金①+② 621,891千円 単価112.025円

| 項 目 | 27年10月 | 前年同月 | 増 減 | 前々年同月 |
|-------|---------|---------|-------|---------|
| プール乳価 | 106円643 | 103円314 | 3円329 | 101円957 |
| 補給金単価 | 0円699 | 0円729 | -0円03 | 0円741 |
| 合 計 | 107円342 | 104円043 | 3円299 | 102円698 |

(注) 上記合計は、脂肪率3.5%・無脂固形率8.3%の補給金込みの乳価。

(東北全体10月)

| 用 途 別 | 販売乳量 (トン) | 日 量 (トン) | 前年比 (%) |
|---------------|-----------|----------|---------|
| 飲 用 向 け | 31,257 | 1,008.0 | 98.3 |
| 加 工 向 け | 2,406 | 78.0 | 93.8 |
| 学 校 給 食 向 け | 2,870 | 93.0 | 97.4 |
| 醗 酵 乳 向 け | 5,855 | 189.0 | 107.5 |
| 生 ク リ ー ム 向 け | 1,803 | 58.0 | 94.8 |
| チ ー ズ 向 け | 248 | 8.0 | 101.9 |
| 全 乳 哺 育 向 け | 1 | 0.0 | 96.8 |
| 合 計 | 44,440 | 1,434.0 | 99.0 |

団体別受託乳量の状況

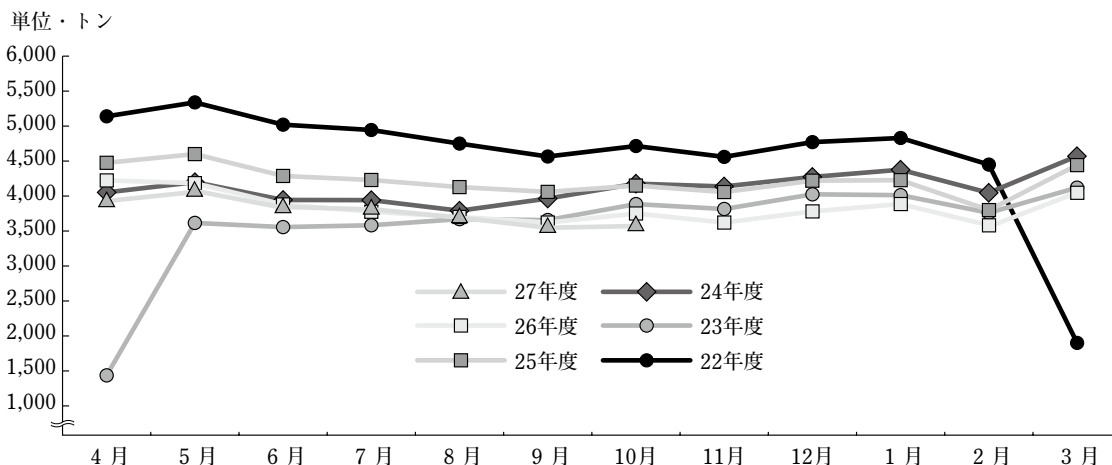
| 団 体 名 | 10 月 分 | | |
|---------|-----------|----------|---------|
| | 受託乳量 (トン) | 日 量 (トン) | 前年比 (%) |
| 県 酪 協 | 3,575 | 115.3 | 95.4 |
| 全農福島県本部 | 1,976 | 63.7 | 92.7 |
| 合 計 | 5,551 | 179.0 | 94.4 |
| 東北生乳販連 | 44,440 | 1,433.5 | 99.0 |
| 全 国 | 581,052 | 18,743.6 | 100.7 |

備考

1) 買取乳量を除く

月別受託乳量 県酪協 (トン)

| 年度 | 4月 | 5月 | 6月 | 7月 | 8月 | 9月 | 10月 | 11月 | 12月 | 1月 | 2月 | 3月 | 合計 |
|------|-------|-------|-------|-------|-------|-------|-------|-------|-------|-------|-------|-------|--------|
| 22年度 | 5,140 | 5,322 | 5,018 | 4,944 | 4,753 | 4,566 | 4,714 | 4,560 | 4,764 | 4,829 | 4,445 | 1,899 | 54,954 |
| 23年度 | 1,436 | 3,614 | 3,544 | 3,581 | 3,669 | 3,656 | 3,874 | 3,815 | 4,030 | 4,012 | 3,759 | 4,118 | 43,108 |
| 24年度 | 4,052 | 4,200 | 3,943 | 3,913 | 3,790 | 3,964 | 4,178 | 4,110 | 4,273 | 4,373 | 4,054 | 4,569 | 49,419 |
| 25年度 | 4,476 | 4,605 | 4,287 | 4,231 | 4,129 | 4,062 | 4,149 | 4,053 | 4,219 | 4,276 | 3,807 | 4,343 | 50,637 |
| 26年度 | 4,148 | 4,185 | 3,879 | 3,775 | 3,703 | 3,621 | 3,749 | 3,620 | 3,781 | 3,886 | 3,577 | 4,035 | 45,959 |
| 27年度 | 3,921 | 4,061 | 3,836 | 3,802 | 3,658 | 3,513 | 3,575 | | | | | | 26,366 |
| 前年比% | 94.5 | 97.0 | 98.9 | 100.7 | 98.8 | 97.0 | 95.4 | | | | | | 90.8 |



年次別・月別支払乳価一覧（補給金を含む）

| 年度 | 4月 | 5月 | 6月 | 7月 | 8月 | 9月 | 10月 | 11月 | 12月 | 1月 | 2月 | 3月 | 平均 |
|------|---------|---------|---------|---------|---------|---------|---------|---------|---------|---------|---------|---------|---------|
| 27年度 | 105.116 | 105.882 | 106.888 | 105.964 | 105.240 | 107.090 | 107.342 | 106.217 | | | | | |
| 26年度 | 100.739 | 102.193 | 103.829 | 102.826 | 101.978 | 104.278 | 104.043 | 104.000 | 102.000 | 102.606 | 103.222 | 101.321 | 102.753 |
| 25年度 | 96.846 | 98.345 | 99.659 | 98.837 | 97.220 | 99.688 | 102.698 | 102.627 | 100.215 | 100.738 | 101.861 | 99,542 | 99,856 |
| 24年度 | 96.446 | 97.780 | 99.371 | 98.530 | 97.817 | 100.446 | 99.772 | 99.452 | 97.324 | 97.231 | 97.699 | 95.806 | 98.140 |

第241回 県酪協乳牛市場成績

平成27年11月13日開催

購買者数 20名（うち県外6名）

| 区分 | 畜種 | 雌雄 | 成立数 (成立率) | 最高価格 最低価格 | 平均価格 (前回比) | 平均体重 (前回比) | 平均単価 (前回比) |
|-------------|------|----|--------------|--------------------|-----------------|---------------|----------------|
| ET和牛 初生牛 | ET和牛 | メス | 8 (100) | 450,000 353,000 | 413,500 (89) | 89 (75) | 4,640 (119) |
| | | 雄 | 23 (96) | 529,000 206,000 | 473,478 (95) | 97 (101) | 4,859 (94) |
| | 乳牛 | メス | 2 (100) | 40,000 28,000 | 34,000 (103) | 66 (110) | 515 (94) |
| | | 雄 | 53 (100) | 91,000 1,000 | 64,774 (94) | 75 (106) | 866 (89) |
| | 交雑牛 | メス | 106 (100) | 219,000 52,000 | 163,717 (99) | 70 (95) | 2,331 (105) |
| | | 雄 | 91 (100) | 296,000 40,000 | 241,286 (98) | 72 (94) | 3,332 (104) |

価格：円（落札価格） 率・比：％ 体重：kg

初生牛の畜種別価格帯每分布表

（0は0.1～0.9万円、1は1.0～1.9万円、以下同様。尚、落札価格です）

| 畜種 | 雌雄 | 価格帯(万円) | | | | | | | | | | | | | | | | | | | | | | | | | | | | | | |
|------|----|---------|---|----|----|----|----|----|----|----|----|----|----|----|----|----|----|----|----|----|----|----|----|----|----|----|----|--|--|--|--|--|
| | | 20 | ～ | 31 | 32 | 33 | 34 | 35 | 36 | 37 | 38 | 39 | 40 | 41 | 42 | 43 | 44 | 45 | 46 | 47 | 48 | 49 | 50 | 51 | 52 | 53 | 54 | | | | | |
| ET和牛 | メス | | | | | | | 1 | | | 1 | | 1 | 2 | | | | 2 | 1 | | | | | | | | | | | | | |
| | 雄 | 1 | | 1 | | | | | | | | | | | | | 1 | 2 | 2 | 2 | 1 | 2 | 4 | 4 | 3 | | | | | | | |
| 畜種 | 雌雄 | 価格帯(万円) | | | | | | | | | | | | | | | | | | | | | | | | | | | | | | |
| | | 0 | 1 | 2 | 3 | 4 | 5 | 6 | 7 | 8 | 9 | 10 | 11 | 12 | 13 | 14 | 15 | 16 | 17 | 18 | 19 | 20 | 21 | 22 | 23 | 24 | 25 | | | | | |
| 乳牛 | メス | | | 1 | | 1 | | | | | | | | | | | | | | | | | | | | | | | | | | |
| | 雄 | 2 | 1 | 1 | 2 | 3 | 3 | 12 | 20 | 8 | 1 | | | | | | | | | | | | | | | | | | | | | |
| 畜種 | 雌雄 | 価格帯(万円) | | | | | | | | | | | | | | | | | | | | | | | | | | | | | | |
| | | 0 | ～ | 4 | 5 | ～ | 11 | 12 | 13 | 14 | 15 | 16 | 17 | 18 | 19 | 20 | 21 | 22 | 23 | 24 | 25 | 26 | 27 | 28 | 29 | 30 | 31 | | | | | |
| 交雑牛 | メス | | | | 1 | | 1 | 3 | 9 | 8 | 24 | 12 | 20 | 16 | 10 | | 2 | | | | | | | | | | | | | | | |
| | 雄 | | | 1 | | | | | | 1 | | 1 | 2 | 2 | 2 | 4 | 7 | 13 | 6 | 7 | 7 | 16 | 15 | 5 | 2 | | | | | | | |

福島県酪農青年研究連盟より、お知らせ!!

「第63回酪農発表大会・酪農講演会」を開催いたします!!

「第63回酪農発表大会・酪農講演会」が郡山市「福島県農業総合センター」において、2月23日(火)に開催致します。経営発表の部 柚原 友加津さん(浜酪農青年研究会)、意見体験発表の部 宗像 敦さん(県中酪農研究会)が発表いたしますので、県内各地より多数の皆様に参加頂き、応援頂きますようお願いいたします。

また、「第45回東北酪農青年婦人会議酪農発表大会」が宮城県松島町「ホテル松島大観荘」において、3月23日(水)～24日(木)に開催され、柚原 友加津さん・宗像 敦さんが、福島県代表として発表いたしますので、引き続き、応援いただきますようお願いいたします。

組 合 の 動 き 10 月

- 11月4日 第3回管理委員会・生産委員会合同会議
- 11月4日 第8回理事会
- 11月4日 県中支所正副運営委員長会議
- 11月5日 ももスクール（須賀川市:白方小学校）
- 11月5日 上半期定期監査（各支所）
- 11月5日 東北生乳販連事業推進委員会
- 11月6日 上半期定期監査（本所）
- 11月11日 東北酪農青年会議第45回東北酪農発表大会
- 11月11日 酪青連役員会
- 11月11日 福島県牛乳普及協会料理コンクール
- 11月12日 福島県農業会議常任会議員会議
- 11月13日 乳牛セリ市場
- 11月13日 日本ホルスタイン登録協会理事会
- 11月13日 県中支所正副支所運営委員長・本所合同会議
- 11月17日 県中支所運営委員会
- 11月18日 東北生乳販連理事会
- 11月19日 酪王乳業（株）取締役会
- 11月19日 （株）らくのう乳販取締役会
- 11月20日 J A グループ東京電力原発事故農畜産物損害賠償対策協議会役員会
- 11月20日 J A グループ東京電力原発事故農畜産物損害賠償対策協議会総会
- 11月22日 親子でミルククッキング
- 11月26日 第4回管理委員会・生産委員会合同会議
- 11月26日 三役・委員長会議

- 11月30日 第14回全日本ホルスタイン共進会解団式
- 11月30日 第8回経営検討会
- 11月30日 第7回再建検討委員会

理 事 会

第7回 10月29日

議 案

- 議案第1号 番号法への対応に係る規程類の改正と新設について
- 議案第2号 平成27年度畜産競争力強化対策緊急整備事業の工事請負先の決定について

報 告 事 項

- (1) 今後の日程について
平成27年11月4日 第3回管理委員会・第3回生産委員会合同会議
- (協議内容)
(1) 平成27年度畜産競争力強化対策緊急整備事業について
平成27年11月26日 第4回管理委員会・第4回生産委員会合同会議
- (協議内容)
(1) 平成27年度畜産競争力強化対策緊急整備事業について

優秀安全運転事業所金賞受賞

平成27年10月30日に当社、株式会社らくのう乳販が福島県警察本部より優秀安全運転事業所の金賞として表彰されました。この賞は従業員全員が長期的に無事故無違反である事業所を対象とした表彰であります。特に金賞は、県内企業の中でも二社しか表彰されない大変名誉ある賞です。この素晴らしい賞に当社が選ばれたのは、従業員一人一人が無事故無違反を目指し、日々安全運転を心掛けて安全輸送に取り組んでいる賜物だと思います。当社は運送業として公道を使用させて頂いている以上、安全と信頼をモットーに運行しております。我々の運転が牛乳の更なるイメージアップに繋がると信じ、これからも安全と安心を皆様にお届け出来る様取り組んで参ります。



時下、酪農家の皆様におかれましては益々ご清栄のこととお慶び申し上げます。今回はスターター（子牛用配合飼料）についてお話させていただきます。

スターターは一言でいうと“離乳の為の配合飼料”です。

○“離乳の為の”とは？

成牛は摂取した飼料を主にルーメン(第一胃)にて消化・吸収していますが、生後間もない子牛はルーメンが未発達であり、ほとんど機能していません。そのため、離乳をスムーズに迎えるためにはルーメンを発達させ、成牛と同じ機能を確保する必要があります。“ルーメンの発達を促すこと”こそスターターの重要な役割となります。

○なぜルーメンの発達を促すのか？

スターターに含まれる炭水化物や蛋白質を微生物が分解することにより、ルーメンの発達に重要な揮発性脂肪酸を生み出します。この揮発性脂肪酸がルーメン上皮組織の発達や筋肉収縮のためのエネルギーとして利用されるため、健全なルーメンの発達をもたらされるというわけです。

⇒液体飼料だけでは栄養は摂取出来てもルーメンは発達しません！＝離乳後の増体に影響

○いつ頃から給与し始めればいいのか？

ルーメンの順調な発育を促すには早い日齢（4日ごろ）からスターターを摂取させることが大切です。給与開始時の馴致としては子牛の口に少量含ませ、スターターに慣れさせることが効果的です。尚、スターターがルーメン内で発酵するためには水が重要となるため、自由に水が飲める環境は必須です。※ただし、哺乳後30分ほどは水の給与は控えて下さい（下痢の原因となります）

○その他・ポイント

・飼料バケツと水バケツは、離して置くか、仕切りを使って物理的に離しましょう。

2つのバケツを隣り合わせに置くと、飼料バケツには水が入りやすく、水バケツには飼料粕が溜りやすく、互いに汚染され、双方の摂取量が制限される恐れがあります。

・スターターの摂取量は記録しておきましょう。

スターターの摂取量は離乳タイミングの判断基準となりますので、どれだけ食べたかを知っておくことは重要です

スターターは、ルーメンの発達を促し、スムーズな離乳を進め、子牛の成長に対して重要な役割を果たします。全酪連では“ニューメイクスター”というスターターを扱っております。興味をお持ちの方は全酪連駐在までご相談下さい。

バイエル子牛の健康講座 おしえて！ウッシー先生⑧

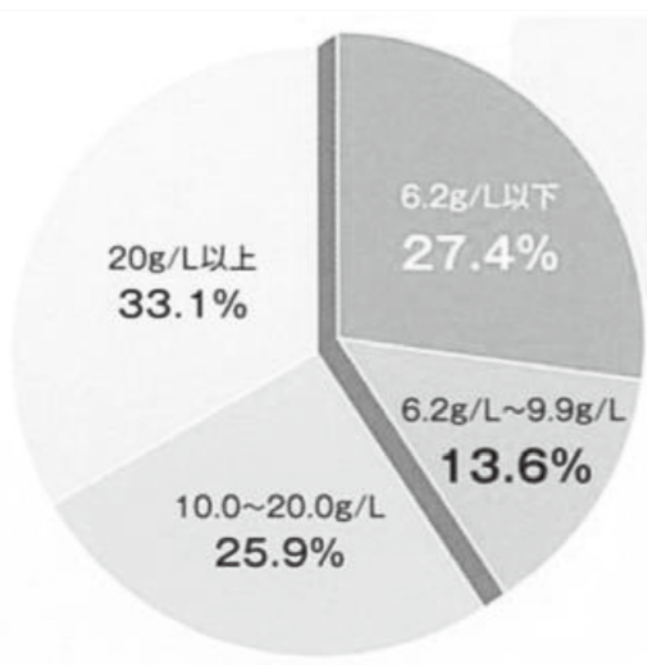
前回、前々回は「初乳製品を給与された群では抗体価のバラツキが少ない」事例をご紹介いたしました。ところで、初乳免疫の受け渡しの失敗として、以下のことが知られています。

- 初産の母牛のため、初乳中の免疫グロブリン量が少ない
- 母牛が子牛に上手に授乳することができない
- 子牛に元気がなく、母乳を飲むことができない
- 母牛の死亡、母牛が病気で初乳が与えられない
- 凍結初乳を使っている



ウッシー先生

実は受け渡しの失敗は、世界中の農場経営者が直面しています。下の円グラフをご覧ください。



初乳を飲んだあとの子牛の血液中の免疫グロブリン量は 10g/L 以上が必要であると言われていますが、アメリカでは 41%の子牛の血清 IgG レベルは 10g/L 以下であることが示されています。また、ノルウェーでは 49%が 10g/L 以下 (Norheim, 1985)、カナダでは 27%の肉用子牛が 10g/L 以下 (Van Donkersgoed et al. 1993) という報告もあります。

管理の行き届いた状態下であっても多くの子牛は十分な初乳免疫を受けていないのです。

National Dairy Heifer Evaluation Project, National Animal Health Monitoring System (NAHMS), 1993

初乳には免疫グロブリン以外にも 50 以上の有益な分子が濃縮されています。初乳免疫の受け渡しの失敗は短期的にも長期的にも大きな損失を招くことになります。ホエイや混合飼料でない「初乳」を与えることは各種栄養素や成長因子がバランスよく吸収されます。



バイエル薬品株式会社

動物用薬品事業部

〒981-3133

仙台市泉区泉中央 1-14-1 インテレクト 21

TEL (022)776-0271

ZENOAQ コーナー～Vol.133



牛のセレンとビタミンE



〒963-0196
 福島県郡山市安積町笹川字平の上1-1
 日本全業工業㈱ 福島営業所
 TEL024-945-2306 FAX024-945-9345

1980年代に北海道で生後間もない子牛が起立できない病気が問題となり、それがセレンとビタミンEの欠乏による白筋症であることが分かりました。近年、牛の飼養標準においても分娩前後のセレンとビタミンE要求量は高く設定され、高能力牛の生産性を維持するために多くの農場がサプリメントとしてセレンとビタミンEを補給しています。

今回のBreak Timeでは、もう一度セレンとビタミンEについて整理しました。

■こんな兆候は見られませんか？

生まれる子牛が以前より弱い気がする？

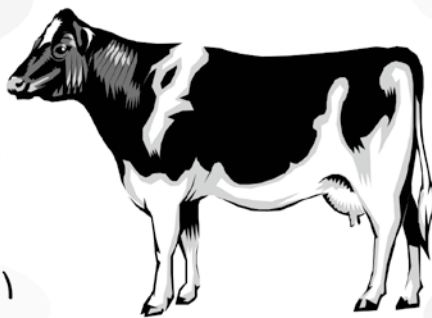
後産の排出が悪くなってきた？

分娩後に乳房炎の発生が多くなった？

子宮内膜炎になり易い牛が多い？

血乳の牛が多い気がする？

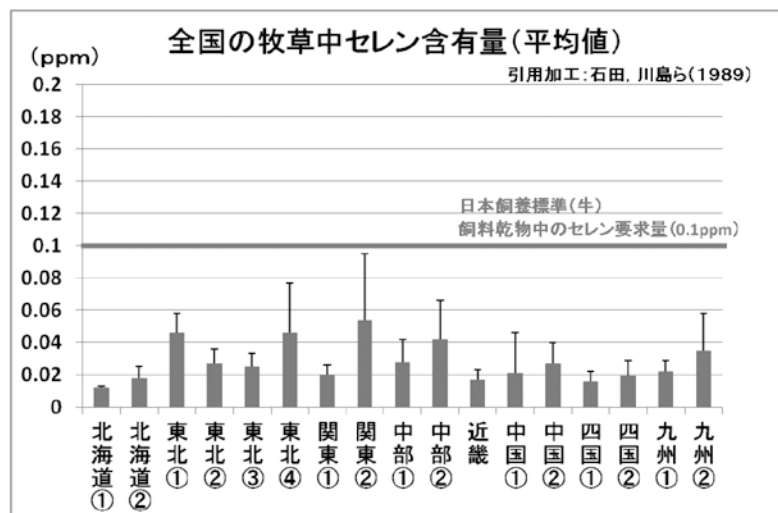
受胎までの日数が長くなってきた？



上記のような兆候が見られるときは、セレンとビタミンEが不足している可能性も考えられます。

■餌から取れている分で大丈夫？

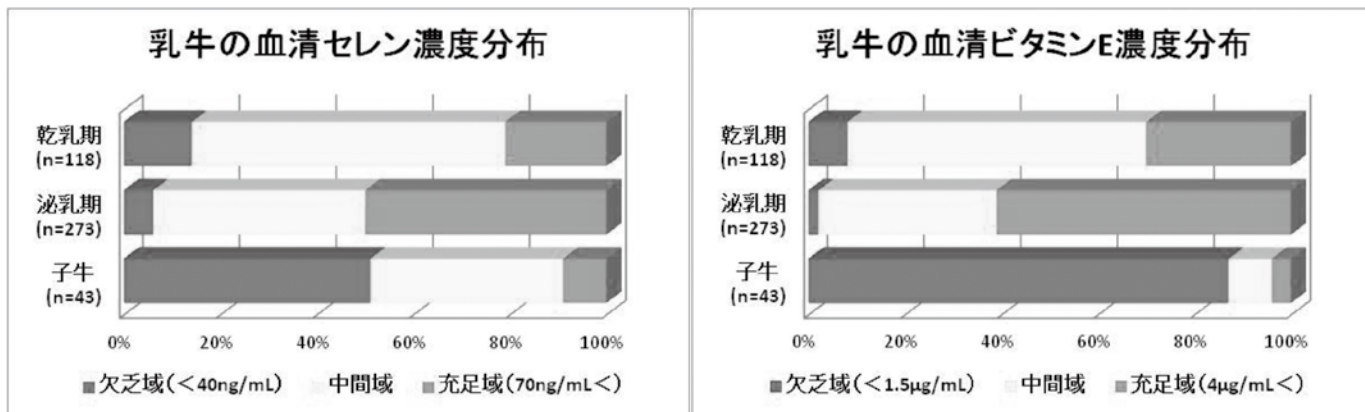
右のグラフは、全国の草地試験場の牧草を調査した研究報告の一部です。牧草中セレン含有量は、日本飼養標準の飼料中セレン要求量(0.1ppm)より、明らかに低い含有量を示しています。なお、牧草中(青草)のビタミンE含有量は、充足していると言われています。



■本当にセレンとビタミンEは足りていますか？

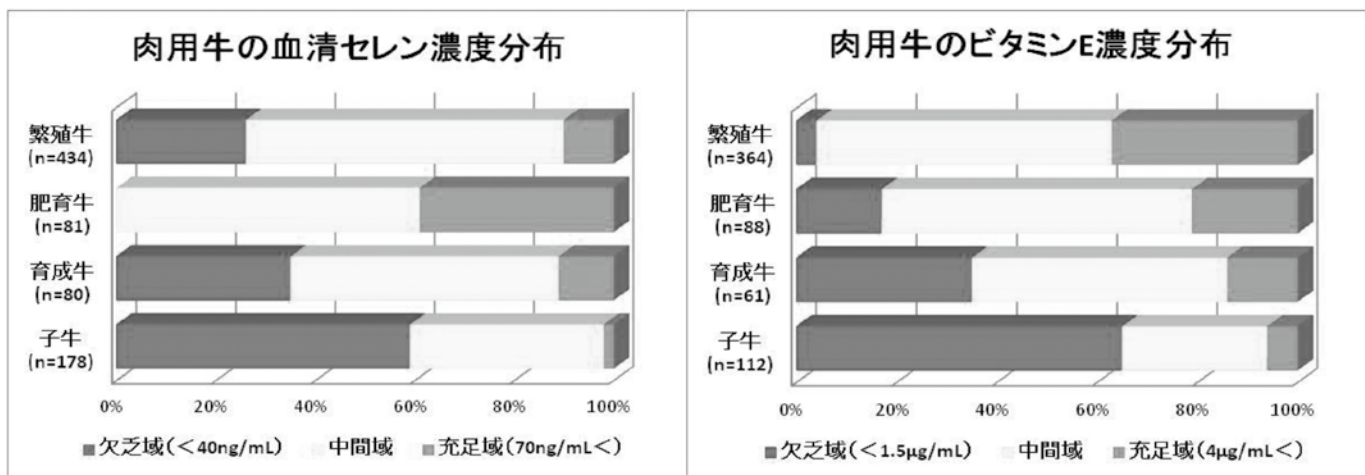
下のグラフは、当社に依頼された牛の血中セレンとビタミンE検査成績をまとめたデータです。乳牛の子牛と成牛を泌乳期・乾乳期に分け、肉用牛を子牛・育成牛・肥育牛・繁殖牛に分け、それぞれ欠乏域、中間域、充足域の頭数割合（分布）を調査しました。
※ゼノアック社内資料

<乳牛の血中セレンとビタミンEの調査成績>



子牛～セレンで半数、ビタミンEで殆どが欠乏域（赤部分）でした。
成牛～セレン・ビタミンE共に泌乳期に比べて乾乳期に充足域（青部分）の牛が少ない傾向でした。

<肉用牛の血中セレンとビタミンEの調査成績>



子牛～セレン・ビタミンE共に欠乏域（赤部分）が多く、次いで育成牛が欠乏域が多い傾向でした。
成牛～セレンは繁殖牛で欠乏域の牛が多く、ビタミンEは繁殖牛に比べて肥育牛で欠乏域の牛が多い傾向でした。

●大切な牛さん達のセレン・ビタミンEは足りていますか？ ビタミンやミネラルでご不明な点がありましたら当社営業員までお問い合わせ下さい。

平成26年度 牛乳・乳製品利用料理コンクール 福島県大会入賞レシピ



豚むすび ミルクソースかけ

福島県立大沼高等学校
猪狩 光貴さんの作品



●●● 材 料 ●●● (材料:4人分)

- | | |
|------------------------------|------------------|
| ・豚ロース …………… 16~20枚 (しゃぶしゃぶ用) | ・ブロッコリー …… 1/2個 |
| ・ご飯 …………… 500g (あたたかいもの) | ・小麦粉 …………… 20g |
| ・バター …………… 20g | 【たれ】 |
| ・牛乳 …………… 300ml | ・しょうゆ …………… 大さじ1 |
| ・塩 …………… 少々 | ・みりん …………… 大さじ1 |
| ・コショウ …………… 少々 | ・酒 …………… 大さじ1 |
| | ・水 …………… 大さじ1 |
| | ・砂糖 …………… 小さじ1 |

●作り方

- ① ご飯を8等分し手を水で湿らせて、塩少々をつけ、俵形のおにぎりをつくる。ブロッコリーは塩ゆでしておく。
- ② 豚ロース肉2枚を縦に並べ、豚肉の上におにぎりをのせ、手前からクルクルと巻き形を整える。
- ③ フライパンに②を並べ、中火で焼く。途中火を止めて脂をとり、全面こんがり焼き、合せておいたタレをからめる。

- ④ フライパンに小麦粉とバターを入れ、中火で炒め、牛乳を少しずつ入れて、塩、コショウで調味しホワイトソースを作る。
- ⑤ 器に豚むすびと茹でたブロッコリーを盛り、ホワイトソースをかける。

ポイント ホワイトソースをかけることでまろやかな味がでて、豚むすびの味をひきたてます。

福島ホープス 岩村明憲監督 酪王乳業へ

10月28日に、福島県初のプロ野球球団 福島ホープスの岩村明憲監督が酪王乳業を訪問しました。

「福島の元気のためにできることは一緒にやっていきたい。震災や原発事故からの復興に向けて、頑張っていくので応援してほしい。」と、メジャーリーグでも活躍した岩村監督からの熱い言葉に、元気をいただきました。

ぜひ、福島県初のプロ野球球団の福島ホープスの応援をお願いします。



『ほっとMilk』投稿募集について

1. テーマは自由 (ほっと(^o^)/する話題がいいですね)
 - ◎文章だけでも結構です。
 - ◎写真があると最高です。
2. 受付 (常時受け付けしています)
 - メール・FAX・支所経由・直接持参、何でもOKです。

E-mail : hiro-watanabe@fukuraku.or.jp・FAX0243-33-1103

発行者 福島県酪農業協同組合
発行責任者 常務理事 岡 正宏

〒969-1103 福島県本宮市仁井田字一里壇17番地
TEL 0243-33-1101 FAX 0243-33-1103
URL <http://www.fukuraku.or.jp/>